

www.e-rara.ch

**Abrégé de toutes les sciences à la portée d'un enfant depuis l'âge
de trois ans jusqu'à six**

Berlin, 1757

Universitätsbibliothek Basel

Persistent Link: <https://doi.org/10.3931/e-rara-150348>

www.e-rara.ch

Die Plattform e-rara.ch macht die in Schweizer Bibliotheken vorhandenen Drucke online verfügbar. Das Spektrum reicht von Büchern über Karten bis zu illustrierten Materialien – von den Anfängen des Buchdrucks bis ins 20. Jahrhundert.

e-rara.ch provides online access to rare books available in Swiss libraries. The holdings extend from books and maps to illustrated material – from the beginnings of printing to the 20th century.

e-rara.ch met en ligne des reproductions numériques d'imprimés conservés dans les bibliothèques de Suisse. L'éventail va des livres aux documents iconographiques en passant par les cartes – des débuts de l'imprimerie jusqu'au 20e siècle.

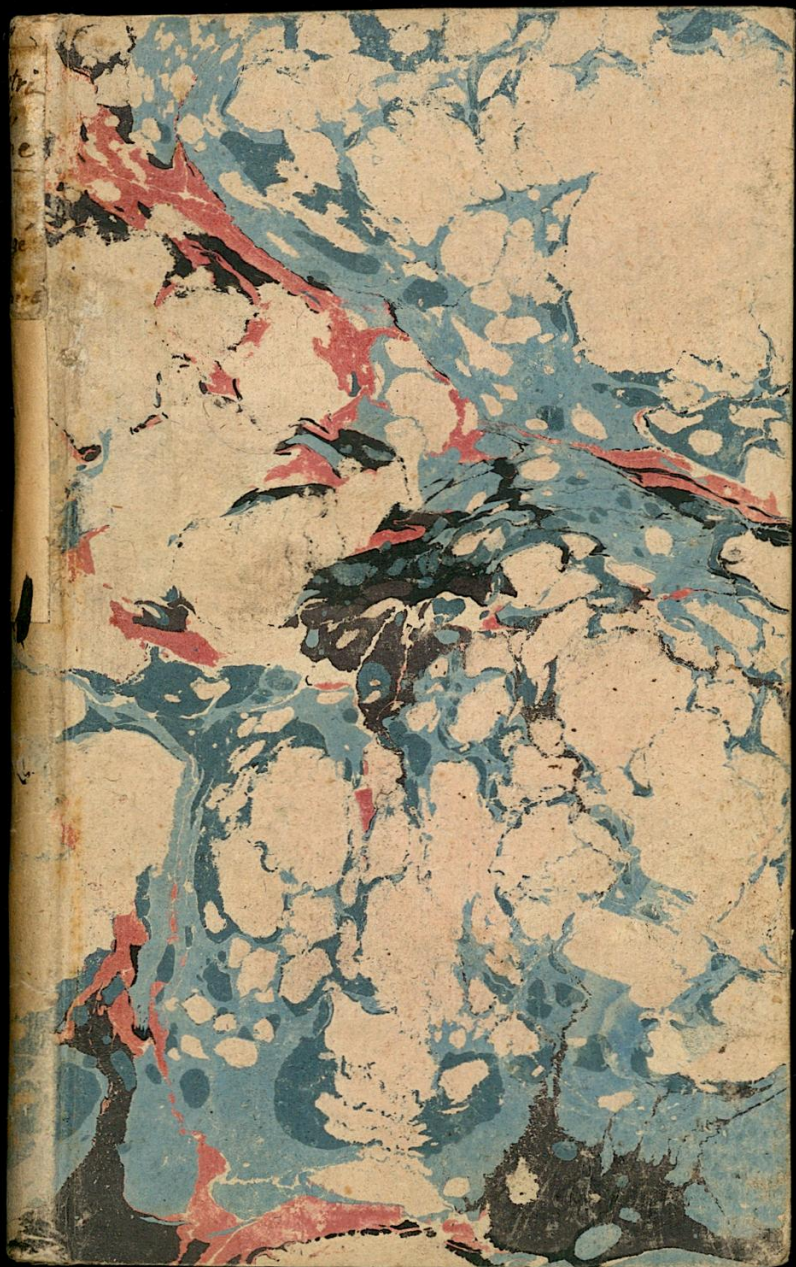
e-rara.ch mette a disposizione in rete le edizioni antiche conservate nelle biblioteche svizzere. La collezione comprende libri, carte geografiche e materiale illustrato che risalgono agli inizi della tipografia fino ad arrivare al XX secolo.

Nutzungsbedingungen Dieses Digitalisat kann kostenfrei heruntergeladen werden. Die Lizenzierungsart und die Nutzungsbedingungen sind individuell zu jedem Dokument in den Titelinformationen angegeben. Für weitere Informationen siehe auch [Link]

Terms of Use This digital copy can be downloaded free of charge. The type of licensing and the terms of use are indicated in the title information for each document individually. For further information please refer to the terms of use on [Link]

Conditions d'utilisation Ce document numérique peut être téléchargé gratuitement. Son statut juridique et ses conditions d'utilisation sont précisés dans sa notice détaillée. Pour de plus amples informations, voir [Link]

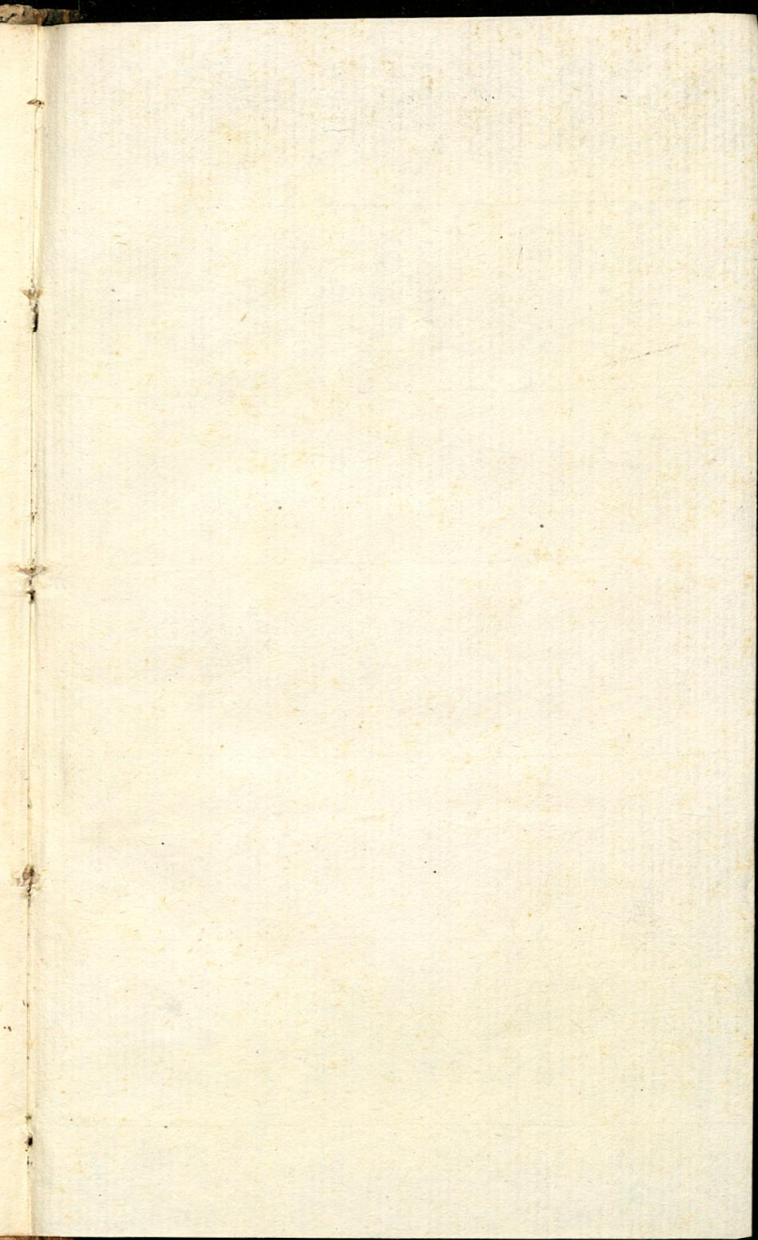
Condizioni di utilizzo Questo documento può essere scaricato gratuitamente. Il tipo di licenza e le condizioni di utilizzo sono indicate nella notizia bibliografica del singolo documento. Per ulteriori informazioni vedi anche [Link]

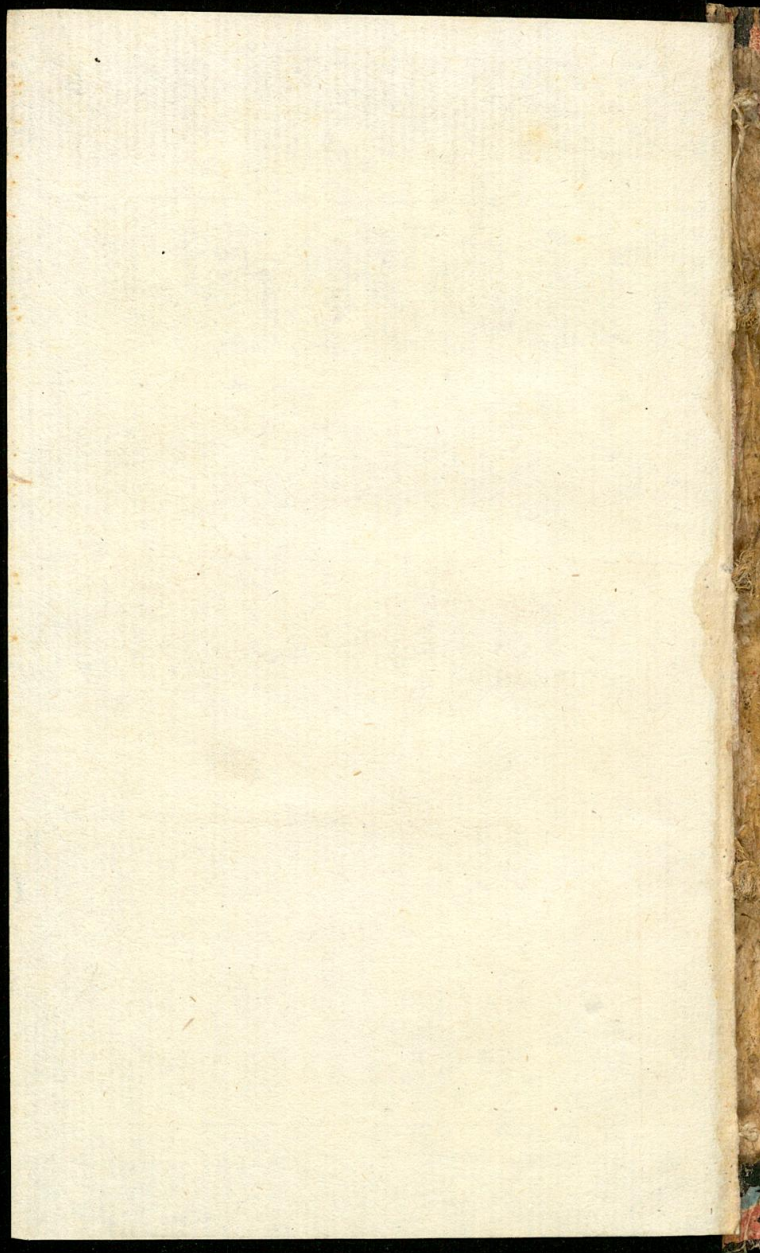


8309

Catalog

A h V 6.





ABREGÉ

DE

TOUTES LES SCIENCES

à

La portée d' un Enfant depuis l' âge
de trois ans jusqu' à six.



AVEC PRIVILEGE

BERLIN

CHEZ J. C. KLÜTER 1757.

BIBL. PUBL.
BASILEENSIS





PRÉFACE.



Quoi de plus étonnant et en même tems de plus vrai que la crasse ignorance dans laquelle vivent la plupart des enfans ! Voyez les, dans une compagnie où l'on parlera des choses les plus connues, vous remarquerez qu'ils ouvriront des grands yeux, et paroîtront fort étonnés; pourquoi? parce qu'ils ne comprennent pas ce dont on parle, ou ce, à quoi l'on fait allusion. Ce petit Abregé les mettra au fait, du moins en gros, de tout ce qui leur est le plus nécessaire de savoir pour n'être pas fots.



Je prie d'ailleurs ceux qui pourroient regarder ce petit ouvrage d'un oeil critique de vouloir bien l'épargner, eu égard à ce que je suis moi-même encore fort jeune, n'ayant que quatorze ans Les lectures que j'ai faites, et je puis même dire avec delices, ont contribué à me donner l'idée d'offrir cet abrégé à un Libraire, et de tirer par là de jeunes enfans d'une ignorance stupide, dont leur parens ne veulent pas se donner la peine de les tirer eux mêmes.

Cet ouvrage n'étant pas long ne lassera pas la patience de ceux qui l'apprendront; et je me flatte qu'il les amusera en les instruisant.



SECTION



SECTION I.

DE

L'ESPACE DES TEMS.

Demande. Qu' est-ce qu' un Siécle?

Reponse. C'est un tems qui referme l'espace de cent ans.

Dem. Qu' est-ce qu' un an ?

Rep. C'est l'espace de douze mois.

Dem. Qu' est-ce qu' un mois ?

Rep. C'est un tems court, et qui ne renferme que quatre semaines et quelques jours.

Dem. Une semaine combien renferme-t-elle de jours ?

Rep. Sept.

Dem. Nommez les.

Rep. Dimanche, Lundi, Mardi, Mercredi, Jeudi, Vendredi et Samedi.

Dem. Comment un jour est-il partagé ?

Rep. En deux parties, savoir la nuit et le jour.

Dem. Qu' est-ce que la nuit ?

Rep. C'est le tems destiné au repos ; lorsque le soleil se couche et fait place à la Lune ou aux Etoiles.

Dem. Combien un jour a-t-il d'heures?

Rep. Vingt quatre, douze le jout et autant la nuit.

Dem. Cela est-il toujours égal?

Rep. Non, cela change selon les faisons; tantôt la nuit est la plus longue et tantôt la plus courte.

Dem. Qu'est-ce qu'une heure?

Rep. C'est l'espace de 60 Minutes; 15 minutes font un quart d'heure et une minute a 60 secondes.

Dem. Qu'est-ce qu'une Saison?

Rep. C'est une revolution qui se fait dans la nature, regulièrement tous les ans.

Dem. Combien de saisons y a-t-il dans l'année?

Rep. Quatre; le Printems, l'Eté, l'Automne, et l'Hiver.

Dem. Quelle est la plus longue nuit?

Rep. Le 22 de Decembre.

Dem. Et le plus long jour?

Rep. Le 22 de Juin, par consequent la plus courte nuit.

Dem. Recitez aussi les noms de tous les mois.

Rep. Janvier, Fevrier, Mars, Avril, Mai, Juin, Juillet, Août, Septembre, Octobre, Novembre, Decembre.

Dem.

Dem. Combien tous ces mois ont-ils de jours?

Rep. Janvier trente un,
Fevrier vingt huit ou vingt neuf,
Mars trente un,
Avril trente,
Mai trente un,
Juin trente,
Juillet trente un,
Août trente un,
Septembre trente,
Octobre trente un,
Novembre trente,
Decembre trente un.

Dem. Combien l'année a-t-elle de jours?

Rep. Trois cent soixante cinq.

Dem. Cela est-il toujours égal?

Rep. Non, cela change tous les quatre ans, la quatrième année que l'on nomme Bissextile a toujours un jour de plus.

Dem. Qu'est-ce qu'une Olympiade?

Rep. C'est une manière de compter chez les anciens selon les jeux Olympiques, qu'ils celebrient tous les quatre ans.

Dem. Qu'est-ce qu'une Epoque?

Rep. C'est aussi une manière de compter des anciens; ils commençoient leurs Epoques depuis un evenement re-

marquable jusqu' à l' autre: Comme depuis la création du monde jusqu' au déluge; la sortie des Israélites du pays d'Égypte; la naissance de notre Seigneur; la destruction du temple de Jerusalem, &c.

Dem. Qu' est-ce qu' un Lustre?

Rep. C'est un espace de cinq ans.

Dem. Qu' est-ce qu' un Jubilé?

Rep. C'est lorsqu' on célèbre une chose arrivée il y a un siècle ou demi.

Dem. Qu' est-ce qu' une indiction?

Rep. C'est l' espace de quinze ans.

SECTION II.

DE

LA GÉOGRAPHIE DU CIEL.

Dem. Qu' est-ce que le monde?

Rep. C'est toute cette terre habitée créée par les ordres de Dieu.

Dem. Qu' est-ce que le Ciel?

Rep. C'est ce que nous voyons suspendu sur notre tête.

Dem. Comment appelez-vous le Ciel et la Terre en terme de Géographie?

Rep. Comme le monde est rond je l'appelle le Globe Celeste et Terrestre.

Dem.

Dem. Le Globe Celeste combien a-t-il de parties differentes?

Rep. Trois; l' Air que nous respirons; ou la moyenne région où habitent les oiseaux; le Firmament, où sont les étoiles, la lune et le soleil; et enfin le ciel invisible, où réside la suprême Majesté de Dieu.

Dem. Qu' est-ce que le Soleil?

Rep. C'est ce superbe luminaire que Dieu a donné au monde pour l'éclairer le jour.

Dem. Et la nuit?

Rep. C'est la Lune qui nous éclaire.

Dem. Mais la voyons - nous toujours?

Rep. Non, parceque souvent elle est, ainsi que le soleil, cachée par des nuages.

Dem. Qu' est-ce qu' un nuage?

Rep. C'est un amas d' eau, ou de neige que Dieu réserve pour humecter la terre.

Dem. Qu' est-ce que la neige?

Rep. C'est cette même pluie qui se gèle en tombant et devient neige.

Dem. Dites moi donc ce que c'est que la grêle?

Rep. Lorsque le froid est fort vif il gèle tellement la pluie que chaque goutte devient un grélon.

Dem. Qu' est - ce que ces orages qui m'ef-
frayent et font un bruit si formidable?

Rep. Ce sont les exhalaisons de soufre, et
de nitre qui s'élèvent de la terre; et
qui se multipliant dans la moyenne
région de l'air sont forcées par la cha-
leur de s' allumer, ce qui forme l'
éclair; l' éclat que ces exhalaisons
causent en fendant l' air fait le bruit
effrayant que nous appellons tonnère.

SECTION III.

DE LA TERRE.

Dom. Combien le monde a-t-il de parties?

Rep. Quatre.

Dem. Nommez les?

Rep. L'Europe que nous habitons, l'Asie,
l'Afrique et l'Amérique.

Dem. Comment nomme-t-on les quatre cô-
tés du monde?

Rep. Le Midi, le Septentrion, l'Orient,
l'Occident.

Dem. Que dit-on des gens qui ont passé la
ligne?

Rep. Qu'ils sont fous.

Dem. Pourquoi?

Rep. Parceque cette ligne est directement
située sous le soleil.

Dem.

Dem. Qu' est - ce qu' une Mer?

Rep. C'est un grand assemblage d' eau salée.

Dem. Qu' est - ce qu' un fleuve?

Rep. C'est - ce qui se jette dans la mer et qui est un assemblage moins considerable d' eaux douces.

Dem. Et les Rivières?

Rep. Ce sont des eaux douces courantes et qui se jettent dans un fleuve.

Dem. Qu' est - ce qu' un Lac?

Rep. Grande étenduë d'eau qui ne se dessèche jamais. Un lac est infiniment plus large, mais pas si long, et n' a pas le cours d' une riviere.

Dem. Et les Etangs?

Rep. Ce sont des eaux qui sont ordinairement douces, qui viennent de quelques sources, qui sont retenuës par une chaussée, et où l' on met du poisson qu' on pêche lorsqu' il est à propos.

Dem. Une Marée est donc peu de chose?

Rep. Oui; car ce n' est qu' une eau bourbeuse, provenante d' une grande pluïe.

Dem. Et un Marais qu' en dites - vous?

Rep. C' est une eau qui n' est pas profonde, et qui croupissant en de certains lieux se dessèche souvent en été par la trop grande ardeur du soleil,

SECTION IV.
DES ROYAUMES.

Dem. Combien y a-t-il de Royaumes en Europe?

Rep. Douze. Le Portugal, l'Espagne, la France, l'Angleterre, la Sardaigne, le Royaume de deux Sicile, le Dannemarc, la Prusse, la Suede, la Pologne, la Bohémé, et la Hongrie.

Dem. Nommez - moi les Villes Capitales de tous ces Royaumes.

Rep. Du Portugal, Lisbonne; de l'Espagne, Madrid; de la France, Paris; de l'Angleterre, Londres; de la Sardaigne, Cagliari; des deux Siciles, Palerme; du Dannemarc, Copenhague; de la Prusse, Koenigsberg; de la Suede, Stockholm; de la Pologne, Cracovie; de la Bohême, Prague, et de la Hongrie, Bude.

Dem. Combien y a-t-il d'Empires en Europe?

Rep. Trois; savoir l'Empire d'Allemagne; celui de Russie, et celui de Turquie.

Dem. Quels sont les noms de ceux qui gouvernent ces Empires?

Rep. Celui d'Allemagne est gouverné par l'Empereur François premier; celui de
de

- de Russie, par l' Impératrice *Elisabeth Petrovna*; et enfin celui de Turquie par *Osman III.* Empereur des Turcs.
- Dem.* Un Empereur est-il plus qu'un Roi?
- Rep.* Oui, mais seulement par rapport au titre.
- Dem.* Qu'y a-t-il encore à remarquer outre les Empires et les Royaumes?
- Rep.* L'Etat ecclesiastique, les Electorats, les Republiques et les souverains principautés.
- Dem.* Qu'est-ce que l'Etat Ecclesiastique?
- Rep.* C'est un Etat souverain en Italie gouverné par le Pape de Rome.
- Dem.* Combien y a-t-il d' Electorats?
- Rep.* Neuf; savoir l' Electorat de Mayence, celui de Tréve, de Cologne, de Bohême, de Baviere, du Palatinat, de Saxe, de Brandebourg et de Hanovre.
- Dem.* Ces Electorats sont-ils tous de même ordre?
- Rep.* Non, les trois premiers sont ecclesiastiques, et les six autres séculiers.
- Dem.* Quelles dignités les Electeurs exercent-ils auprès de l'Empereur le jour de son couronnement?
- Rep.* L' Electeur de Mayence est Archi-Chancelier d'Allemagne; celui de Tréves, Archi-Chancelier de France; celui de Cologne, Archi-Chancelier d'Ita-

d'Italie; celui de Bohême, Archi-Echanfon; celui de Bavière, Archi-Panetier; l'Electeur Palatin, Archi-Treforier; l'Electeur de Saxe, Archi-Maréchal; celui de Brandebourg, Archi-Chambellan; et celui de Hainovre, Archi-Treforier.

Dem. Quelles font les Republiques en Europe?

Rep. La Republique de Venife, celle de Génes, de Lucques, de Ragufe, de Suisse, de Hollande, de Genève.

Dem. Quelles font les autres fouverains principautés?

Rep. L'Archi-Duché d'Autriche; le Grand Duché de Toscane; le Duché de Saxe, celui de Silefie; de Holftein; de Mecklebourg; de Wurtemberg; de Bronfvic. Les Margraviats de Bade et Brandebourg. Le Landgraviat de Hefle; le Duché de Modene; & de Parme le Principauté d'Anhalt; et celui de Naffau.

SECTION V.

SUITE DE LA GÉOGRAPHIE.

Dem. Nommez moi les villes capitales des Electorats?

Rep.

Rep. Mayence, Capitale du même nom; Coblentz de Tréve; Bonn de Cologne; Prague de Bohême; Munich de Bavière; Manheim du Palatinat; Dresde de Saxe; Berlin de Brandebourg; & Hanovre de celui du même nom.

Dem. Qu'est-ce qu'un cercle?

Rep. C'est une des dix parties de l'Allemagne, laquelle est divisée en dix cercles.

Dem. Nommez les?

Rep. Les Cercles d'Autriche, de Suabe, de Bavière, de Franconie, de haut & bas Palatin, de Westphalie, de haut & bas Rhin, de haute & basse Saxe; & de Bourgogne réuni à présent à la Couronne de France.

Dem. Qu'est-ce qu'une Isle?

Rep. C'est une portion de terre toute environnée d'eau.

Dem. Et une presqu'Isle?

Rep. C'est une Isle, tenant encore au continent par une banc.

Dem. Quelles sont les principales Rivières ou fleuves de l'Europe?

Rep. Les principales sont; La Dwine & le Don ou Tanais en Moscovie; le Danube, le Rhin & l'Elbe en Allemagne, la Vistule en Pologne; la Tamise

se en Angleterre; la Loire, la Seine, le Rohne & la Garonne en France; l'Ebre, le Tage, & le Douro en Espagne, & le Po en Italie.

SECTION VI.
DE L'HISTOIRE.

Dem. Combien y a-t-il de Rois qui aient des surnoms?

Rep. Quatre; le Roi de France a celui de Très-Chretien & fils ainé de l'Eglise; celui de Portugal, de Très-Fidele; le Roi d'Espagne, de Catholique; & le Roi d'Angleterre de Defenseur de la Foi.

Dem. Quelle est la Religion dominante en France?

Rep. La Catholique Romaine.

Dem. En Angleterre?

Rep. La Reformée.

Dem. En Italie?

Rep. La Catholique Romaine.

Dem. En Portugal?

Rep. La même.

Dem. En Espagne?

Rep. Aussi.

Dem. En Bohême?

Rep. Demi Catholique, demi Protestante.

Dem.

- Dem.* En Prusse?
- Rep.* La Protestante.
- Dem.* En Dannemarc?
- Rep.* La Lutherienne, ainsi qu'en Suede.
- Dem.* En Hongrie?
- Rep.* La Catholique Romaine.
- Dem.* Et en Turquie quelle Religion y professe-t-on?
- Rep.* La Turque, ou Mahometane.
- Dem.* Nommez moi tous les Rois à présent regnans?
- Rep.* Frédéric deux, Roi de Prusse; Frédéric Auguste, Roi de Pologne; Adolph Frédéric, Roi de Suede; Frédéric V, Roi de Dannemarc; George II, Roi d'Angleterre; Dom Ioseph, Roi de Portugal; Charles Emanuel III, Roi de Sardaigne; Ferdinand VI, Roi d'Espagne; Louis XV, Roi de France; Don Charles, Roi des Deux Siciles; Benoit XIV, Pape.
- Dem.* Qu'est-ce qu'un Pape?
- Rep.* C'est le Chef spirituel de tous les Princes & autres Catholiques Romains.
- Dem.* Combien y a-t-il de Merveilles dans le monde?
- Rep.* On prétend qu'il y en a sept.
- Dem.* Quelles sont ce?

Rep. Les jardins & les murailles de Babilone, faits par Semiramis; les Pyramides d'Egypte; le Phare d'Alexandrie; le tombeau qu'Artemise fit élever à son mari, pour lui servir de Mausolée; le temple de Diane à Ephèse; celui de Jupiter Olympien à Pise; & le Colosse de Rhodes.

Dem. Qu'y a-t-il à remarquer à l'égard du temple de Diane?

Rep. Qu'un nommé Erostrate, ne sachant comment faire pour acquérir une grande réputation, même après sa mort, s'avisa d'y mettre le feu; les Romains defendirent qu'il en fut jamais parlé; mais malgré leurs ordres sévères, le fait est parvenu jusqu'à nous.

SECTION VII.

SUITE DE L'HISTOIRE.

Dem. Quels sont les degrés les plus éminens après la Royauté?

Rep. Ce sont les Electeurs, en suite les Archiducs, les Ducs, les Margrafes, les Princes, les Comtes, les Marquis, les Barons et enfin les Gentis-hommes.

Dem.

Dem. Quels sont les États qui suivent immédiatement ceux ci?

Rep. C'est le Bourgeois et le Paysan.

Dem. De tous ces états quel est le plus nécessaire à la société?

Rep. Le Paysan.

Dem. Pourquoi?

Rep. Parceque par le travail de ses mains il contribue à la nourriture et au luxe de tous les autres états.

Dem. Qu'est-ce qu'une Ville Anféatique?

Rep. C'est une ville commerçante sous la protection de l'Empereur, située sur quelque rivière ou fleuve; et qui est ligüée avec toutes les autres villes du même ordre.

Dem. Combien y'en a-t-il?

Rep. L'on en comptoit autrefois jusqu'à 77. dont les principales sont encore Lubec, Hambourg, Breme et Danzic.

Dem. Qu'est-ce qu'une Republique?

Rep. C'est un gouvernement dirigé par plusieurs membres qu'on appelle Sénateurs.

Dem. Combien y a-t-il de Républiques?

Rep. Sept.

Dem. Nommez les encore.

Rep. La Republique de Hollande; celle de Suisse; de Venise; de Geneve; de Gennes; de Lucques, de Raguse.

Dem. Quelle est la partie du monde la plus remarquable?

Rep. L'Asie.

Dem. Pourquoi?

Rep. Parceque le premier homme y est né, et que notre Seigneur y a opéré le grand mystere de notre redemption.

Dem. Comment nomme-t-on les Fils ainés des Ducs, Margrafes, Landgrafes et autres Princes Souverains d'Allemagne?

Rep. Prince Hereditaire.

Dem. Comment nomme-t-on ceux des Electeurs?

Rep. Prince Electoral.

Dem. Et ceux des Rois?

Rep. Prince Royal.

Dem. Mais tous les fils des Rois de l'Europe portent-ils le même titre?

Rep. Non.

Dem. Comment nommeroit-on le Fils ainé du Roi de Prusse, s'il en avoit un?

Rep. Prince Royal, et c'est ainsi que l'on nomme aussi le fils ainé du Roi de Pologne, du Roi de Suede & du Roi de Dannemarc.

Dem. Comment nomme-t-on le Fils ainé du Roi d'Angleterre, ou son successeur à la Couronne?

Rep. Prince de Galles.

Dem.

Dem. Comment nomme-t-on le fils aîné du Roi de France?

Rep. Dauphin.

Dem. Celui d'Espagne?

Rep. Prince des Asturies.

Dem. Celui de Portugal?

Rep. Prince de Bresil.

Dem. Celui du Roi des Deux Siciles?

Rep. Duc de Calabre.

Dem. Celui du Roi de Sardaigne?

Rep. Prince de Piémont.

SECTION VIII.

LA MYTHOLOGIE.

Des Dieux du Ciel en général.

Dem. Qu'est-ce que la Mythologie?

Rep. C'est la Religion des Payens.

Dem. En quoi consistoit-elle?

Rep. En l'adoration des faux Dieux imaginaires, que leurs poètes ont inventé, et orné de differens attributs.

Dem. Comment appelle-t-on toute la terre encore informe?

Rep. Le Chaos débrouillé par Jupiter.

Dem. Quels sont les plus anciens des Dieux?

Rep. Le tems qui a nom Saturne et Rhéa sa femme.

- Dem.* Que dit-on de lui?
- Rep.* Qu'il devoiroit ses propres enfans tous vifs, et n' en faisoit qu' une bouchée.
- Dem.* Quels sont ceux qui restèrent en vie?
- Rep.* Jupiter le plus grand de tous les Dieux; Neptune; Pluton; Junon, et Cerés.
- Dem.* Comment cela?
- Rep.* Rhéa sa femme lui faisoit accroire qu' elle accouchoit d' un poulain, d' une pierre, &c. &c. et cachoit l' enfant qu' elle mettoit au monde.
- Dem.* Qui epousa Jupiter?
- Rep.* Sa propre soeur Junon.
- Dem.* Comment le Gouvernement souverain fut-il partagé entre les trois fils de Saturne?
- Rep.* Jupiter, comme l' aîné eut le ciel en partage; Neptune les eaux, et Pluton l' enfer.
- Dem.* Quel est le messager des Dieux?
- Rep.* C'est Mercure, qui est en même tems le Patron des voleurs et des marchans.
- Dem.* Qui est Hebé?
- Rep.* C'est l' Echanfonnière de Jupiter, et qui lui verse le Nectar.
- Dem.* Qu' est-ce que le Nectar?
- Rep.* C'est le boisson des Dieux; on la nomme aussi Ambrosie.
- Dem.* Qui est Cybèle?
- Rep.* C'est la mère de tous les Dieux.

SECTION IX.
DE JUPITER.

Dem. Jupiter se transforme-t-il souvent?

Rep. Oui et toujours par amour.

Dem. Quelles furent les principales Métamorpheses?

Rep. Celles où il se metamorphosa en Cycogne pour Léda, en Taureaux pour Europe, en Pluie d'or pour Danaë, et en Berger pour Mnemosyne.

Dem. Jupiter regna-t-il toujours en paix?

Rep. Non, les Géans troublèrent son repos en voulant escalader le Ciel; mais Jupiter par la foudre, dont il étoit armé, fit bientôt avorter leur dessein, en les précipitant du ciel en terre.

Dem. Quels sont les enfans qui naquirent à Jupiter de ses différentes maitresses?

Rep. De Leda il eut Castor et Pollux; d'Europe, Minos et Radamante, juges des enfers; de Danaë, Persée, et les neufs Muses de Mnemosyne.

Dem. Quels sont les attributs de Jupiter?

Rep. La foudre, qu'il tient en main, et l'Aigle qu'il a ordinairement entre les jambes.

Dem. Quel est l'histoire de cet aigle?

Rep. C'étoit un jeune prince, fils de Tros, Roi de Troye, qui plut à Jupiter; lequel pour se l'approprier il changea en aigle, et l'enleva au ciel, où il en fit son echançon. Les Poëtes représentent Ganymede sous la figure d'un aigle.

SECTION X.

DE NEPTUNE.

Dem. Quel est l'empire qui échut à Neptune?

Rep. Celui de la Mer.

Dem. Qu' y a-t-il encore à remarquer dans l'empire de la mer?

Rep. Les Syrenes, les Nayades et les Tritons.

Dem. Qu'est-ce que les Syrenes?

Rep. Ce sont de très belles filles jusqu'à la ceinture, le reste de leur corps est comme celui d'un poisson, couvert d'écaïles. L'on dit que lorsqu'elles voient passer sur un vaisseau des étrangers qui leur plaisent, elles les attirent par la douceur de leur chant, et les gardent ensuite captifs au fond des eaux.

Dem.

Dem. Et les Nayades qui sont-elles?

Rep. Elles sont de même que les Syrenes moitié filles, moitié poisson; et fervent de suivantes à Amphitrite femme de Neptune, et fille de l'Océan et de Doris.

Dem. Que dites-vous des Tritons?

Rep. Que ce sont ceux qui composent la cour de Neptune. La moitié de leur corps est semblable à celui d'un homme et vers la ceinture il prend la forme d'un poisson.

Dem. Comment les représente-t-on?

Rep. Sur un dauphin un cornet marin à la bouche.

Dem. Quels sont les attributs de Neptune?

Rep. On le présente assis ou debout dans une coquille de nacre, tirée par deux chevaux marins ayant un trident dans la main droite dont il frappe les eaux.

Dem. Où loge-t-il?

Rep. Dans un palais de cristal au fond de la mer.

SECTION XI.

DE L'ENFER.

Dem. Quel est le Dieu souverain de l'Enfer?

B 5

Rep.

Rep. Pluton, lequel a pour femme Proserpine, fille de Cères, et qu' il enleva lorsqu' elle s' amusoit avec ses Nymphes à cueillir des fleurs.

Dem. Quels sont les attributs de Pluton ?

Rep. Une fourche, et une couronne de fer.

Dem. N' y a-t-il que lui aux enfers pour juger les morts ?

Rep. Non, il y a outre cela trois juges des enfers; savoir Minos, Eacus et Radamanthe.

Dem. Quelle est la garde des enfers ?

Rep. Un grand chien enchainé à trois têtes et que l'on nomme Cerbère.

Dem. Quels sont les principaux fleuves des enfers ?

Rep. Le Styx; l' Achéron dont l' eau est fort amère, le Cocyte et le Lethé.

Dem. Qu' y a-t-il à remarquer à l' egard du Styx ?

Rep. Que c'est par ce fleuve que jurent tous les Dieux, et que c'est là un serment inviolable.

Dem. Qu' est-ce que le Tartare ?

Rep. C'est le lieu où l'on met les malfaiteurs.

Dem. Et où place-t-on ceux qui se sont bien conduits sur la terre ?

Rep. Dans les Champs Elisées.

SECTION XII.

DES DIEUX EN GÉNÉRAL.

Dem. Qui est Mars?

Rep. C'est le Dieu qui préside à la guerre; on le représente armé de toutes pièces, et un coq aux pieds.

Dem. N'y a-t-il que lui?

Rep. Non, la Déesse Bellone, qui y préside aussi, conduit ordinairement son char.

Dem. Qui est la Déesse de la Sagesse?

Rep. C'est Minerve, on la représente avec un casque et un hibou à ses pieds.

Dem. La Déesse de Bleds, comment s'appelle-t-elle?

Rep. Ceres; les attributs sont des gerbes enre les bras.

Dem. Qui est Morphée?

Rep. C'est le Dieu du sommeil.

Dem. Quel est le Dieu de la folie?

Rep. Momus, on le représente avec un masque, et un visage moqueur.

Dem. Quel est le Dieu du Silence?

Rep. C'est Harpocrate; lequel a le doigt sur la bouche.

Dem. Et celui de la Médecine?

Rep. C'est Esculape; on le représente par un Serpent.

Dem.

Dem. Qui est Venus?

Rep. C'est la Déesse des Amours, qui a ses principaux temples à Cytère, Paphos et Amatonthe.

Dem. D'où dit-on qu'elle naquit?

Rep. De l'écume de la mer.

Dem. A-t-elle des enfans?

Rep. Oui; on la fait mère de Cupidon, Dieu de l'amour; lequel on représente comme un jeune enfant nud, les yeux bandés, un flambeau à la main, un arc et un carquois sur l'épaule.

Dem. Combien Venus a-t-elle de suivantes?

Rep. Trois; qu'on nomme les trois Graces; savoir Aglaïa, Thalia et Euphrosine.

Dem. De qui Venus est-elle femme?

Rep. De Vulcain.

Dem. Qui est Vulcain?

Rep. C'est le Dieu des Forges; il est boiteux et fort laid; on le représente en Forgeron.

Dem. Travaille-t-il tout seul?

Rep. Non, les Cyclopes lui aident.

Dem. Comment étoient faits ces Cyclopes?

Rep. Ils étoient d'une grandeur démesurée, fort laids, et n'avoient qu'un oeil au milieu du front.

Dem. Que dit-on de Vulcain?

Rep.

Rep. Que Venus lui étoit infidèle, et avoit Mars pour amant.

Dem. Qui est Eole?

Rep. C'est le Dieu du Vent, qui les fait souffler et les retient selon sa volonté; l'Aquilon qui lui est soumis est le vent du Nord: Et les Zephirs sont de petits vents frais très-agréables en été; Borée est aussi le nom d'un vent.

SECTION XIII.

DU PARNASSE.

Dem. Qu' est ce que le mont Parnasse?

Rep. C'est ainsi qu'on nomme le lieu où s'assemble les neufs Muses, et où préside Apollon.

Dem. Qui est Apollon?

Rep. C'est le Dieu de la Poësie, et en général de tous les ouvrages d'esprit. On le représente une Lyre pendante au côté; une couronne de Lauriers sur la tête, et un corbeau à ses piés.

Dem. Quel est le fleuve qui coule au bas du mont Parnasse?

Rep. C'est l'Hypocrène.

Dem. Qui préside encore au Parnasse?

Rep. Les neufs Muses, qui sont filles de Jupiter et de Mnemosyne.

Dem.

Dem. Nommez les?

Rep. Caliope, Clio, Eratho, Thalie, Melpoméne, Therpsicore, Eutrope, Polymnie, et Uranie.

Dem. Aquoi chacune de ces Muses présidoit - elle?

Rep. Calliope présidoit au Poëme héroïque; Clio à l'histoire; Erato aux Poësies amoureuses; Thalie à la Comedie; Melpomene à la Tragedie; Therpsicore à la Dance; Eutrope aux instruments; Polymnie à l'Ode; et Uranie à l'Astrologie.

Dem. Recitez moi les vers faits par Mr. PERAULT sur les differens départemens des Muses.

Rep. La noble Caliope en ses vers serieux
 Célèbre les hauts faits des vaillaus Demi-Dieux.
 L'equitable Clio, qui prend soin de l'Histoire,
 Des illustres morrels éternise la gloire.
 L'amoureuse Erato d'un plus simple discours
 Conte des jeunes gens les diverses amours.
 La gaillarde Thalie incessamment folâtre,
 Et de propos bouffons réjouit le Théâtre.
 La grave Melpoméne en la Scène fait voir
 Des Rois qui de la mort éprouvent le pouvoit.

L'agile Therpsycore aime sur tout la dance,
 Est se plaît d' en regler les pas et la cadence.
 Eutrope la rustique, à l'ombre des ormeaux
 Fait retentir les bois de ses doux chalumeaux.
 La docte Polymnie en l'ardeur qui l'empire
 De cent sujets divers fait resoner sa lyre,
 Et la sage Uranic élève dans les cieux
 De ses pensées divers le vol audacieux.

SECTION XVI.

DES DEMIS-DIEUS HEROS.

Dem. Qu'est-ce qu'un Demi-Dieu?

Rep. C'est une personne née d'un Dieu et d'une mortelle, ou d'une Déesse et d'un mortel.

Dem. Y en a-t-il beaucoup?

Rep. Oui, et il y en a tant qu'il seroit difficile de les compter

Dem. Quels sont les principaux?

Rep. Enée, Ulysse, Hercule, Thesee, Achille et Jason.

Dem. Qu'y a-t-il de principal à remarquer dans l'histoire d'Enée?

Rep. Qu'il étoit fils d'Anchise, & de Venus; et qu'il étoit à la guerre de Troye, où lorsde l'incendie de cette ville

ville il porta son pere sur les epaules à travers les flammes.

Dem. Ulyffe qu' a-t-il de remarquable?

Rep. Qu' il fit ce qu' il put pour s' exempter d'aller à la guerre de Troye; mais il y fut pourtant obligé.

Dem. Que fit-il au retour de cette guerre?

Rep. Traversant la mer pour se rendre à son royaume, les Syrènes voulurent l' arreter; mais pour n' être pas surpris par leur chant mélodieux, il se boucha les oreilles, & fit faire de même à tous ceux de son vaisseau.

Dem. Que remarque-t-on de Pénélope sa femme?

Rep. Que persécutée par ses amans en l'absence de son mare, elle se delivra d' eux par artifice.

Dem. Comment cela?

Rep. En leur disant que dès lors qu' elle auroit achevé un superbe ouvrage de tapisserie au quel elle travailloit, elle se rendoit à leur voeux; mais elle de faisoit la nuit l' ouvrage quelle faisoit de jour.

Dem. Que remarquez-vous d' Hercule?

Rep. Qu' il fut exposé à la colere de Junon, parcequ' il étoit fils de Jupiter & d' Alcimène, & que cette Déesse lui suscita tous les jours differents perils, dont

dont il se tira toujours avec honneur. Les plus grands auxquels il fut exposé et dont il se tira heureusement sont ce que nous appellons les douze travaux d'Hercule.

Dem. Comment le représente-t-on?

Rep. Couvert de la peau d'un Lion, qu'il avoit vaincu.

Dem. Que dites-vous de Thésée?

Rep. Qu'il étoit fils de Neptune & d'Aéthra; & qu'il tua le Minotaure dans le Labyrinthe.

Dem. Qu'étoit ce Minotaure?

Rep. C'étoit un monstre moitié homme & moitié taureau enfermé dans le Labyrinthe de Crète.

Dem. Qui étoit Persée?

Rep. Fils de Jupiter & de Danaë. Il est à remarquer qu'il avoit des ailes aux pieds, l'Egide de Minerve, le Casque de Pluton, et un Cimenterre forgé par Vulcain, avec lequel il coupa la tête de Méduse. Il délivra encore Andromède d'un monstre auquel elle étoit exposée, & l'épousa ensuite.

Dem. Qu'étoit cette tête de Méduse?

Rep. Elle avoit des serpens pour cheveux et pétrifioit ceux qui l'envisageoient.

Dem. Que dites-vous d'Achille?

Rep. Qu' il estoit fils de la Déesse Thetis, & de Pelée, il fut nourri de moëlle de lion, par le Centaure Chiron. Sa mere Thetis le plongea dans le Stix, afin de le rendre invulnérable; mais le talon par où elle le tenoit resta mortel; et ce fut Paris excellent tireur d'arc qui le tua, en lui tirant une flèche au talon.

Dem. Qu' est ce qu' un Centaure?

Rep. C'est un monstre dont le haut jusqu'à la ceinture est un homme, & le reste d'un cheval.

Dem. Que remarquez-vous de Jason?

Rep. Que ce fut lui qui fit la conquête de la Toison d'or.

Dem. Qui étoit Paris & que dit-on de son jugement?

Rep. Il étoit fils de Priam Roi de Troje, & conduisoit ses troupeaux au pied du mont Ida, lorsque les Déeses Junon, Venus & Minerve vinrent le trouver afin de le faire juge de leur différent.

Dem. Quel étoit ce différent?

Rep. Aux noces de Thetis & de Pélée Mars & Bellone irrités de n'y être point priés, firent jeter par la discorde dans l'assemblée des trois Déeses une pomme d'or avec cette inscription:

A la

A la plus belle. Chacune de ces Dées-
 ses voulant l'être, Jupiter leur don-
 na Paris pour juge, lequel décida en
 faveur de Venus.

SECTION XV.
 DU BLASON.

Dem. Qu'est-ce que le Blason?

Rep. C'est la science des Armoiries.

Dem. A quoi cette science est-elle utile?

Rep. A plusieurs choses, un gentil-hom-
 me sur tout ne doit pas l'ignorer;
 car c'est elle qui prouve la noblesse,
 qui distingue tous les états & qui fait
 voir l'ancienneté d'une famille.

Dem. N'a-t-elle pas encore une autre utilité?

Rep. Oui, c'est qu'elle apprend à donner
 des livrées aux domestiques confor-
 mement à ses Armoiries.

Dem. En quoi consiste la principale con-
 noissance du Blason?

Rep. Elle consiste à connoître les Emaux,
 les Métaux et les figures des Armoiries.

Dem. Quels sont les Emaux?

Rep. C'est l'or & l'argent.

Dem. Et les Métaux?

Rep. C'est l'Azur, le Gueule, le Sinople,
 le Sable & le Pourpre.

Dem. Quelle est la principale règle du Blazon?

Rep. C'est celle qui nous apprend à ne jamais mettre couleur sur couleur ni métal sur métal.

Dem. Comment nommez-vous cette figure?



Rep. Un écusson ou écu.

Dem. Comment distinguez-vous sur un cachet les couleurs que vous m'avez nommés?

Rep. Par leur traits. les deux émaux, or & argent font le premier marqué par des points



le second est tout blanc



Dem. Et les metaux?

Rep. Lazur est ainsi marqué



voilà le Gueule



ici le Sinople



là le Sable



& ainsi le Pourpre



Dem. Comment divise-t-on un Ecu?

Rep. En parti



coupé



tranché



taillé



écartelé



flanché



Ecu sur le tout



gironé



& tierce en pal



Dem. Quelles sont les pièces qu'on nomme honorables, & qu'on trouve le plus souvent dans d'anciennes Armoiries?

Rep. Les suivantes

chef



Pal



fascé



bandé



barré



croix



fautoir



chevron



& bordure



Dem. Qu' y a-t-il encore à remarquer à l'égard de ces figures?

Rep. Que lorsqu'elles se multiplient l' on dit fascé, bandé, cheveroné &c. &c.

Dem. Comment donc selon les couleurs du Blazon doit-on donner une livrée?

Rep. On doit toujours donner l' habit suivant le champ. L' Azur est bleu; le Gueule, rouge; le Sinople, vert; le Sable, noir; le Pourpre, violet.

Dem. Comment se regle-t-on pour la veste & le reste de l'habillement?

Rep. La principale pièce de l' Ecu doit fournir la couleur pour la veste & les culottes. Les passemens, parements, & aiguillettes se prennent des moindres figures de l' écus.

Dem. Comment blazonne-t-on; c'est à dire explique-t on une Arme?

Rep. Il faut toujours commencer par le champ, & dire un tel porte d'or au chef de Gueule.



Dem. Comment doivent être les supports?

Rep. C'est indifferant & cela dépend d'un chacun,

Dem.

Dem. Les Couronnes & Casques comment les distinguez-vous?

Rep. Par leur nature, chaque Etat a une couronne differente.

Dem. Nommez les.

Rep. Couronne imperiale



Couronne royale



Couronne électorale



Couronne impériale mahométane



Couronne d'Archiduc



de Duc



de Marquis



de Comte



& de Barons



Les Gentils - hommes doivent porter des casques ouverts; mais depuis un siècle qu'on ne cultive plus l'art du Blazon, chacun a sur ses armes la couronne qu'il veut.

Dem. Qu'y a-t-il à remarquer outre les couronnes & les Casques?

Rep. La Thiare Papale, ou la couronne du Pape



Dem. Que remarquez - vous à l'égard des animaux qu'on trouve dans les Armoiries?

Rep. Qu'ils doivent toujours regarder le côté droit de l'Ecu, autrement on les dit contournés.

SECTION XVI.

Quoiqu' il y ait peu de personnes même agée, qui sachent les noms des plus proches parens de leur Souverain; il me semble pourtant qu'il est honteux d' ignorer une telle chose, et c'est ce qui m' a porté à en faire quatre Sections, où chacun peut ajouter autant qu'il lui plaira.

DE

LA MAISON ROYALE DE PRUSSE.

Dem. Le Roi est-il marié?

Rep. Oui.

Dem. Et quel âge a-t-il?

Rep. Il aura bientôt quarante cinq ans.
Vive le ROI! jusqu' à cent ans.

Dem. Comment s' appelle la Reine?

Rep. *Elisabeth Christine*, de Bronsvic Wolfenbuttle.

Dem. Comment s' appelle la Reine Mère?

Rep. *Sophie Dorothee*, d' Hanovre.

Dem. Combien le Roi a-t-il de Freres?

Rep. Trois.

Dem. Nommez-les.

Rep. *Auguste Guillaume* Prince de Prusse, le
C 5 Prince

Prince *Ferdinand Henri*, & le Prince
Auguste Ferdinand.

Dem. Le Prince de Prusse est-il marié?

Rep. Oui.

Dem. Comment s'appelle la Princesse de Prusse?

Rep. *Louise Amelie*, de Bronsvic Wolfenbuttle.

Dem. A-t-elle des enfans?

Rep. Oui.

Dem. Combien?

Rep. Trois.

Dem. Nommez les?

Rep. Le Prince *Frédéric Guillaume*, le Prince *Frédéric Henri Charles*, & la Princesse *Frédérique Sophie Wilhelmine*.

Dem. Le Prince *Frédéric Henri Louis* est-il marié?

Rep. Oui.

Dem. Comment s'appelle son *Auguste* Epouse?

Rep. *Wilhelmine* de Hesse-Cassel.

Dem. Ont-ils des enfans?

Rep. Non.

Dem. Le Prince *Auguste Ferdinand*, troisième Frere du Roi, est-il marié?

Rep. Oui.

Dem. Avec quelle Princesse?

Rep. Avec *Anne Elisabeth Louise*, seconde Princesse de Schwedt.

Dem.

Dem. A-t-il des enfans?

Rep. Pas encore.

Dem. Combien le Roi a-t-il des soeurs?

Rep. Six.

Dem. Nommez les.

Rep. *Frédérique Sophie Wilhelmine*, Marggrafe de Bareith; *Frédérique Louise*, Marggrafe d'Anspach; *Philippine Charlotte*, Duchesse de Bronsvic Wolfenbuttle; *Sophie Dorothee Marie*, Marggrafe de Schwedt; *Louise Ulrique*, Reide de Suede; & *Anne Amelie*, Abbesse de Quedlinbourg.

Dem. Combien le Roi a-t-il de Cousins?

Rep. Trois.

Dem. Nommez les.

Rep. Le Prince *Frédéric Guillaume*, Marggrafe de Schwedt; le Prince *Frédéric Henri*, son Frere; et le Marggrafe *Charles*, Grand Maitre de l'Ordre de Saint Jean à Sonnenbourg.

SECTION XVII.

DE

LA MAISON DE FRANCE.

Dem. Quel âge a le Roi?

Rep. Il a 46 ans accomplis.

Dem.

- Dem.* Comment s'apelle la Reine?
- Rep.* *Marie*, Princesse de Pologne, Reine de France & de Navarre.
- Dem.* Ont-ils des enfans?
- Rep.* Oui.
- Dem.* Combien?
- Rep.* Six, un Prince & cinq Princesses.
- Dem.* Le Dauphin est-il marié?
- Rep.* Oui.
- Dem.* Comment s'apelle son Epouse?
- Rep.* *Marie Josephe*, Princesse de Saxe, Dauphine de France.
- Dem.* Ont-ils des enfans?
- Rep.* Oui.
- Dem.* Combien?
- Rep.* Trois Princes.
- Dem.* Nommez les?
- Rep.* Le Duc de *Bourgogne*, le Duc de *Berry*, & le Comte de *Provence*.
- Dem.* Nommez moi les soeurs du Dauphin?
- Rep.* Madame *Louise Elizabeth*, Epouse de *Don Philippe d'Espagne* Duc de *Parme*; Madame *Marie Adelaide* de France; Madame *Marie Louise Theresè Victoire* de France; Madame *Sophie Philippine Elizabeth Justine* de France; Madame *Louise Marie* de France.
- Dem.* Combien y a-t-il de Princes du sang?
- Rep.* Sept.
- Dem.* Nommez les.

Rep.

Rep. Monsieur le Duc d'Orleans ; Monsieur le Duc de Chartres son fils, Monsieur le Prince de Condé, Monsieur le Comte de Charolois ; Monsieur le Comte de Clermont ; Monsieur le Prince de Conty ; Monsieur le Comte de Marche.

SECTION XVIII.

DE

LA MAISON DE POLOGNE, ELECTORALE DE SAXE.

Dem. Quel âge a le Roi ?

Rep. Il a soixante ans.

Dem. Comment s'appelle la Reine ?

Rep. Marie Joseph, Princesse d'Autriche.

Dem. Combien ont ils d'Enfans ?

Rep. Onze ; savoir cinq Princes & six Princesses.

Dem. Le Prince Royal est-il marié ?

Rep. Oui.

Dem. Comment s'appelle son Epouse ?

Rep. Marie Antoinette, Princesse de Bavière.

Dem. Ont-ils des enfans ?

Rep. Oui.

Dem. Combien ?

Rep. Quatre Princes.

Dem.

Dem. Nommez les.

Rep. *Frederic Auguste, Charles Maximilien, Joseph Marie, Antoine Clément.*

Dem. Comment s'apelle le Prince Royal?

Rep. *Frédéric Chrétien Léopold.*

Dem. Nommez les autres fils du Roi?

Rep. *Auguste Xavier, Charles, Chrétien Joseph, Albert Casimir, Clément Wenceslas.*

Dem. Nommez moi les Princesses filles du Roi.

Rep. *Marie Amelie Christine, Reine des Deux Siciles; Marie Anne Sophie, Electrice de Bavière; Marie Joseph, Dauphine de France; Marie Christine; Marie Elizabeth; Marie Cunegunde.*

Dem. De quelle branche de Saxe est la Maison Electorale?

Rep. De la Branche *Albertine.*

Dem. Comment se nomme l'autre branche?

Rep. La Branche *Ernestine.*

Dem. Combien celle-ci en a-t-elle produit?

Rep. Six.

Dem. Nommez les.

Rep. *Saxe-Weimar; Saxe-Eisenach; Saxe-Gotha; Saxe-Meinungen; Saxe-Hildbourgshausen; Saxe-Saalfeld.*

SECTION XIX.

DE
LA MAISON DE LA GRANDE
BRETAGNE, ELECTORALE
D'HANOVRE.

Dem. Quel âge a le Roi?

Rep. Il a 74 ans.

Dem. La Reine vit-elle encore?

Rep. Non, elle est morte.

Dem. Le Roi a-t-il des enfans?

Rep. Oui.

Dem. Combien?

Rep. Cinq, favoir un Prince & quatre Princesses.

Dem. Nommez les.

Rep. *Guillaume Auguste* Duc de Cumberland;
Anne, Princesse de Nassau-Diez, Me-
re & Gouvernante du Prince d'Oran-
ge, Stadhoudre, Amiral & Capitaine
Général des Provinces Unies; la Prin-
cesse *Amelie Sophie*; la Princesse *Eliza-
beth Christine*; & *Marie*, Princesse de
Hesse-Cassel.

Dem. Vous ne m'avez pas nommé le Prin-
ce de Galles.

Rep. C'est parce qu'il est mort.

Dem. A-t-il été marié?

Rep. Oui.

Dem.

Dem. Avec quelle Princesse ?

Rep. Avec *Auguste*, Princesse de Saxe-Gotha.

Dem. A-t-elle des enfans ?

Rep. Oui.

Dem. Combien ?

Rep. Neuf, favoir cinq Princes & quatre Princeses.

Dem. Nommez les Princes fils du feu Princes de Galles.

Rep. *George Guillaume Frédéric*, Prince de Galles & de Cornuailles; *Edoard Auguste*, Duc de Glocestre; les Princes *Guillaume Henri*; *Henri Frédéric*; & *Frédéric Guillaume*.

Dem. Nommez moi les Princeses.

Rep. La Princesse *Auguste*; *Elisabeth Caroline*; *Louise Anne*; & *Caroline Mathilde*.

Dem. Le Roi a-t-il des freres ?

Rep. Non plus, mais une soeur.

Dem. Comment s'apelle la soeur du Roi ?

Rep. *Sophie Dorothee*, Reine douairiere de Prusse.

Fautes à corriger :

Pag. 1. Ligne 5. referme, lisez renferme.

p. 32. Ligne 18. mare, lisez mari.



e-

e

-

e

-

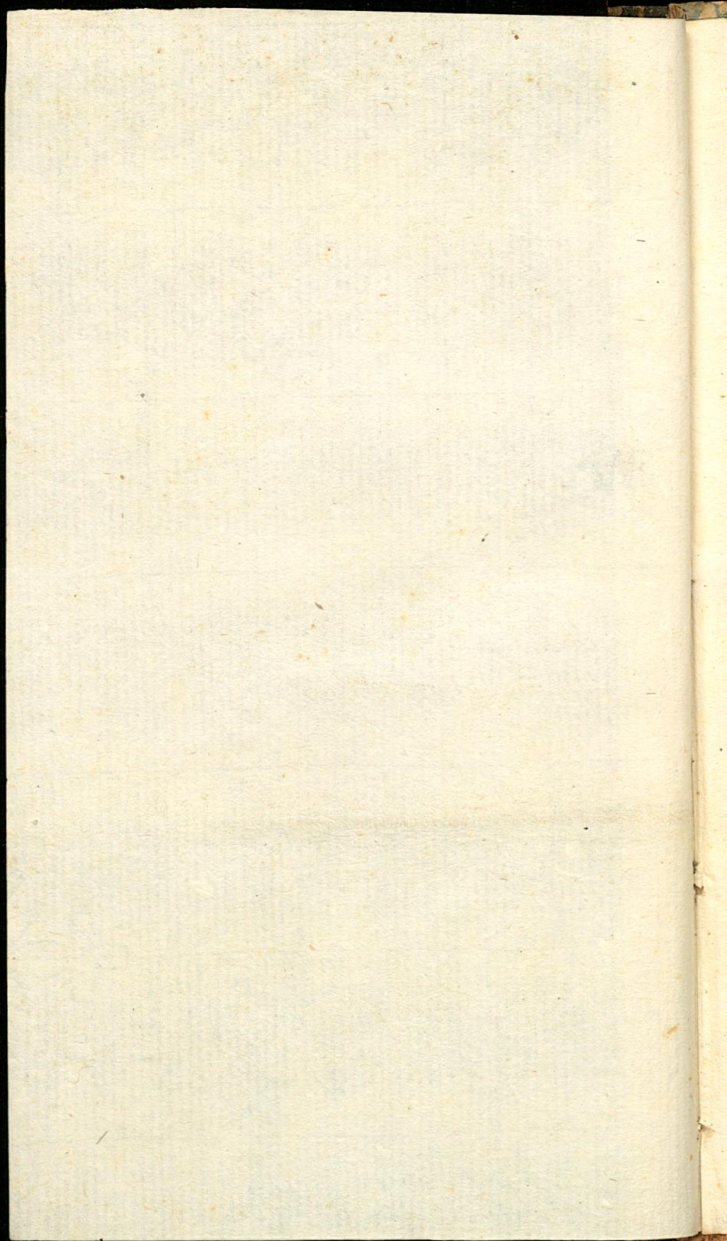
s

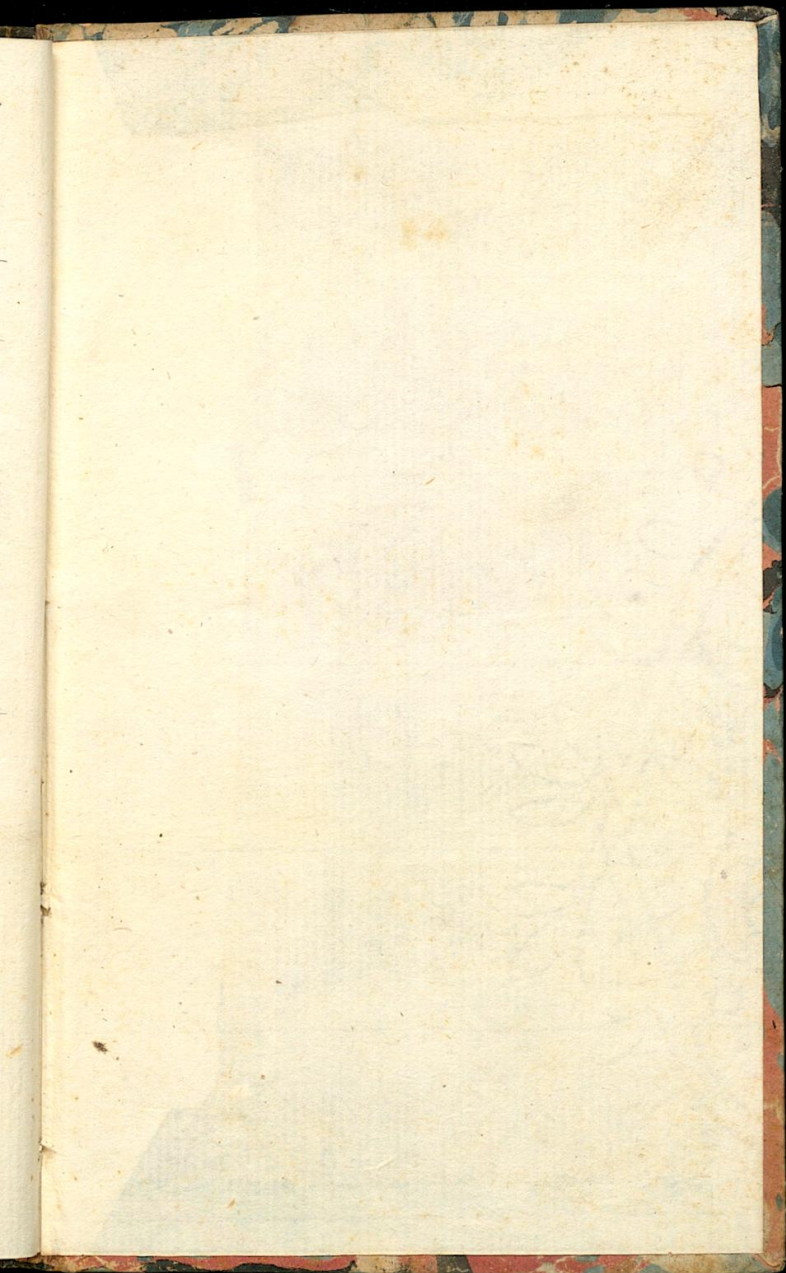
x

-

.

e







Le
Sicet
cit
Poeme

Abrege
24
Sicet

A

h

V

6.