

www.e-rara.ch

Les édifices antiques de Rome

Desgodets, Antoine Babuty

A Paris, 1779

ETH-Bibliothek Zürich

Shelf Mark: Rar 959 fol.

Persistent Link: <https://doi.org/10.3931/e-rara-12627>

Chapitre XII. Du Temple de Mars le Vengeur, à Rome.

www.e-rara.ch

Die Plattform e-rara.ch macht die in Schweizer Bibliotheken vorhandenen Drucke online verfügbar. Das Spektrum reicht von Büchern über Karten bis zu illustrierten Materialien – von den Anfängen des Buchdrucks bis ins 20. Jahrhundert.

e-rara.ch provides online access to rare books available in Swiss libraries. The holdings extend from books and maps to illustrated material – from the beginnings of printing to the 20th century.

e-rara.ch met en ligne des reproductions numériques d'imprimés conservés dans les bibliothèques de Suisse. L'éventail va des livres aux documents iconographiques en passant par les cartes – des débuts de l'imprimerie jusqu'au 20e siècle.

e-rara.ch mette a disposizione in rete le edizioni antiche conservate nelle biblioteche svizzere. La collezione comprende libri, carte geografiche e materiale illustrato che risalgono agli inizi della tipografia fino ad arrivare al XX secolo.

Nutzungsbedingungen Dieses Digitalisat kann kostenfrei heruntergeladen werden. Die Lizenzierungsart und die Nutzungsbedingungen sind individuell zu jedem Dokument in den Titelinformationen angegeben. Für weitere Informationen siehe auch [Link]

Terms of Use This digital copy can be downloaded free of charge. The type of licensing and the terms of use are indicated in the title information for each document individually. For further information please refer to the terms of use on [Link]

Conditions d'utilisation Ce document numérique peut être téléchargé gratuitement. Son statut juridique et ses conditions d'utilisation sont précisés dans sa notice détaillée. Pour de plus amples informations, voir [Link]

Condizioni di utilizzo Questo documento può essere scaricato gratuitamente. Il tipo di licenza e le condizioni di utilizzo sono indicate nella notizia bibliografica del singolo documento. Per ulteriori informazioni vedi anche [Link]

CHAPITRE XII.

Du Temple de Mars le Vengeur, à Rome.

ON tient que les ruines que l'on voit près de la tour de Conti, qui consistent en trois grandes colonnes presque à demi enterrées, & un pilastre avec quelques restes de mur, sont d'un Temple qu'Auguste fit bâtir à Mars le Vengeur, & qu'il lui voua lorsqu'il fut faire la guerre à Brutus & à Cassius, pour venger la mort de Jules César.

PLANCHE PREMIÈRE.

J'EN ait fait quatre Planches; la première contient le plan, avec l'élévation & le profil de ce qui reste. Ce plan est de trois colonnes, d'un pilastre & d'un demi-pilastre, qui sont apparemment les restes d'un des côtés du Portique. Il reste aussi une partie du mur du Temple, & une partie du mur de la place dans laquelle on dit que ce Temple étoit bâti. N'ayant pu mesurer les colonnes qui sont enterrées, je me suis servi du diamètre du plan de l'afragale du haut, lequel est de cinq pieds cinq pouces, que j'ai réduit en deux modules, divisés chacun en trente parties. Dans l'élévation & dans le profil, les pilastres ne sont pas cannelés; mais ils sont un peu diminués par le haut, quoique moins que les colonnes, ainsi qu'on le peut voir dans la Planche qui suit, où les largeurs du haut des colonnes & des pilastres sont marquées. Les colonnes sont cannelées de vingt-quatre cannelures; elles sont de marbre blanc, comme aussi les pilastres, les chapiteaux, ce qui reste de l'entablement, & le soffite du Portique. Le mur du Temple est de pierres dures, où d'espace en espace il y a des bossages de marbre en faillie, lesquels sont liaison dans le mur, qui me font conjecturer que le mur étoit incrusté de marbre par bossages, & que ceux qui y restent ont été posés en l'édifiant, pour entretenir les autres qui avoient été mis ensuite.

PALLADIO, aux dessins qu'il donne de ce Temple, fait le diamètre du plan de l'afragale du haut de la colonne, trop petit de trois pouces. Le diamètre qu'il donne du bas de la colonne, est à peu près égal à celui que j'ai mesuré du plan dudit afragale du haut de la colonne.

LABACCO, qui donne aussi les dessins de ce Temple, fait les entre-colonnemens trop grands de deux parties & demie, & la distance entre les colonnes & le mur, aussi trop grande de six parties & demie.

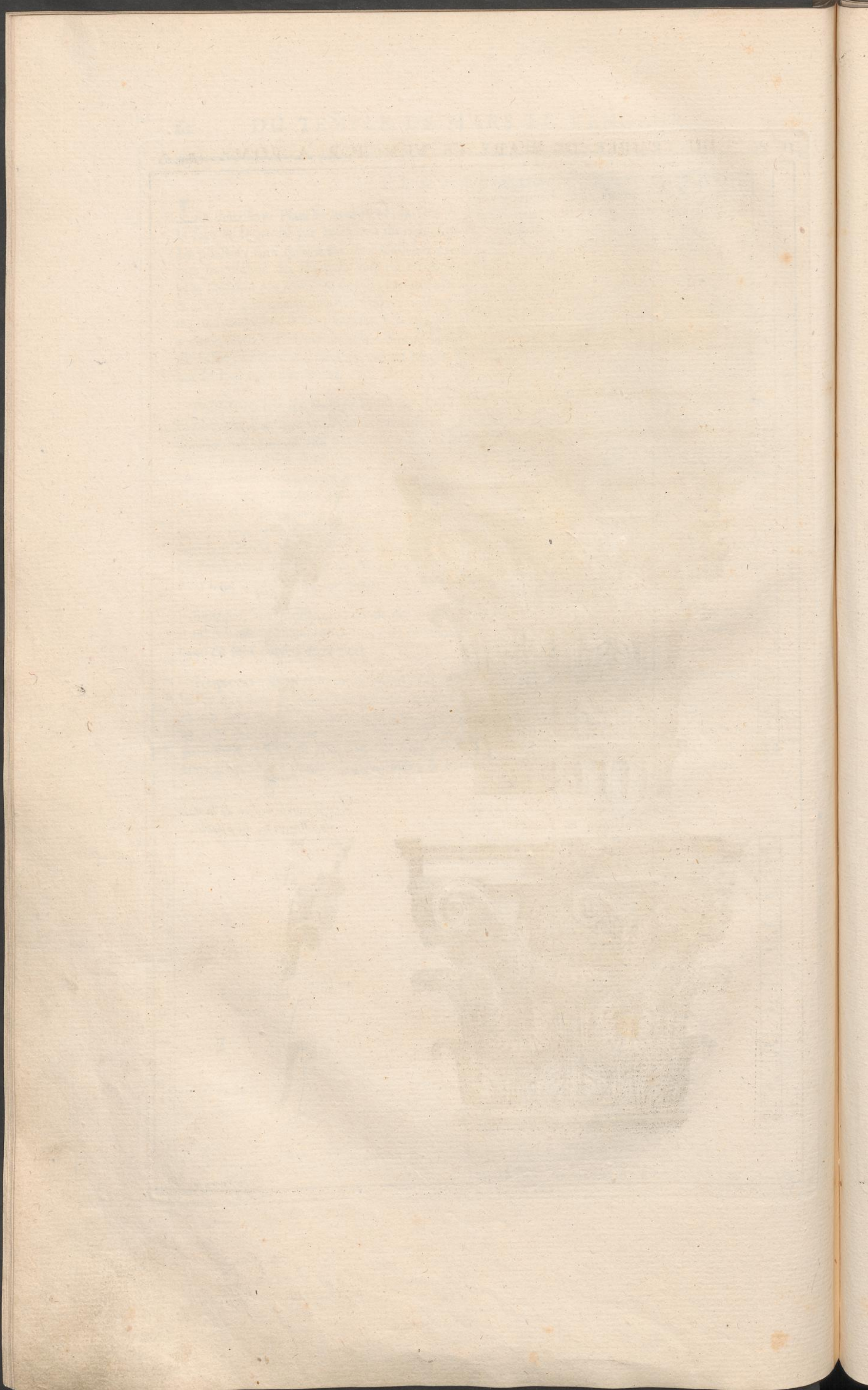
PLANCHE II.

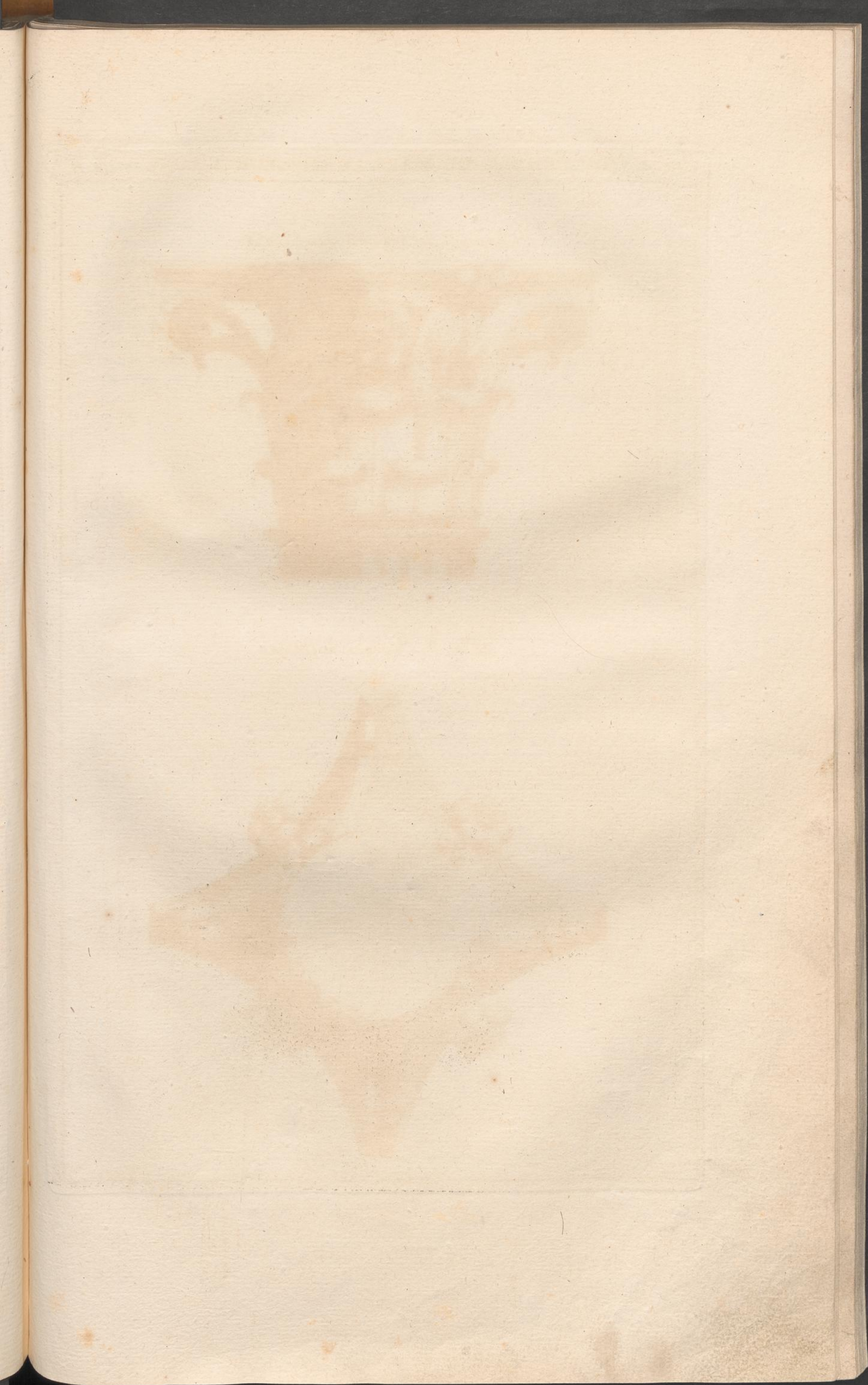
LA deuxième Planche représente la face & le profil par le milieu du chapiteau du pilastre, la face & le profil par le milieu du chapiteau des colonnes, & ce qui reste de l'entablement. Le pilastre, ainsi qu'il a été dit, n'est pas cannelé, & il est diminué par le haut un peu moins que la colonne. La lèvre du vase du chapiteau du pilastre est bombée, c'est-à-dire, qu'elle est plus saillante par le milieu que par les côtés. Les canaux des tigettes des chapiteaux sont tortillés, & il n'y a que quatre feuilles d'olives à chaque refend de feuilles des chapiteaux; & aux tigettes, au lieu du refend à cinq feuilles, qui recouvre ordinairement la division de chaque tigette, il y a deux refends de trois feuilles chacun. Les feuilles des chapiteaux des colonnes ont très-peu de saillie; au pilastre, elles en ont un peu davantage; à l'architrave, les bandes sont plus saillantes par le haut que par le bas.

PALLADIO fait les feuilles basses du chapiteau des colonnes plus saillantes par le bas que vers le haut, au lieu que la saillie augmente toujours à mesure qu'elles montent. Il met cinq feuilles d'olives à chaque refend des feuilles du chapiteau. Au bas des fleurons des tigettes, il met un refend au milieu à l'ordinaire. Il fait monter les volutes angulaires dans le tailloir, dont elles touchent seulement le dessous; il fait la face des volutes toute lisse, & elle est bordée de deux filets qui tournent tout autour des révolutions; il fait joindre la frise par un congé au listeau du haut de l'architrave, ce qui n'est pas. Le chapiteau est trop bas de trois parties un quart; les grandes feuilles sont trop basses d'une partie un sixième; les volutes sont trop basses d'une partie sept huitièmes; & le tailloir est trop haut de deux parties trois quarts. Il fait la première bande de l'architrave trop basse de deux parties sept douzièmes; le talon & le listeau du haut, chacun trop haut d'une partie un quart.

SERLIO, aux profils qu'il donne des membres de ce Temple, ne dessine pas l'architrave comme il est; il fait le diamètre du haut de la colonne trop grand de deux parties, & l'architrave trop haut de sept parties deux tiers.

LABACCO, au chapiteau en grand, fait, comme Palladio, les feuilles basses plus saillantes par le bas que vers le haut. Les grandes feuilles sont trop ferrées; il courbe les tigettes qui sont à plomb, n'y ayant seulement que leurs cannelures qui soient tortillées. Il fait l'espace entre les grandes feuilles & les volutes trop petit de trois parties; il fait les volutes trop basses d'une partie. Le tailloir est trop haut de trois parties un quart; le diamètre du haut de la colonne est trop grand d'une partie cinq sixièmes; & l'architrave est trop haut d'une partie un quart.





P L A N C H E III.

LA troisième Planche contient les parties du chapiteau des colonnes; savoir, le plan renversé, & le chapiteau dessiné sur l'angle du tailloir. Les feuilles du chapiteau ont très-peu de faille; ce qui fait paroître le tailloir beaucoup saillant.

LABACCO, au plan qu'il donne du chapiteau des colonnes de ce Temple, fait le demi-diamètre du haut de la colonne trop grand de onze douzièmes de partie; il fait le diamètre du plan de l'astragale du haut de la colonne fort juste; il fait les feuilles basses trop saillantes d'une partie un quart; il fait les grandes feuilles trop saillantes de deux parties un tiers: la lèvre du vase du chapiteau est aussi trop saillante d'une partie sept douzièmes; mais la largeur de la face de l'angle du tailloir, est trop petite de deux parties un sixième.

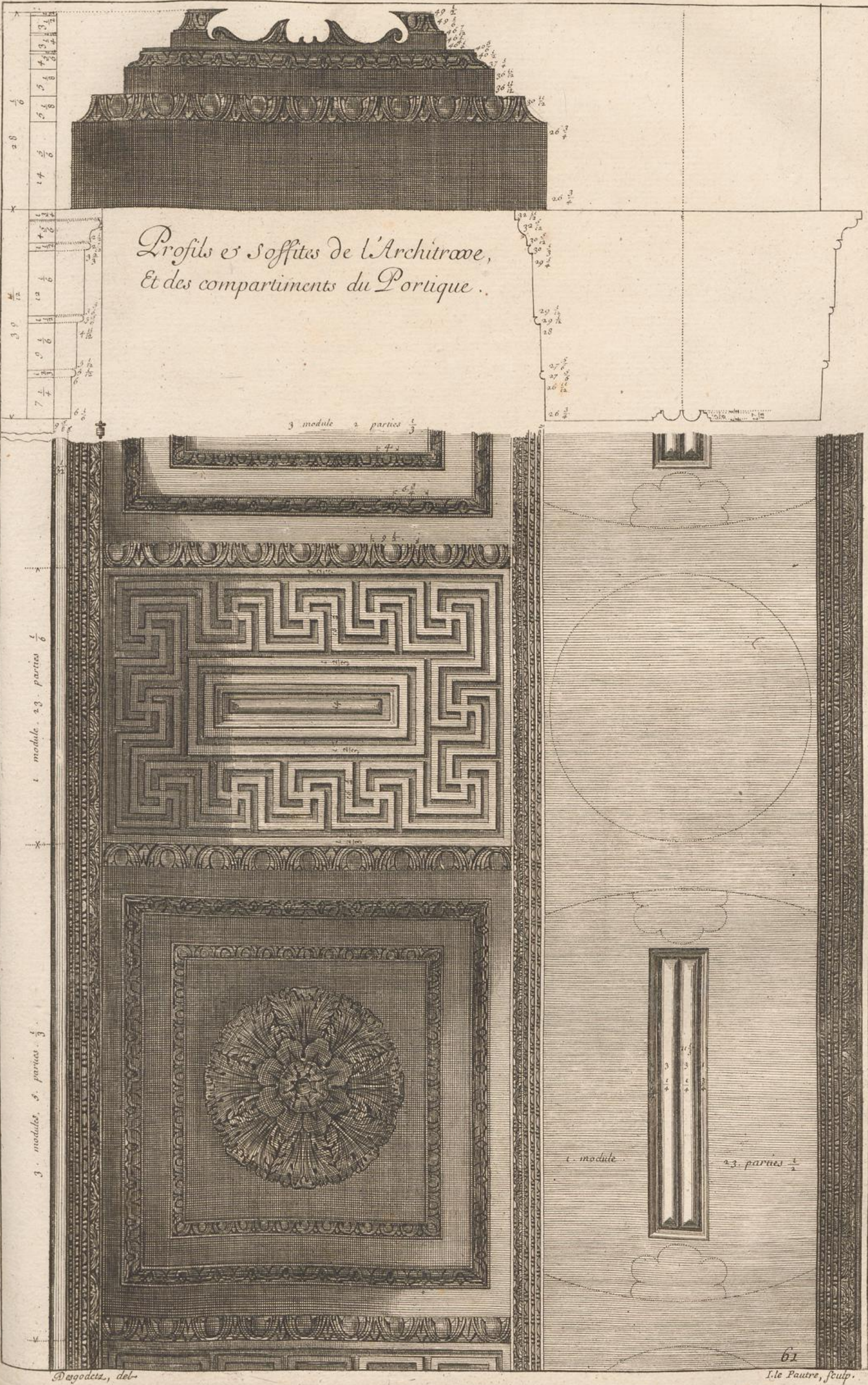
P L A N C H E I V.

LA quatrième Planche contient les profils & les soffites de l'architrave, avec les compartimens du Portique. Au soffite de l'architrave, il y a deux tores ou demi-bâtons l'un contre l'autre au droit des entre-colonnes. Les bandes de l'architrave par le dedans du Portique, sont plus saillantes par le haut que par le bas; la même chose a aussi été observée par le dehors. La largeur du soffite de l'architrave est plus grande que le diamètre du haut de la colonne, ainsi qu'il est marqué par un cercle ponctué qui représente le haut de la colonne. Cette particularité est, ce me semble, considérable, si on la joint avec les remarques qui ont déjà été faites sur le même sujet, qui concerne la manière dont les architraves doivent poser sur les colonnes & sur les pilastres, quand ils passent de l'une sur l'autre. La difficulté vient de ce que le pilastre n'ayant point de diminution comme la colonne, il est impossible que l'architrave réponde à l'un & à l'autre. Il me souvient d'avoir entendu traiter cette question dans les conférences de l'Académie d'Architecture, qui se tiennent au Palais Royal, où l'on proposa six manières différentes qui pouvoient être mises en usage, dont j'en trouve cinq dans mes observations. La première est de faire faire un ressaut à l'architrave de la grandeur de la diminution de la colonne, ainsi qu'il se voit au dehors du portique du Panthéon : la seconde est de ne point faire faire de ressaut à l'architrave, mais de le faire passer sur le nu du pilastre, & poser à faux sur la colonne, ainsi que j'ai remarqué qu'il est au Temple de la Concorde : la troisième est de diminuer le pilastre par en haut, en sorte que l'architrave puisse passer sans ressaut, & poser sur le nu de l'un & de l'autre, ainsi que je l'ai remarqué au Temple d'Antonin & de Faustine, & au Portique de Septimius ci-après : la quatrième est de faire poser l'architrave sur le nu de la colonne, & le faire retirer sur le pilastre de toute la diminution de la colonne, ainsi qu'il est au dedans & au Portique du Panthéon : la cinquième est de faire passer l'architrave en sorte qu'il porte à faux sur la colonne seulement de la moitié de sa diminution, & qu'il se retire sur le pilastre d'autant, ainsi qu'il est à peu près à l'enceinte de la Place ou Marché de Nerva ci-après : la sixième est de donner au pilastre un peu de diminution, & de faire porter l'architrave un peu à faux sur la colonne, ainsi qu'il se voit ici. Au soffite du Portique, il y a des sommiers qui portent sur l'architrave au droit des colonnes, lesquels sont ornés de guillochis. Entre ces sommiers, il y a des renfoncemens entourés d'une petite frise & d'une corniche, au milieu desquels il y a des roses.

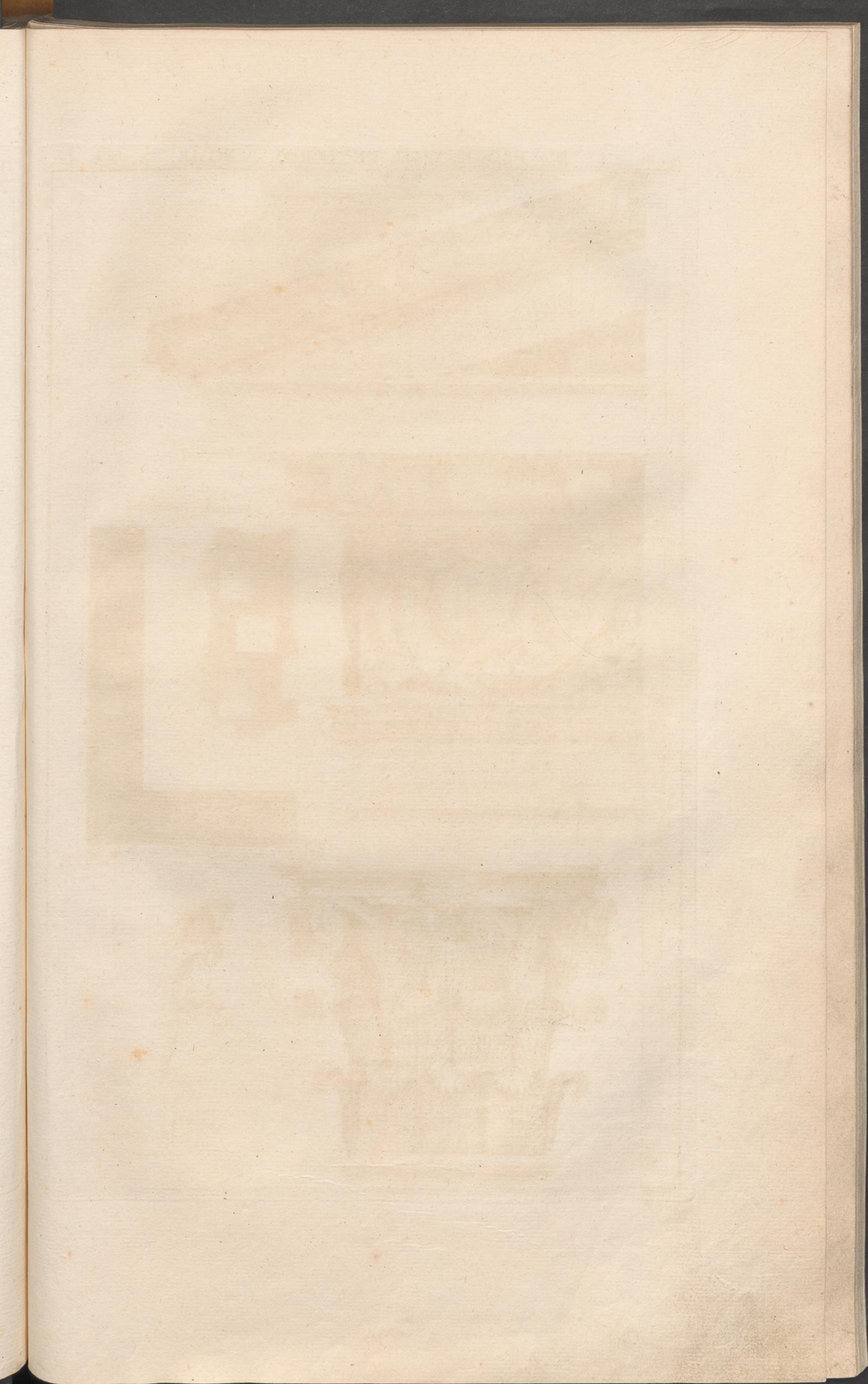
PALLADIO met au haut des petites corniches du soffite du Portique, un talon orné de raies de cœur & un filet par dessus, au lieu qu'il y a un quart-de-rond orné d'oves entre deux filets. Au soffite des sommiers, il ne fait pas ce qui est au milieu des guillochis comme il est; car il y marque des raies de cœur qui n'y sont point. Il fait la largeur du soffite de l'architrave trop petite de deux parties un quart; & il ne met qu'un tore au droit des entre-colonnes, & il y en a deux. Il fait la petite corniche & la frise des renfoncemens du dessous du Portique, ensemble trop basses de trois parties un sixième, dont la frise est trop basse de quatre parties un douzième. Il fait le premier larmier de cette corniche, trop haut d'une partie sept huitièmes; le second, avec toutes les moulures qui sont par dessus, ensemble, est aussi trop haut de trois quarts de partie. Il fait le filet dessous ce larmier, trop haut d'une partie un quart; le quart-de-rond du bas de la corniche, trop bas d'une partie un huitième; le talon de dessus le premier larmier, trop bas d'une partie cinq sixièmes; & il fait la largeur du haut des renfoncemens, trop grande de trente-sept parties un sixième.

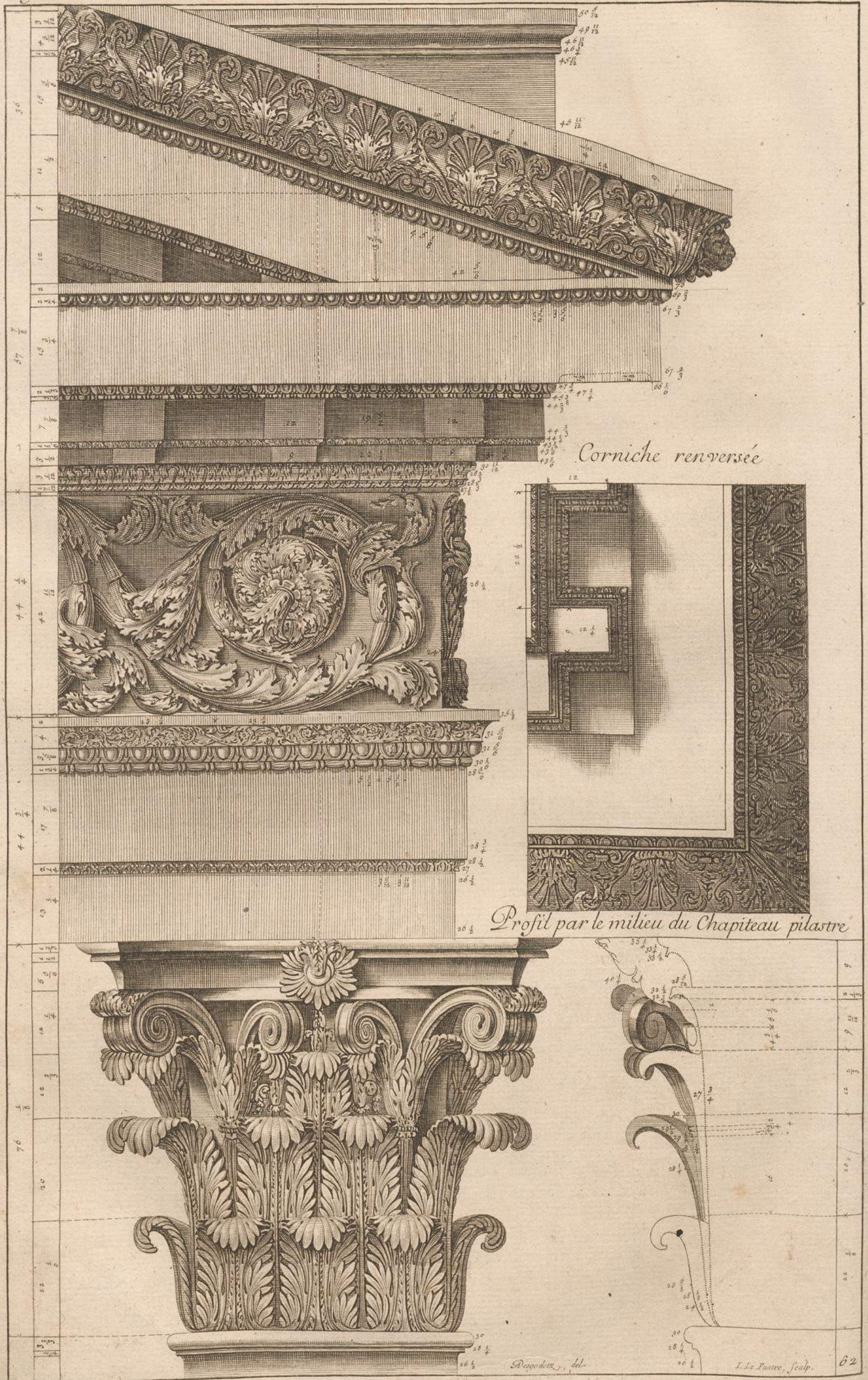
SERLIO ne fait pas la corniche des renfoncemens du soffite du Portique comme elle est; il la fait trop basse avec la petite frise, ensemble, de deux parties un sixième.

LABACCO, au soffite de l'architrave, ne met qu'un tore, & un filet renforcé autour; au soffite des sommiers, il oublie quelques-unes des moulures qui sont entre les guillochis. A la petite corniche du soffite du Portique, il met des arceaux sur le talon, au lieu des raies de cœur; & il en met sur le quart-de-rond du haut, au lieu des oves. Il fait la frise & le quart-de-rond du bas de la corniche du soffite du Portique, ensemble trop bas de quatre parties cinq huitièmes; il fait le premier larmier de la corniche avec le talon & le filet de dessus, trop haut d'une partie & demie. Le larmier supérieur avec les moulures du haut de cette corniche, est aussi trop haut de onze douzièmes de partie, & le champ des renfoncemens est trop étroit de quatre parties un sixième.



Faint, illegible text at the top of the page, possibly bleed-through from the reverse side.





Corniche renversée

Profil par le milieu du Chapiteau pilastre

Degeotte, del.

J. Le Pautre, sculp.