

www.e-rara.ch

Flora prussica, sive plantae in regno Prussiae sponte nascentes

Loesel, Johannes

Regiomonti, anno 1703

Zentralbibliothek Zürich

Shelf Mark: NB 807

Persistent Link: <https://doi.org/10.3931/e-rara-30889>

[Cl. Caryophyllus arvensis hirsutus flore minore - CC. Fungus vescus VI.]

www.e-rara.ch

Die Plattform e-rara.ch macht die in Schweizer Bibliotheken vorhandenen Drucke online verfügbar. Das Spektrum reicht von Büchern über Karten bis zu illustrierten Materialien – von den Anfängen des Buchdrucks bis ins 20. Jahrhundert.

e-rara.ch provides online access to rare books available in Swiss libraries. The holdings extend from books and maps to illustrated material – from the beginnings of printing to the 20th century.

e-rara.ch met en ligne des reproductions numériques d'imprimés conservés dans les bibliothèques de Suisse. L'éventail va des livres aux documents iconographiques en passant par les cartes – des débuts de l'imprimerie jusqu'au 20e siècle.

e-rara.ch mette a disposizione in rete le edizioni antiche conservate nelle biblioteche svizzere. La collezione comprende libri, carte geografiche e materiale illustrato che risalgono agli inizi della tipografia fino ad arrivare al XX secolo.

Nutzungsbedingungen Dieses Digitalisat kann kostenfrei heruntergeladen werden. Die Lizenzierungsart und die Nutzungsbedingungen sind individuell zu jedem Dokument in den Titelinformationen angegeben. Für weitere Informationen siehe auch [Link]

Terms of Use This digital copy can be downloaded free of charge. The type of licensing and the terms of use are indicated in the title information for each document individually. For further information please refer to the terms of use on [Link]

Conditions d'utilisation Ce document numérique peut être téléchargé gratuitement. Son statut juridique et ses conditions d'utilisation sont précisés dans sa notice détaillée. Pour de plus amples informations, voir [Link]

Condizioni di utilizzo Questo documento può essere scaricato gratuitamente. Il tipo di licenza e le condizioni di utilizzo sono indicate nella notizia bibliografica del singolo documento. Per ulteriori informazioni vedi anche [Link]

Augentrost: Gras / Teuffelsblumen / Brustkraut. Sitna
Trawa, Pol. In sylvis passim.

C. Caryophyllus arvensis hirsutus flore majore C. B.
Pin. 210. Caryophyllus holoctius, Lob. ic. pag. 446. Holo-
ctium Caryophyllæum Tab. lib. 1. fol. 668. Rauge Acker-
Näglein mit grosser Blüth / Weiß Næglein: Gras / Herz-
Nöglein: Gras. Am Kneiphöfischen Wall passim.

CI. Caryophyllus arvensis hirsutus flore minore,
Joh. Lœf. Holoctium caryophyllæum arvense, Tab. lib. 1. fol.
668. Ranges weiß Acker Næglein: Gras mit kleiner Blüth.
NB. Hirsuties apud Tab. desideratur.

CII. Caryophyllus barbatus sylvestris, C. B. Pin. 209.
Armeria sylvestris altera, Lob. ic. pag. 448. Caryophyllæa
sylvestris prima, Thal. pag. 25. Flos Gariofilus sylvestris mi-
nimi floris saturata purpuræ, Cæs. lib. 6. c. 45. pag. 253 & 254.
Wilde rothe bartige Næglein / Thiernæglein Nostratibus.
Calyculi ejus cincti sunt foliis fastigiatis. Flosculi rubei. Bey
der Balga am Hase. Item bey dem alten Hammer.

CIII. *Caryophyllus arvensis calyculo florum nu-
meroso. Joh. Lœf. Radice est subnigrâ, aliquantulum fi-
bratâ, cauliculis subasperis, ad genicula foliis duobus tenuif-
simis, quorum summo insident calyculi florum plures pur-
purascentes. Convenit ferè cum Caryophyllo barbato syl-
vestri C. B. nisi quod hic obtineat folia tenuiora, & calices
florum minus foliis stipatis. Bey Holland in arvis copiosè.

CIV. Caryophyllus minimus muralis, C. B. Pin. p.
211. Tunica minima, Lugdun. Kleine Maur: oder Weg-
næglein. In sylvis propè vias sæpiusculè observatur.

CV. Caryophyllus plumarius albus, Tab. ic. pag. 286.
Caryophyllus flore tenuissimè dissecto. C. B. Pin. 209. Su-
perba,

perba. Trag. Sebitz, in Trag. deutsch fol. 459. Lon. deutsch, fol. 218 Superba, Tragi. Thal. pag. 105. Cam. hort. 165. Betonica sylvestris altera, Fuchf. icon. p. 201. Caryophyllus minor Dod. lateinisch 174. Superba recentiorum, Adv. Lob. 198. Superba alba, medio corollâ purpureo-violeceâ obsoletâ cincta Lob. ic. 450. Caryophyllei sylvestris quinti species tertia, Cluf. hist. lib. 3. fol. 284. Caryophyllus sylvestris flore albo picto Eystett. superba alba corollâ purpureo-rubrâ. Swert. florileg. part. 2. fol. 18. Weiß Pflaum: näglein Tab. Hochmuth und Muthwillen / Lon. Feder: Nägelchen Borussia. Svavissimi est odoris. In der Brandenburgischen Heyde copiosè.

CVI. Caryophyllus sylvestris vulgaris angustifolius, C. B. Pin. 209. Caryophyllus montanus albus, Tab. ic. pag. 288. Flore est candido, purpurascente, in medio variegato engblätterige Baldnäglein / dessen Blüht bald weiß / bald purpurfarb / bald sprenglicht. Weiße wilde Steinnäglein / Tab. Heydnägelchen Nostratibus. In der Brandenburgischen Heyde passim.

CVII. Caryophyllus montanus minor, C. B. Pin. 211. Pseudomoly Dodonæi, Gesn. hort. fol. 268. Gramen polyanthemum minus, Dod. lateinisch, 564. Dod. Niederländisch 896. Gramen marinum minus Cluf. Pann. pag. 327. Tab. lib. 1. fol. 664. Caryophyllus marinus omnium minimus, Lob. 452. Adv. Lob. 189: Amerius montanus tenuifolius minor, Cluf. hist. lib. 3. fol. 287. Klein Meer: Gras / Tab. See: Gras / Meernäglein / Meer-oder See: Gras: Blumen vulgò. Auf der Curischen Nahrung zwischen Lattenwald und Runzen im Gebirge. Floret mense Augusto.

CVIII. Caryophyllus pratensis flore laciniato simplici, seu

feu flosculi C. B. Pin. 210. Flos cuculi pratensis, Trag. Sebitz. in Trag. deutsch 319. Flos cuculi, Lon. deutsch. fol. 207. Tab. lib. 2. fol. 13. Odontitis Plinii, Gefn. hort. fol. 269. Odontis quorundam. Cam. pag. 169. Odontitis Plinii simplici flore, Cluf. hist. lib. 3. fol. 292. Armerius sylvestris, Dod. lateinisch fol. 177. Armoraria pratensis sylvestris. Flos cuculi, Lob. ic. 451. Armoraria sylvestris pratensis, Adv. Lob. fol. 189. *Ἰξοκουλ* altera, Thal. pag. 59. Gauchblum. Tab. Lon. Sebitz. in Trag. Guckgucksbluhme Nostratibus. Est & flore albo. In pratis passim bey Königsberg.

CIX. Centaurium minus, C. B. Pin. 278. Centaurea, Brunf. lateinisch. Tom. 3. fol. 125. Cæs. lib. 6. c. 63. pag. 264. Centaurium minus, Trag. Kyber. in Trag. pag. 140. Bauh. in Matth. fol. 488. Matth. deutsch, fol. 255. Fuchf. fol. 387. Dod. lateinisch 336. Dod. Niederländisch / 541. Cord. in Diosc. fol. 50. Cam. hort. pag. 37. Thal. pag. 26. Centaurium minus flore rubro. Eystett. Centaurium parvum, Lob. Obs. fol. 218. Centaureum minus, Lon. deutsch 117. Klein Tausendgülden / Fuchf. Seb. in Trag. Lon. Gemein Tausendgülden und Erdgall / Matth. deutsch. Fieberkraut / Bieberkraut / Tausendgüldenkraut. Aurin vulgò. Laurin Nostratibus.

Calefacit & siccatur, abstergit, attenuat, aperit. Bilem & crassos humores per alvum exigit, menses movet, & alvi tineas pellit. Recens tusa illitu vulnera conglutinatur, ulcera purgat, & cicatrice obducit, Diosc.

Ex plantulâ recente lege artis spiritus maximè igneus elicetur sine additamento. Beym Penartischen Walde. It. bey Mülhausen und Holland copiosissimè in agris incultis, præsertim editioribus.

CX. Centaurium minus floribus albis. Joh. Læfel.

Fieberkraut mit weissen Blumen. Rarius occurrit, hortis digna planta.

CXI. *Cerasus avium racemosa*, Lob. ic. 174. o. *Cerasus racemosa*, Adv. Lob. fol. 436. *Pseudoligustrum*, Dod. lateinisch fol. 777. *Cerasia racemosa rubra & nigra*, Tab. lib. 3. fol. 695 & 696. *Cerasus avium*, Clus. hist. lib. 1. fol. 65. *Cerasus racemosa sylvestris*, Eystett. An *Cerasus sylvestris*? Cæs. lib. 2. cap. 20. pag. 51. *Cerasus racemosa sylvestris fructu non eduli*, C. B. Pin. 451. *Arbuscula sylvestris Cerasi foliis, fructu virgæ sanguineæ ferè*, Gesn. hort. fol. 248. Schwarze und rothe Vogel- Kirschen Tab. Arbor Borussis Faulbaum / baccæ Ahlkirschen dicuntur. Nuclei, qui in officulis continentur, cerasi nucleos sapore referunt. Temperatè sunt calidi, & urinam movent, Dod. Fructus in racemis nigricans etiamsi sit dulcis, facilè tamen nauseam parit. Astringens est & alvum cohibens. Estur à pueris innoxie. In der Hölten Grund passim.

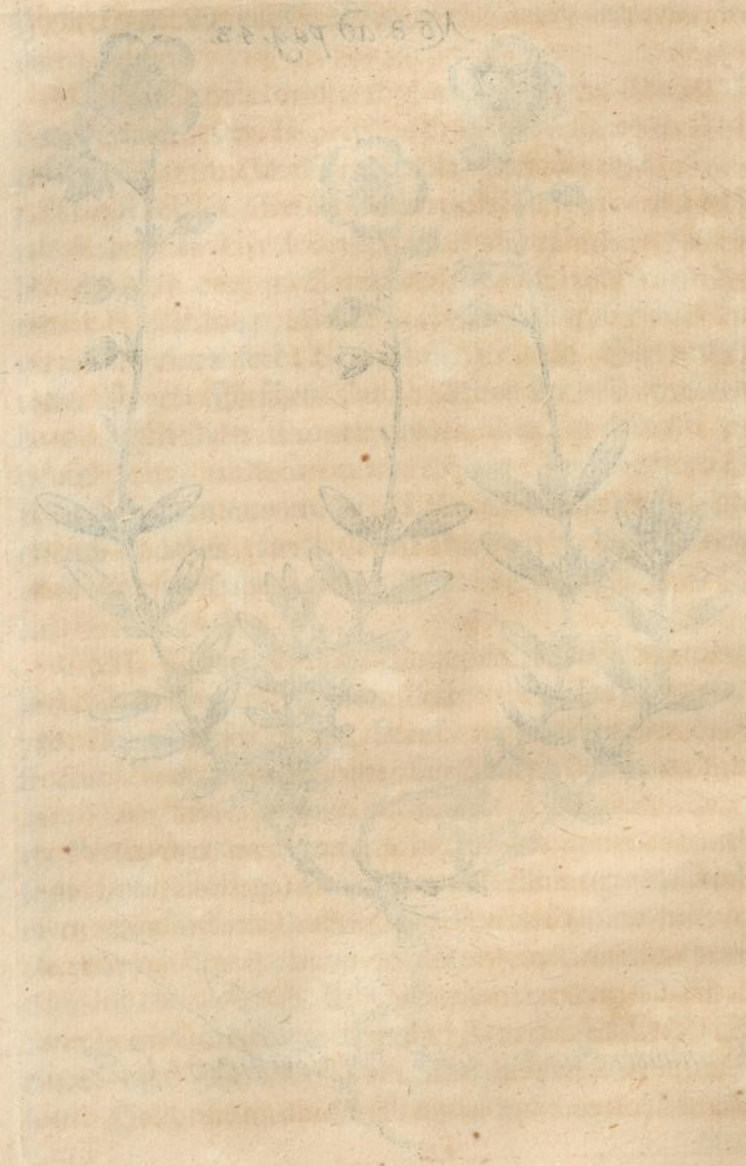
CXII. *Chamaecerasus dumetorum fructu gemino rubrò*, C. B. Pin. 451. *Halimus Trag.* Seb. in Trag. deutsch fol. 780. Lon. deutsch fol. 63. *Periclymeno cognatus sylvestris fructus*, Gesn. hort. fol. 271. *Xylosteum*, Dod. lateinisch fol. 412. Cam. hort. pag. 133. *Xylosteon*, Dodonæi, Thal. pag. 133. *Periclymenum alterum Allobrogum, cornus fœminæ effigie*, Adv. Lob. 280. *Periclymenon Allobrogum, sive Periclymenum rectum*, Lob. ic. 633. *Periclymenum rectum fructu rubro*, Clus. Pann. 87. *Periclymenum rectum primum*, Clus. hist. lib. 1. fol. 57. *Periclymenum rectum*, Tab. ic. 899. *Xylostium floribus albis vulgatius*, Eystett. Auffrichte Waldrinde / oder Zäunling / Tab. Weinhölzhen Helvetiis, Gesn. hort. Hundskirschen / Teuffelkirschen vulgò. Bey Brandenburg

Nº 8 ad pag. 43.



Chamacistus vulgaris flore luteo, C.B.

1850



denburg auff dem Lenzberge. It. im Neuhausischen Schloßgraben.

CXIII.**Chamæcistus vulgaris flore luteo.* C.B.Pin.465. *Hysopus campestris*, Trag. Sebitz. in Trag. deutsch 177. *Panax chironium*, five *flos Solis*. Bauh. in Matth. 546. *Gratia Dei*. Gefn. hort. 261. *Helianthemum Plinii*. Cluf. Hisp. 153. *Chamæcistus primus*. Cluf. hist. lib. 1. fol. 73. *Flos solis*, Dod. lateinisch 193. *Flos solis* Matth. Cam. hort. pag. 61. *Helianthemum secundum Germanicum* Tab. lib. 3. fol. 767. *Helianthemum*, Cord. hist. fol. 89. Lob. ic. pag. 117. o. *Helianthemum flore luteo*, Eystett. *Consolida aurea* Chirurgis quibusdam, Cord. hist. 89. *Hysopus montanus five sylvestris*, Lon. deutsch 150. *Chironica*, Cæf. lib. 10. cap. 46 pag. 397. *Gulden Heylkraut. Heiden oder Berg Ysopp*/Lon. *Sonnenblum oder Sonnengünzel*/Tab. *Heiden Ysopp oder Elisabeth Kraut vulgö.* Bey dem Penartischen Walde in locis incultis.

Plantula est cubitalis, succulosa, radiculis lignosis, contortulis sæpè, foris atrorubentibus, intus candidis, fibris plusculis: Cauliculis rotundis, virentibus; ætatis tractu rufescentibus, hirsutis ac nodosis: foliis ad genicula binis majusculis, oblongis, viridibus, hispidis, alia minora sub se habentibus: flosculis croceis, quinç; foliolis, in ambitu leviter crispatis constantibus, ac in meditullio luteolæ stamina, petiolum ambientia, foventibus. Vanescentibus floribus succedit semen minutum ac ruffulum, pericarpis oblongis, triangulis, ternis glumis striatis circumdatis, inclusum.

CXIV. *Chamædris spuria major altera s. frutescens* C.B. Pin. 248. *Teucrium quartum*, Cluf. hist. lib. fol. 349. *Teucrium 1. vel teucrium majus Pannonicum latifolium*, Cluf.

Pann. 612. **Susankenkraut / Mutterkraut** / Boruffis. Aperit, incidit, abstergit, lotium mensesq; citat, jecur & lienem infractu expedit. In ascensu valli Palæopolitani passim. Decoctum ejus frequentissimi & saluberrimi usus est rusticis fœmellis, in præfocatione uteri.

CXV. **Chamæmelum vulgare, Leucanthemum** Diosc. C. B. Pin. 135. **Chamæmelon** Leucanthemum Fuchf. fol. 25. **Chamæmelum** Leucanthemum, Gesn. hort. 252. **Anthemis vulgator**, sive **Chamæmilla**, Adv. Lob. 342. **Chamomilla** 3, & sylv. Trag. Sebitz, in Trag. deutsch 118. **Anthemis Cord.** in Diosc. fol. 59. **Anthemis**, sive **Chamæmelon**, Bauh. in Matth. 649. **Chamillen / Brunf. deutsch** fol. 136. **Chamæmelon Thal.** p. 33. **Chamæmelon**, Tab. lib. 1. fol. 71. **Chamillen-Blum** Tab. Camillen, Fuchf. **Chamillen / Seb.** in Trag. **Magdt-Blum / Haugen-Blum / vulgò. Romeny** Nostratibus. Ad fepes hortorum.

CXVI. **Chamæmelon Fœtidum**, C. B. Pin. 135. **Cotula fœtida**, Gesn. hort. fol. 271. **Lon. deutsch.** fol. 121. **Cam. hort.** pag. 49. **Eustett. Chamomilla secunda & Sylv. Trag.** Seb. in Trag. deutsch 118. **Cotula alba**, Dod. lateinisch 258. **Parthenium** Fuchf. fol. 583. Adv. Lob. fol. 344. **Parthenium Dioscoridis** Tab. lib. 1. fol. 84. **Cotula fœtida Parthenii** 4. species. Brunf. lateinisch tom. 1. fol. 255. **Bupthalmū minus**, Cord. in Diosc. fol. 60. **Cotula fœtida officinarum** est **Parthenium** vel **Virginea**, Lob. ic. 773. **Chamæmelum album, seu fœtidum** Thal. 33. **Cota vulgò, Bupthalmion** Diosc. Gall. & Plinij. Cæs. l. 12. c. 23. p. 492. **Krottendill / Tab. Lon. Seb.** in Trag. Fuchf. **Hunds dill und Hundsblumen** Cord. Diosc. **Hundromen** Boruffis. Calefacit, incidit, aperit, sanguinis grumos dissolvit, tineas expellit, ac fœminas præfocatas, ab utero juvat. Jumentis

dissimi scrupulos quatuor. Eliqvatonitro, linteum purissimum auro soluto infunde, quò omnem imbibat tincturam. Imprægnatum mox linteum in tigillum defer, structo carbonum igne circulari, & exure sensim omnia, ut candescant vi ignis, nõ liquefcant. Pulveri in fundo relicto in vase vitreo limpidam infunde aquam, & plenè dulcatum & siccatum serva auraturæ. Ufus; pauxillum pulveris humectati alutâ, excipiat ac deaurando inducatur argento. *Bei Königsberg passim. It. an den Säunen in Gärten.* Chelidonia majoris vis excellens sub elevatione Poli 45. 46. 47. 48. Radix eluenda, Ole in primo Ω gradu versante: folia colligenda 20. Ω , sole occupante, semen in ultimo Ω gradu constituto sole.

CXIX. Chelidonia rotundi folia minor. C.B.Pin.309. Chelidonium minus Trag. Sebitz, in Trag. deutsch 89. Matth. deutsch. 248. Cord. in Diosc. fol. 49. Cord, hist. fol. 121. Lon. deutsch fol. 291. Dod. lateinisch fol. 49. Fuchf. fol. 867. Gef. hort. fol. 252. Tab. lib. 2. fol. 427. Thal. p. 33. Lob. ic. p. 539. Chelidonium minus, sive hirundinaria minor. Adv. Lob. 257. Favagello. Cæl. lib. 14. cap. 7. pag. 546. Feigwarzen-Kraut / Klein Schöl-Kraut / Matth. Feigblätter-Eppig Seb. in Trag. Kleine Schelwurk. Lon. Schörbocks-Kraut / Biber-Höddlein / Pfaffen-Höddlein / Blatern-Kraut und Meyen-Kraut vulgò Gefelblum Nostratibus.

Cauticum non est, nec calefacit excessu, ut quidam existimant, cum inter acetaria sæpiusculè in usum veniat, & omnis acrimoniae prorsus sit expers. Diversum itaq; est nostrum Chelidonium minus à Chelidonio Veterum, cui Galenus 8. simpl. causticam assignat vim, idq; calidius chelidonio majore pronunciat. Erumpit primo vere, sæpius Martio Mense, quò tempore Rhodiis olim illud medicandi genus

No. 9 ad pag. 47



*Chrysanthemum
folius Tanacetii.*



nus erat usitatum, χελιδονίδια h. e. hirundinare, vel hirundinis nomine stipem rogare, nominabant, ubi acclamabatur:

*Venit tandem, venit hirundo, quæ pulchra
Tempora, & annos adducit pulchros
Albo candida, tergo nigra.*

Tempus hoc etiam illi Leporum generi quos Chelidonios appellabant veteres, nomen dedit. Existimo lepores esse Martio Mense natos, vel captos, quorum sanguis dysentericis perutilis. Circa Regiomontum passim. Item in der Hollen-Grund.

CXX. *Chrysanthemum foliis tanaceti. Joh. Læsel. Goldblum mit Reinfahr-Blättern.

Radix lignosa & fibrosa cauliculos edit rotundos subhirsutos, ramosos: folia multifida tanaceti instar levi hirsutie incana propè terram numerosa, post alternatim cauliculis adhærentia: flores fert aureos in caulium summitatibus velut Chrysanthemum Matth. Bey Landheim circa viam am Berge It. Bey Wiesdehlen am Berge.

CXXI. Cichorium Sylvestre sive officinarum C. B. Pin. 125. Cichorium agreste. Lon. deutsch. fol. 125. Cichorium sylvestre, Picris, Dod. lateinisch. fol. 635. Cichorium, Cord. hist. 141. Tab. lib. 1. fol. 577. Cæf. lib. 13. c. 2. fol. 506. Solsequium Brunf. tom. 3. fol. 94. Intybum agreste Gesn. hort. fol. 262. Intubum sylvestre Fuchf. fol. 679. Seris Sylvestris Picris, Cichorium, Adv. Lob. 82. Seris Picris, Sylvestre Cichorium. Lob. ic. 228. Cichorea sylvestris, Trag. Sebitz. in Trag. deutsch fol. 216. Intybus erraticus, sive cichorium sylvestre, Matth. deutsch 176. Feldwegwart/ Matth. Wegwart. Tab. Brunf. wilde Wegwart. Sebitz. in Trag. Sonnenwirbel und Hundläufft/ Lon. Sonnenwend/ Sonnenkraut

nen Kraut / und Sonnen Braut vulgò. verfluchte Jungfrau Borussis. Hinter dem Kneiphöfischen Wall. Item zwischen Pinnau und Brandenburg circa vias copiosè.

Caulis cichorii, scrobiculo prius terrâ erutâ factò, proximè radicem excindatur, post ictericus radicem lotio perpluat, abscissum caulem in locum natalem componat, ac terrâ iterum obruat, liberandus ab aurugine, remedio si sit fidens.

CXXII. Cichorium sylvestre flore albo, Joh. Lœsel, wilder Wegwart mit weißen Blumen. Hinter Morungen circa vias. It. Beym Ritter Krüge im Balgischen.

CXXIII. Cicutaria palustris latifolia alba. C. B. Pin. 161. Cicutaria palustris, flore candido. Cam. pag. 41. Breitblättriger Wasser Schirling / Witscherling / Gerstkraut / quia pecora ab ejus usu intumescunt. Groß Behdenduncß Nostratibus. In locis palustribus bey Königsberg passim.

Pœna legis Corneliae tenebantur pigmentarii, si cui temerè cicutam, aconitum & mandragoram dedissent. l. ejusd. ff. ad legem Cornelianam de sicariis, & veneficiis. Apud Athenienses publica pœna frequens cicuta, aut venenum erat. Plin. lib. XXV. c. 13. Laërtius in Socrate, &c. Antocles & Epicles, postquam magnas Niciæ & Pergasei divitias dilapidâssent, ad paupertatem redacti, vitæ tædium epotâ cicutâ finierunt. Attalus Philomator pro oblectamento habuit, cicutam, helleborum & aconitum, venenosasq; herbas plantare, ut fructum inde legeret. Plutarchus in vitâ Demetrii & Justin, lib. 36.

CXXIV. Cicutaria palustris tenuifolia, C. B. Pin. 161. Phellandrium, Dod. lateinisch fol. 591. Cicutaria palustris Lob. ic. 735. Tab. lib. 2. fol. 460. Cicuta aquatica Gesn. hort. fol. 253. Cicutaria palustris alia, sive Phellandrium. Cam. 41.

Ligusticum & Phaniculum sylvestre, Trag. Sebitz. in Trag. deutsch 336. Silaus Plinii, Cæs. lib. 67. c. 26. p. 291. Schmalblättriger Wasserstierling / Tab. Bartsenkraut Saxonibus. Gesn. hort. Wilder Liebstock / Sebitz. in Trag. Klein Wendunck samellis. In paludum marginibus passim bey Rönigsberg.

Vetulae utuntur herba in discutiendis tumoribus, axungiae porcinae veteri mista.

CXXV. Cistus Ledon foliis rosmarini ferrugineis C. B. Pin. 467. Rosmarinum sylvestre. Dod. niederländisch fol. 437. Matth. Bauh. in Matth. fol. 576. Tab. lib. 3. fol. 772. Ledum Silesiacum, Clus. Pann. pag. 68. Clus. hist. lib. 1. fol. 83. Chamæpeuce, Cord. in Diosc. fol. 71. Cord. hist. fol. 111. Ledum foliis Rosmarini alterum. Lob. ic. pag. 124. o. Wilde Rosmarin. Dod. Niederländisch. Porsch Borussis.

Multibibis foemellis Ledum potandum saepe offertur temulentiae accelerandae causâ. His svavia danda esse vult Cato. Plin. lib. 14. c. 13. causam addit: Cato ideò propinquis foemellis osculum dare iussit, ut scirent, an temetum olerent. Rustici Ledum in porcile seu haram congerunt, porcis phthyriali infestatis. Im Gebrauch bey Schwannis copiosè. Item bey Judenkirch in ericetis uliginosis.

CXXVI. Clinopodium origano simile. C. B. Pin. 224. Clinopodium vulgare, Matth. Bauh. in Matth. 595. Clinopodium majus Matthioli, Cam. hort. 44. Clinopodium 1. Matth. deutsch fol. 337. Clus. Pann. pag. 624. Origanum minus Trag. Sebitz. in Trag. deutsch / 29. Origanum verticillatum Thal. pag. 81. Pulegium montanum Lon. deutsch 146. Clinopodium. Cord. in Diosc. fol. 57. Clinopodium 1. Tab. lib. 2. fol. 69. Clinopodium vel Polycmenum, Gesn. hort.

254. Acinos, Lob. ic. 504. Acynus, sive sterilis, Adv. Lob. 215. Wirbeldost/Matth. Tab. Klein Wolgemuth/Seb. in Trag. Wald-Poley/oder Berg-Poley Lon. In der Hollen Grund. CXXVII. Cnicus sylvestris spinosior, C. B. Pin. 378. Heracantha, Tab. lib. 2. fol. 372. Atractylis, sive Carthamus sylv. Trag. Seb. in Trag. deutsch 676. Cartamus sylv. Lon. deutsch fol. 100. Carduus vulg. Matth. Bauh. in Matth. fol. 497. Atractylis sylvestris, seu Cnici sylvestris species, Thal. 6. Atractylis media, Gesn. hort. fol. 249. Atractylis mitior Fuchf. fol. 121. Cirsium luteum Sequanorum, Lob. ic. 14. o. Carlina sylvestris, Dod. lateinisch 728. Carlina sylv. vulgaris, Cluf. hist. lib. 5. fol. 156. Colus rustica, Cord. in Diosc. fol. 57. Wilder stachlichter Feld-Saffran / Dreyndistel / und Schönhärlein/Tab. Dreydistel. Sebitz. in Trag. Wilder Feld-Saffran / Fuchf. Wilde Strichwurz famellis.

Lixivio decocta pilos nitescere, ac lendes marcescere facit. In locis montanis & aridioribus bey Duednau.

CXXVIII. Consolida media pratensis cœrulea, C. B. Pin. 260. Bugula, Dod. lateinisch fol. 135. Cluf. Pann. p. 609. Guldengünzel/Brunf. deutsch fol. 90. Consolida media Matth. deutsch fol. 402. Fuchf. fol. 391. Eystett. Symphytum medium Lon. deutsch 179. Bugula, quibusdam Prunella Obs. Lob. 252. Prunella cœrulea prior Trag. Kyber, in Trag. 309. Consolida media prima, Tab. lib. 2. fol. 257. Consolida media major Thal. pag. 28. Chamæcisi alterum genus, Cæs. lib. 11. c. 36. p. 453. Blau Guldengünzel / Tab. Matth. Bey dem Penarrischen Walde. It. bey Haberstroh.

CXXIX. Consolida media pratensis purpurea, C. B. Pin. 260. Roth Guldengünzel. Rubris floribus reperta. Bey Haberstroh. Item im Penarrischen Walde / ubi flos ex rubro cœruleus fuit, CXXX.

CXXX. *Consolida regalis arvensis*. C. B. Pin. 142. Tab. ic. p. 61. *Consolida regalis*, Brunf. tom. 1. fol. 84. Gesn. hort. fol. 255. & 256. *Consolida regalis flore cœruleo minore* Cam. 46. *Consolida regia*, Trag. Sebitz. in Trag. deutsch 453. Fuchf. ic. pag. 15. Lon. deutsch fol. 217. *Flos regius 2. vel sylvestris*, Dod. lateinisch 252. *Chamæmelum eranthemon*, Fuchf. fol. 27. *Segetum consolida regia strigiosior tota*, Lob. ic. 739. *Delphinium vulgare*, Cluf. hist. lib. 6. fol. 207. *Cuminum sylvestre alterum Dioscoridis*, Gesn. hort. 256. *Wild Rittensporen / Tab. Rittersporen / Lon. Sebitz. in Trag. S. Stilien Kraut oder Blum / Ritterblum und Lerchen-Klaw / vulgò.*

Temperata est, siccans cum adstrictione. Vulnere sanat, ardore quorumcumque partium mitigat, visum acuit, venenis obsistit, calculos atterit, & interaneorum expellit vermes. Semen viribus haud cedit plantaginis semini, unde foriolos juvat & sanguinem reddentes. Eligitur hanc in rem flore caeruleo, & sativa. *Am Rneiphöfischen Wall. It. bey dem Dümpel-Grug inter segetes copiose.*

CXXXI. *Convolvulus major albus*. C. B. Pin. 294. *Convolvulus major flore albo*, Eystett. *Convolvulus major* Gesn. hort. fol. 255. *Smilax laevis vel lenis major*, Lob. ic. 619. *Volubilis major*, Trag. Sebitz. in Trag. deutsch 634. Lon. deutsch. fol. 236. Tab. lib. 2. fol. 550. Thal. pag. 131. *Campanula alba sylvestris*, Swert. florileg. part. 2. fol. 14. *Helxine cispampelos*, Cord. in Diosc. fol. 64. *Smilax laevis*, Matth. Bauh. in Matth. 839. Fuchf. fol. 720. *Smilax laevis major*, Dod. lateinisch 392. *Große Winde* Tab. *Groß weiß Windglocken / Seb. in Trag. Groß glatt Winden / weiß Winden. Zaunglocken / und Dwackenkraut / Lon. In der Hollen-Grund.*

CXXXII. *Convolvulus minor arvensis*. C. B. Pin. 294. *Volubilis arvensis flore roseo*, Tab. lib. 2. fol. 551. *Smilax lavis minor*, Dod. lateinisch fol. 393. *Volubilis minor*, Trag. Sebitz. in Trag. deutsch 635. Lon. deutsch fol. 136. Thal. pag. 131. *Helxine in segetibus nascens*, Cord. in Diosc. fol. 64. *Convolvulus minor*, Gesn. hort. fol. 255. Cæs. lib. 9. c. 24. p. 383. Claf. hist. lib. 4. fol. 50. *Helxine Cissampelos*, Matth. Bauh. in Matth. 715. Fuchf. fol. 258. *Convolvulus minor purpureus*, Lob. ic. 619. *kleine winde* Tab. *kleine weiße Ackerwinde / oder Glocken /* Sebitz. in Trag. *Weidenwinden / Wein Gart winden / Zaun winden und kleine Glattwinde* Lon. *Mittel winde /* Fuchf. *Inter segetes passim*,

CXXXIII. *Convolvulus minor semine triangulo*. C. B. Pin. 295. *kleine Binde mit dreykantigem Saamen*. *Convolvulo similis herba*, Gesn. hort. fol. 255. *Volubilis media, seu nigra* Thal. 131. *Orobanche seu Cuscuta alter Serapionis*, Trag. Sebitz. in Trag. deutsch 527. *Volubilis nigra* Tab. lib. 2. fol. 552. *Helxine Cissampelos altera Atriplicis effigie*, Lob. ic. 624. *Elatine*, Cord. in Diosc. fol. 64. *Convolvulum nigrum*, Dod. lateinisch 396. *Formentone alterum genus* Cæs. lib. 4. cap. 31. pag. 166. *Schwarze Binde /* Seb. in Trag. *Buchwinde*. Tab. *In der Hollen Grund*.

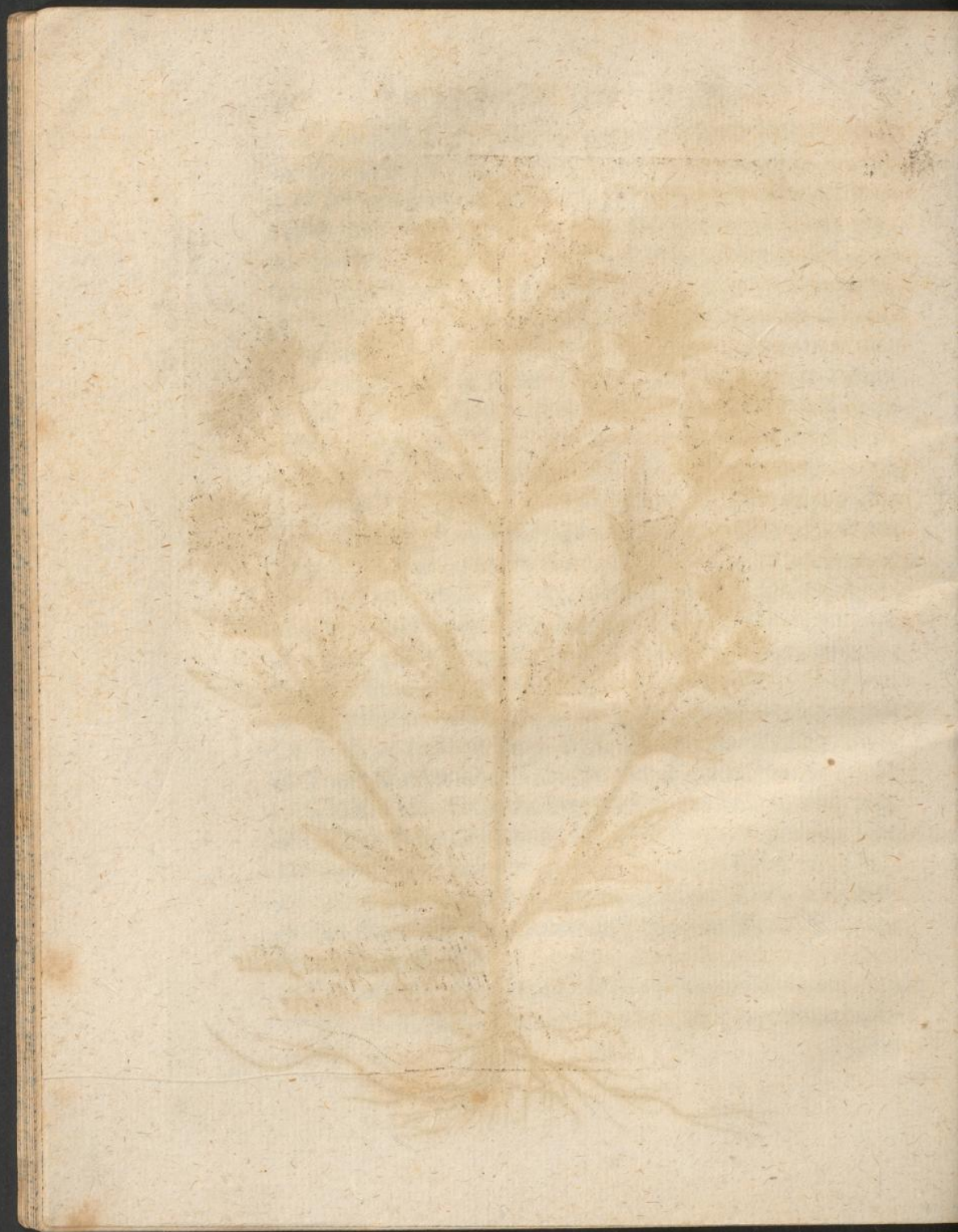
CXXXIV. *Conyza cœrulea acris*. C. B. Pin. pag. 265. *Dentelaria* Gesn. hort. fol. 256. *Conyza cœrulea* Tab. ic. pag. 861. *ubi hirsuties omiffa*. *Erigerum quartum*, Dod. lateinisch, 641. *Conyza genus tenuifolium*, Thal. 21. *Tinctorius flos alter*, Trag. Sebitz. in Trag. deutsch 123. *Scharffe blawe dürmurz*, Tab.

Cubitalis & procerior quandoq; est planta suffrutem versus brachiata, thyrfulis tenellis striatis, ex nigro ruffulis, hirsutie

N^o. 10. ad pag. 52.



Comiza palustris foliis
tripartito' divisis.



tie insigni, quorum singulis exortibus subservit folium oblongum, angustum, hirtum, gustu acre: flosculis tenuissimarum exilitatum in caulium fastigiis apud nos albis, meditullium ex staminulis luteis constitutum festivè ac copiosè circumdantibus, ocissimè, ac sæpe intra horæ spatium vanescens, succedente mox papposâ lanugine. Radix ex nigro flavescens, capillamentis instructa suis, ubi manditur acritate linguam ferit. Floret Mense Julio. In locis arenosis & petrosis passim bey Königsberg.

CXXXV. *Conyza aquatica laciniata*, C. B. Pin. p. 266. *Conyza Helenitis foliis laciniatis*, Lob. ic. 347. *Conyza media species altera*, Dod. lateinisch 52. Wasser-Dürwurz mit zerschnittenen Blättern. In locis aquosis bey dem Brandenburgischen Schloß. Item bey Nordenburg in Stadt-Graben copiosè.

CXXXVI. *Conyza major flore globofo*. C. B. Pin. p. 266. Dürwurz mit Kugelrunder Blüth. *Conyza minor* Trag. Kyber. in Trag. 166. Matth. deutsch fol. 365. Tab. ic. p. 860. *Conyza minima* Lob. ic. 345. Dod. lateinisch, fol. 52. Thal. pag. 21. *Conyza minor seu fœmina*, Lon. deutsch 160. Pssyllium, Cord. hist. fol. 154. Kleine Dürwurz Matth. Tab. Flöhkraut und Hunds-Augen aliàs. Vetulis Kerstinckenkraut aut Kröstincken-Kraut. Major est & minor. Ictericis tussientibus & suspiriosis salutaris. In locis irriguis bey Königsberg.

CXXXVII. **Conyza palustris foliis tripartitò divisis*, Joh. Lœf. *Bidens foliis tripartitò divisis*, Cæsalp. lib. 12. cap. 17. p. 488. *Hepatorium aquatile*, Dod. lateinisch fol. 595. *Verbena supina vel tertia*, Trag. Sebitz. in Trag. deutsch. 168. *Verbenaca recta* Cord. in Diosc. 66. *Forbesina Benoniensis*

Gesn. hort. fol. 259. Pseudohepatorium alterum Dodonæi seu fœmina, Thal. 85. Cannabina aquatica folio tripartitò diviso C. B. Pin. p. 321. *Wasser-Dürrwurz mit tieff zerschnittenē Blättern / Hanenkamp* Germanis. Cord. in Diosc. Stuppars Moravis & Silesiis, Gesn. in hort. Radix ex multis filamentis sub albidis constituta, caules promit rotundos, ramosos, rectos rufescentes, quibus folia in tres, quinque; vel sex profundas laciniâs, in circuitu serratas, digitorum instar, dirempta adnascuntur. Cacumina caulium excipiunt florum capitula globosa, ex numerosissimis calyculis luteis, in summitate parùm incisis, ac in medietate lingulam bifidam, exilem nigricantem foventibus exstructa, quorum ambitum luteoli exornant flores. His succedunt oblonga ac pulla semina, in apice ternis hispudulis aculeis, quorum intermedius brevior, horrida. Horum ope vestibibus, & contrectantium digitis facillè adhaerescunt. Passim in locis udis bey Königsberg.

CXXXVIII. *Conyza palustris foliis serratis. Joh. Læsel. Eupatorium cannabinum chrysanthemum, Tab. Lib. 1. fol. 418. Bidens folio non dissecto, Cæsalp. l. c. Eupatorium cannabinum fœmina Septentrionalium, stellato & odore flore; Lob. ic. 529. Fœmina cannabina septentrionalium, stellato & odore flore, Advers. fol. 227. *Wasser-Dürrwurz mit schlecht zerschnittenen Blättern.* Priori assimilis est demptisfoliis. Caules alit ramosos, pallidè virentes & exiguè hirsutos quibus folia oblonga, in ambitu duntaxat crenata serviunt. Conyza palustris. Hort. Eyst. Cannabina aquatica folio non diviso, C. B. Pin. 321. *Wasser-Wundkraut / Wassersternkraut / Geel-Fieberkraut und Kunigundkraut Weible.* Tab. Bey der Laute. Auch unter dem Getreidigt an feuchten Orten.

CXXXIX. Cornus fœmina C. B. Pin. p. 447. Hartriegel.

No. 11. ad pag. 54



Conyza palustris
foliis serratis



riegel. Trag. Kyber. in Trag. 1004. Virga Sangvinea, Matth. Bauh. in Matth. 214. Gefn. hort. fol. 286. Dod. lateinisch. 782. Sangven vulgò, Cæs. lib. 3. cap. 26. p. 110. Ossea, Lon. deutsch fol. 65. Cornus foemina. Gefn. hort. f. 255. Lob. ic. p. 169. o. Thal: p. 33. Tab. lib. 3. fol. 752. Pseudocrania, Cord. hist. fol. 187. Harriegel Matth. Cornelbaum Tab. Rürbeeren alias. Bey Fischhausen im Rosen-Pusch.

CXL. Corylus sylvestris, C. B. Pin. 418. Trag. Sebitz. in Trag. deutsch 868. Lob. ic. p. 192. o. Clus. hist. lib. 1. fol. 11. Lon. deutsch fol. 46. Avellana nux sylvestris Fuchf. fol. 398. Avellana, Corylus sylvestris, Gefn. hort. fol. 249. Nux avellana agrestis, Brunf. lateinisch tom. 3. fol. 225. Nux avellana sylvestris Matth. Bauh. in Matth. fol. 229. Nux avellana, sive Corylus Dod. lateinisch fol. 816. Pontica nux in corylo vulgari, Cord. in Diosc. fol. 25. Wilde Haselnuß Sebitz. in Trag. Haselbaum / Haselnußbaum / oder Haselstrauch Lon. Haselnuß / Fuchf.

Adeò fructifera sæpe est Corylus apud nos, ut modò septendecim, modò viginti unam, imò simul viginti duas nucs, uno pediculo fultas, & glomeramen quasi quoddam constituentes, híc observárim. Ejusmodi nucum glomeramina ex concursu multorum florum exorta credo. Cæterùm 4 numero differentias sæpe notavi: 1. nux est calyculo clauso. 2. Calyculo aperto. 3. Calyculo semiaperto. 4. Calyculo curto. Oblongiores citius, rotundæ tardius in nucleum maturefcunt, omnium verò primò, quæ Augstnüss salutantur.

Corylus ipsa ligno est vel fragili vel obsequioso. Hoc ob lentitiam finditur & ex eo textiles sellarum sedes, & circuli vasis ligneis firmandis deservientes, parantur.

Falluntur, qui coryli flores credunt esse julos, quippe
flo-

flosculos edit, in gemellarum summo constitutos, staminum instar, ruffulos, laccam Florentinam colore æmulantes, & quidem apud nos inclinante Aprili, aut Majo Mense inchoante. Juli ejus, dum Corylus floret, concussi, pulvisculum reddunt luteum, pictoribus Schüttgels / Bleygels vocatum. Deservit hic pulvis pictoribus elegantissimo colore, tonsoribus vi consolidante, siccante, refrigerante & adstringente, vulneribus inspersus. Notandum: Corylus quò magis julis abundat, eò copiosiores alit flores, destituta iisdem paucissimos ostendit. Arbor hæc materies est virgulæ metallorum indagatricis, *Wünscheltut* dicta, quam Nicolaus Niger Hapelius (ita se transnominavit Raphaël Eglinus Iconius, Theol. D. & Prof. olim Marburgicus) in *Disquis. Helianâ* ita vult cædi & tractari: *Cædatur virga bifurcata bornâ, i. e. unius anni, ex corylo vel quercu, cujus cornua sint æqualia, & sine vitio, (quidam eandem putant ante solis exortum, maximè crescente lunâ, & quidem potissimum circa diem Annunciationis Mariæ cædendam) hoc facto sumantur due furcule in utramq; obversam manum, cælum versus digitis compressis, utring; videlicet extremitatibus flagellorum furcæ ad utrumq; compressum pollicem extra manum prominentibus: ipse autem furcæ caudex extrinsecus intra duas manus vergat. Quodsi quis argenteos globulos thoraci præfixos gestet, etiamsi omni nixu comprimat virgam utraq; manu, tamen gyrum movendo per se faciet, & versus thoracem sese introrsum usq; ad globos cæsa illa caudicis pars vertet: sin verò omni metallo exutus, argentum aurumve ponas in terram, tunc etiam renitente & invito te, qui tenes virgam, pars caudicis cæsa extrorsum verget, donec validissimo indicio & motu metallum percutiat. Quâ de re passim Autores Chymici & Physici consulantur.*

Nucibus ludunt pueri. Catullus in epithalamio Julii &

Mallii:

Da nucem pueris, iners

Concubina, satis diu

Lusisti nucibus.

Ovidius lib. de nuce, sigillatim multos declarat ludos, qui nucibus fiunt:

Has puer aut certo rectas diverberat ictu,

Aut pronas digito bisve semelve petit.

Augustus laxandi animi causâ cum pueris facie liberali ocellatis nucibus lusisse dicitur à Tranquillo. Hic per nuces ocellatas exaudiunt nonnulli carystias seu avellanas, alii amygdalas. Alexander ab Alexandro lib. 3. genial. dier. c. 21. nucleos esse affirmat, qui in Persicis pomis inveniuntur, dictasq; ocellatas nuces existimat propter ocellos, & foramina, quibus muniuntur undiq;. Corylus eò fructuosior, quò pejus tractatur. Veterum adagium est: Corylus nucleis dives, nuptiarum præfaga est: Existimo exaudiendum hoc esse de furtivis, quibus se commaculant sæpe, coryleta inter aqualiculantes nucum collegæ. Aliàs memini priscos, nuptiarum solemnibus, nuces sparsisse, vel sponsum pueritiæ jam renunciâsse indicantes, vel jactu tripudium excitantes, vel deniq; gemino nucum operimento, totidem involucris fœtus novæ nuptiæ circumdatum iri, significantes.

Melancholici & qui tristitiæ dissolvenda dederunt pectora, *περὶ ἀπὸν* hoc confici curant in multis expertum. In nucem avellanam, cæstro excavatam & enucleatam *κατόπρον* seu speculum pavonis deferatur, superstructo hydrargyro: mox foramine cerâ virgineâ obturatô nux syndone involvatur, ac collo appendatur.

Nux ludicræ rei materies: Notabilem hic in memoriam.

H

mihi

mihî revocant historiam nuces, quæ in Regio apud nos monte quondam acciderat. Ex sartorum genere quidam epulum Magistrale Meister: Rost tribulibus suis apparatus, alia inter edulia tenebatur vigore statutorum & consuetudinis inveteratæ carnes croco tinctas, amygdalis consperfas, apponere. Quid sit? nuces hic elegit amygdalarum loco. Renano integro elapso divulgatâ, nuces pro amygdalis appositas fuisse stomachari incipit tota opificum tribus, hominem de integro ad dapes magistras appandas durâ verborum gravitate cogens. Ab insolenti hoc postulato junior ille Magistellus ad Senatum urbicum se recipit, sententiam hâc super re tristiculo expectans animo. Senatus rem pensiculatoriùs trutinans decernit., cum in epulo Magistrali nil præter amygdalas desideratum sit amplius, æquum esse, ut sartorum tribules adjiciales seu adipales parent cœnas, easque crocatis, ipse verò addat amygdalas. Ita litigium optuma sententiâ sublaturum. De carnibus crocatis Vulgare est dicterium;

Ruhfleisch in gelber Brüh/
Ein Ritter ohne Müß /
An diesen beyden ist verlohren
Der Saffran und die gülden Sporen.

Taubmannus ita :

*Caro crocata Vacca,
Expers eques labore,
Fraudique sunt probroque
Calcaribus crocoque.*

Nux miraculum præbuit. De Sebastiano Vogelsbergo hæc memoria prodidit Melissus :

*Fortis erat bello vir & acribus inclytus armis,
Cui volucris nomen monsque perenne dabat.*

Jusse.

*Iusserat huic Quintus caput à cervice recidi,
Cæde fora Augusta nunc quoque tincta rubent.*

Ille sibi cernens ensesque necemque paratam

Carnifici intrepidâ talia voce refert:

En morior, moriarq;, jubet quia Cæsaris ira:

Quod precor, hoc votis parce negare meis,

Truncus ubi gelidâ fuero tellure sepultus

In tumulo foetum consere ritè nucis.

Nux ea, si merui pœnas, arefcet; at insons

Si plector, crescet; grandis & arbor erit.

Vota valent, arbos succrevit, & alta sub auras

Explicuit patulis brachia densa comis.

CXLI. Cuscuta major. C. B. Pin. pag. 219. Cassytha Plinii vel Theophrasti, Gesn. hort; fol. 251. Cassytha Plinii, Cuscuta officinarum, Lob. ic. 427. Cassutha. Fuchf. fol. 384. Tab. lib. 2. fol. 592. Dod. lateinisch fol: 554. Thal. pag. 28. Androsaces, vulgò Cuscuta Trag. Kyber. in Trag. 810. Cuscuta Matth. Bauh. in Matth. fol. 879. Lon. deutsch. fol. 236. Cæs. lib. 8. c. 41. fol. 343. Seiden Kraut / Tab. Fils Kraut Flachs, Seiden / Flachs, Dottern Lonic. Nessel, Rancken Borussis. Bey Königsberg passim. Urticæ præsertim majori adhæret.

CXLII. Cyanus fegetum C. B. Pin. 273. Cyanus cœruleus, Gesn. hort. fol. 256. Cyanus, Lon. deutsch fol. 216. Cæs. lib. 13. cap. 52. f. 538. Cyanus flos Dod. lateinisch fol. 251. Baptifecula, Trag. Sebitz. in Trag. deutsch 450. Cyanus vulgaris Lob. ic. pag. 546. Adv. Lob. fol. 236. Obs. Lob. 296. Cyanus major Matth. Bauh. in Matth. fol. 389. Cam. hort. pag. 51. Cyanus cœruleus arvensis, Tab. lib. 1. fol. 531. Cyanus arvensis cœruleus Thal. pag. 29. Eystett.

NB. Incisuræ apud Lon. Matth. & Sebitz. in Trag. omiffæ. **Blau Kornblum**/ Tab. **Große Korn-Blum** Matth. **Rosen-Blum und Zacharias Blum**/ aliàs. Inter segetes passim. Flores cyani cœruleum pictoribus suppeditant colorem. In mortario lapideo, flores pistillo contunduntur ligneo, adjecto aluminis pauxillo: contusorum pars linteo terso & extenso inducitur, ac involvitur: mox alia portio eidem linteo superinducitur, ac rursus involvitur, & sic ulterius cum floribus minutali agitur, strato super strato constituto. Portiones ita linteo inductæ ac involutæ, præsto laevi manu committuntur, quò succus omnes linteæ partes æquabiliter imprægnat. Post crassamentum abjicitur, ac linteum siccatur. Usus Tempore linteæ particula aquæ, in quâ gummi Arabicum dissolutum immergitur, & colorem reddit amœnulè cœruleum, quem pictores **Lüchlein-blau** nominant. NB. Cyanus in quibusdam infantum morbis remedium expertissimum est.

CXLIII. Cynoglossum majus vulgare, C. B. Pin. p. 257. Cynoglossum vulgare, Gefn. hort. fol. 256. Cynoglossum cum flore Dod. lateinisch. fol. 54. Cynoglossum, Adv. Lob. fol. 250. Cynoglossum cum flore, Tab. lib. 2. fol. 408. Cynoglossum vulgare, Matth. deutsch fol. 570. Cynoglossum vulgare cum flore, Lob. ic. 580. Cynoglossum vulgare, Clus. hist. lib. 5. fol. 161. Eystett. **Große Hunds-Zunge**/ Brunf. deutsch fol. 169. **Gemeine Hunds-Zung** Matth. **Hunds-Zung mit Blumen**/ Tab. am Kneiphöfischen Wall passim.

CXLIV. Cynoglossum minus. C. B. Pin. pag. 257. Elatine Trag. Sebitz. in Trag. deutsch 156. Lon. deutsch fol. 166. **Klettentrout** / Seb. in Trag. Lon.

Apud nos cubitalis sæpè est planta, secus ac in Angliâ, ubi vix semipalmaris reperitur. In Neuendorff am Tham copiose

piose. It. am Kneiphöfischen Wall/nach dem Schießhause zu.
Siccatur, adstringit & solidat. Decocta dysentericos & fo-
riolos juvat, & dolores compefcit. Gargarismis additur.

CXLV. Dens leonis latiore folio C. B. Pin. 126. Dens
leonis vulgi, five Urinaria, Lob. ic. p. 232. Dens leonis. Brunf
lateinisch tom. 3. fol. 70. Matth. Bauh. in. Matth. fol. 388.
Dod. lateinisch. fol. 636. Dens leonis 1. Tab. lib. 1. fol. 595.
Taraxacon minus Lon. deutsch 123. Hieracium majus, Trag.
Sebitz. in Trag. deutsch. 209. Hieracium parvum Cord. in.
Diosc. fol. 55. Hieracium minus, Gefn. hort. fol. 262. Ca-
put Monachi, Matth. deutsch fol. 178. Hedypnois, dens leo-
nis, Fuchf. ic. pag. 387. Aphaco Cæs. lib. 13. cap. 3. pag. 508.
Pfaffenblatt / oder Röhlein / Kraut / Tab. Pfaffenröhlein/
Klein Nachtskraut / Lon. Pfaffenkraut / Löwen Zahn /
Saurüssel / Sauschnabel / Saublum / Pfaffenstiel / Hunds-
blum / Eyerblum / Rünchsblatt / Weglattich / Wiesenlat-
tich / Hundslattich / und Merzenblum vulgò. Sommerdorn
Haffis. Bey Königsberg / in locis sabulosis passim. Radix
Taraxaci collo suspensa in oculorum caligine efficax creditur.

CXLVI. Dentaria heptaphyllos baccifera, C. B. Pin.
322. Dentaria bulbifera, Lob. ic. 687. Dentaria baccifera,
Cluf. Pann. Cluf. Hist. Dentaria septifolia, Tab. Siebenblät-
tiger Schuppenwurz mit schwarzen Beeren. In der Sarkau
in fruticetis ac locis umbrosis.

CXLVII. Digitalis lutea magno flore, C. B. Pin. 244.
Digitalis lutea, Fuchf. f. 894. Tab. lib. 1. fol. 270. Cam. hort. p.
55. Lon. deutsch. fol. 105. Thal. 38. Digitalis flore luteo. Eystett.
Digitalis 3. Dod. lateinisch f. 169. Campanula sylvestris, seu Di-
gitalis flore luteo, Trag. Kyber. in Trag. 889. Geelfingerhutt/
Tab. Fuchf. Geeler Fingerhutt oder Wald Blöcklein / Lon.

Hinter Dwednau auff dem Berge in locis umbrosis. Item in der Osterodischen Heyde copiosè.

CXLVIII. *Dipsacus sylv. aut virga pastoris major*, C. B. Pin. 385. *Dipsacus Lon.* deutsch fol. 99. *Dipsacus purpureus* Fuchf. fol. 225. *Dipsacus primus* Tab. lib. 2. fol. 366. *Carduus fullonum*, Brunf. lateinisch / tom. 3. fol. 32. *Labrum Veneris*, Cord. in Diofc. fol. 50. Lob. ic. p. 18. o. Lob. Obs. fol. 487. *Carduus fullonius erraticus*, Trag. Seb. in Trag. deutsch 667. *Labrum Veneris flore purpurascente*, Cæs. lib. 13. c. 27. p. 519. *Labrum Veneris alterum*, Matth. Bauh. in Matth. fol. 493. *Groß Gartendistel / oder Weberkarten / Zubenstreel und Wolfstreel / Lon. Braun Kartendistel* Fuchf. In elegantem nonnunquam excrefcit magnitudinem, ita ut 4 ulnas sæpe apud nos exæqvæt. Bey der Neuhäufischen Mühl. Item im Werder hinter Elbing in agrorum limitibus copiosè.

CXLIX. *Dracunculus palustris* sive radice arundinacæ Plinii C. B. Pin. 195. *Aron palustre*, Gef. hort. fol. 248. *Dracunculus aquaticus*, Matth. deutsch fol. 228. *Dracunculus aquaticus* Plinii, Cam. hort. p. 56. *Dracunculus aquatilis*, Dod. lateinisch 331. *Dracunculus palustris minor*, Lon. deutsch fol. 232. *Angvina aquatica*, sive *Dracunculus*, Lob. ic. p. 600. *Dracontium palustre* Tab. lib. 2. fol. 417. *Wasser Schlangkraut* Matth. *Klein Schlangenkraut* Lon. *Wasser-Aron und Drachenwurz* vulgò. *Schweinkraut* Noltratibus. Folia quippe concisa porculatores aquâ macerant, surfures addunt & miscelâ hâc porcos saginant. Calefacit, siccat & subtilium est partium, hinc suspiriosis utilis est radix, quæ degustata, fucum quasi lingvæ divendit, mox eandem insigniter suâ acrimoniâ ferit. Aro persimile quiddam obtinet, auctore Gal. 6. simpl. Viscera expurgat, lenta ac viscida incidit, opti-

optimumq; remedium est contumacium ulcerum. Baccae ex vino sumptae *εχιοδύκτοις* profunt. Hinter Judenkirch in locis uliginosis.

CL. *Dracunculus pratensis serrato folio*, C. B. Pin. 98. Wiesen Bertram mit zerkerbten Blättern. *Ptarmica* 1. Matth. Bauh. in Matth. fol. 441. *Ptarmice*, Lon. deutsch fol. 263. *Ptarmica*, sive *Ptarmica folio Taraconis*, vel *sternutamentoria* Lob. ic. pag. 455. *Ptarmica Fuchii* Cam. hort. p. 132. *Tanacetum album*, seu *acutum*, Trag. Sebitz. in Trag. deutsch / 379. *Tanacetum album acutum* Tab. lib. 2. fol. 454. *Tarchon aquaticum*, Gefn. hort. fol. 274. *Draco sylv.* sive *Ptarmice*, Dod. lateinisch 710. *Ptarmica sylvestris germanica*, Thal. pag. 86. *Ptarmica vulgaris*, Eystett. Weiß Reinfarn Tab. Wild Bertram / Lon. Matth. Bey der Altstätischen Ziegelscheine in pratis siccioribus. Item bey dem Penartischen Walde. Item in der Langkaase (pratum est) zwischen Latzenwalde und Runzen.

CLI. *Echium scorpioides arvense* C. B. Pin. 254. *Auricula muris coerulea* Tab. lib. 1. f. 630. *Auricula muris minor* tertia Trag. Seb. in Trag. deutsch 221. *Scorpioides tertium minus* Dod. Eystett. *Scorpioides aquaticum* Gef. hort. f. 280. *Scorpioides tertium*, Dod. lateinisch fol. 72. *Heliotropium min^o alterum* Cæs. lib. 11. p. 439. *Echii palustris alia species*, Thal. p. 40. *Alfina Myofotis*, sive *auricula muris*, Lob. ic. 461. *Myofotis hirsuta reptans*, Adv. Lob. 193. *Observ. Lobel.* 245. Blaue Mäus Dhrlein / Tab. Vergiß mein nicht / Gef. hort. Circa Regiomontum passim. Variat magnitudine, aliquando vulgatâ quadruplo major est & hispidior.

CLII. *Echium scorpioides arvense flosculis niveis*, Joh. Læf. Weiße Ackermäus Dhrlein. Am Thiergarten bey Neuhausen in locis umbrosis.

CLIII.

CLIII. *Echium Scorpioides palustre* C. B. Pin. 254. *Euphrasia cœrulea* Trag. Seb. in Trag. deutsch 260. *Euphrasia cœrulea* Tab. lib. 1. fol. 630. *Echium palustre* Cordi, Thal. pag. 40. *Cynoglossa minor*, Brunf. lateinisch tom. 1. fol. 176. *Myosotis scorpioides partim repens, partim erecta*, Lob. ic. 462. *Scorpioides tertium majus Dodonæi*, Eystett. An auricula muris, Matth. deutsch fol. 249? Blaue Wassermäus / Ohrlein / blauer Augentrost / Tab. Kleine Hundszung / Brunf. das rechte Mäus-Ohrlein *Dioscoridis*. Matth. Bey Königsberg passim.

CLIV. *Echium vulgare* C. B. Pin. 254. *Echium* Matth. deutsch / 420. Dod. lateinisch 631. Gesn. hort. fol. 257. *Echiū sive Buglossum sylvestre*, Lob. ic. 579. *Echium vulgare*, Clus. hist. lib. 5. fol. 163. *Anchusa sylvestris* Thal. p. 9. *Buglossum sylvestre*, Lon. deutsch 175. *Echium, buglossum agreste*, Adv. Lob. fol. 249. *Echium floribus purpurantibus rubellis*, Obs. Lob. 312. *Lycopsis*, Cord. in Diosc. fol. 63. Wilde Dohsenzung / Matth. Lon. Bey Lautenmühl / Item bey dem Heydenkrug / im Brandenburgischen in locis aridis & salebrosis copiose.

CLV. *Elichrysum seu Stœchas citrina angustifolia*, C. B. Pin. 264. *Stœchas citrina*, Matth. Bauh. in Matth. fol. 736. Dod. lateinisch fol. 268. Gesn. hort. fol. 283. Tab. lib. 2. fol. 103. *Coma aurea*, Lob. ic. pag. 485. *Chrysocome aureave coma*, Adv. Lob. fol. 203. *Amarantus luteus* Fuchf. fol. 99. *Amaranthus luteus*, Lon. deutsch fol. 134. *Chrysocome prima vulgaris*, Clus. hist. lib. 3. fol. 326. *Helichryson, & Amarantus Galeni*, Cæs. lib. 12. c. 13. pag. 484 & 485. Schmalblättrige gelbe Rheinblumen. Rheinblume / Tab. Matth. Rheinblumen oder Wottenblumen / Lon. Wottenblumen / Winter-

Winterblumen / vulgò Winterblümchen. Rattenpoten No-
stratibus.

Amariuscule & aromatico est sapore. Excalfacit, siccatur, aperit, & abstergit. Flores decocti cachecticos, & aurugiosos juvant: furfures capitis abstergunt, & pediculos enecant. Vestimentis associati tineas pellunt. In locis aridioribus & ficcioribus bey **Altstädtchen Gericht.** Flores cum pane Butyraceo vitulis dati certissimum diarrhœæ remedium esse rusticis creduntur.

CLVI. Equisetum palustre tenuissimis & longissimis fetis: 3. in Prodr. C. B. pag. 24. **Wasser-Rosß-Schwanz** mit sehr dünnen langen Blättern. In palustribus bey **Rö-nigsberg** passim.

CLVII. Equisetum sylvaticum tenuissimis fetis C. B. p. 16. Equisetum sylvaticum, Tab. lib. I. fol. 699. Hipparis minor altera, Trag. Sebitz. in Trag. deutsch 550. **Klein Schaffthew / oder Ragenschwanz /** Trag. **Wald-Schaffthew / Wald-Rosß-Schwanz /** in locis umbrosis passim.

CLVIII. Equisetum palustre brevioribus foliis polyspermon: πολύγονον ἄγλυ C. B. Pin. pag. 15. Polygonum foemina Matth. Bauh. in Matth. fol. 676. Polygonum foeminea Gesa. hort. fol. 273. Dod. lateinisch 113. Tab. I. 2. fol. 505. Equisetum tertium, Cæs. lib. 16. c. 15. p. 599. Polygonon foemina semine vidua Lob. ic. p. 792. Adv. Lob. fol. 354. Sangvinalis foemina Cord. in Diosc. fol. 61. Limnopeuce Cord. hist. fol. 150. Polygonon foemineum, Thal. p. 87. **Vielsaamiger Wasser-Rosß-Schwanz** mit kleinen Blättern. **Thannentwädel /** Tab. Matth. **Klein Ragenwädel /** nonnullis. In locis uliginosis bey der **Altstädtchen Klapperwiesen.** ὡς ἴτι τὸ πρῶτον sine semine reperitur, quandoq; polyspermon est.

CLIX. Equisetum foliis tractu ætatis nudum, Joh. Lœf. Equisetum foliis nudum non ramosum sive junceum, ἰππυρίσ ἀφύλλω C. B. Pin. pag. 16. Hippuris major, Trag. Seb. in Trag. deutsch fol. 548. Hippuris nuda, Equisetum nudum Tab. ic. pag. 251. Hippuris major altera, Lon. deutsch fol. 212. Polygonon foemineum ἀφύλλωκαυλον, Thal. p. 87. Dhnblätteriger Rosschwanz nach Länge der Zeit. Schaffthew ohne Blätter / Tab. ic. Groß Schaffthew / oder Rosschwanz / Lon.

Equisetum hoc foliosum est primâ ætate. Senescens vero & quidem mense Julio, foliis prorsus exiit, & nudum conspicitur. Id sæpiusculè αὐτόπτης notavi. Reliquias foliorum icon apud Tragum monstrat. In locis palustribus in Königsberg passim.

CLX. Equisetum foliis nudum, ramosum C. B. Pin. 16. Equisetum tertium, Matth. Germ. fol. 441. Hippuris minor, Lob. ic. pag. 794. Vielästiger Katzenzamel oder Schaffthew ohne Blätter. Im Umbrt Hollandt wird das Kraut genandt Heermos. Hinc adagium: Der Pferde Brodt / der Rûhe Todt. Equis gratissimum & salutare est pabulum, contrâ ovibus & vaccis noxium. Vaccæ eo saturatæ denticidio urgentur, foriolæ fiunt, & fordæ ab ejus esu abortiunt ac persæpe moriuntur. Hinc fœnum sumentes vaccæ, particulam fœni (cui immistum esse sentiunt equisetum hoc) rursum ore projiciunt, ut noxia herba, hoc modo excutiantur. Oves ab esu hujus herbæ prorsus abhorrent, ac oris lingvæq; dexteritate illum ab utili pabulo separare sciunt.

CLXI. Equisetum foetidum sub aquâ repens. 5. in Prodr. C. B. 25. Stinckend Schaffthew so unter dem Wasser krecht. Equisetum pini foliis simile apud Plinium & Hippuris minima à Diosc. non descripta, Dalech. in Plinio fol. 547.

No. 12. ad pag. 67.

6



*Equisetum sub aqua
repens foliis bifurcis.*



& 548. Cauliculis provenit tenuissimis, rotundis, per obliquum, ut saccharum penidium, striatis. Odoris est lutosi ac sulphurei. Siccata planta friabilis est, ac digitis facillè in pollinem redigitur. Bey Osterode in fundo lacus Schilling, ad pagum Werlitten.

CLXII. *Equisetum sub aquâ repens foliis bifurcis. Joh. Lœf. Kriechend Wasser, Schafftheu mit vielen zwey- zänckichten kleinen Blättern.

Cauliculis est rotundis geniculatis non striatis; foliis tenuissimis, summum versus bifurcis ad genicula concurrentibus. Friabilis est exsiccata, ac digitis facillè atteritur. In piscinis passim, ex quibus sagenâ sæpius evellitur.

CLXIII. Erica vulgaris glabra. C. B. Pin. 485. Erica vulgaris Trag. Sebitz. in Trag. deutsch fol. 747. Thal. p. 40. Erica folio Myricæ, Clus. Pann. p. 35. Clus. hist. lib. 1. p. 41. Erica vulgatiore folio Myricæ, Adv. Lob. fol. 447. Erice Fuchs. fol. 255. Erica Tab. lib. 3. fol. 809. Cord. in Diosc. fol. 18. Lon. deutsch fol. 53. Erica prima Matth. Bauh. in Matth. fol. 141. Erica prior Dod. lateinisch fol. 767. Heyd, Tab. Matth. Heiden. Sebitz. in Trag. Lon. Fuchs. In locis arenosis passim.

CLXIV. Erica baccifera tenuifolia baccis nigris. Joh. Lœf. Foliis assimilis est ericæ bacciferæ tenuifoliæ, Tab. lib. 3. fol. 810. Schmallblättrichte Heide mit schwarzen Beeren. Auf der Curischen Nahrung hinter Runzen copiosè. Kräubenbeeren Noltratibus. Item hinter Schreitlacken.

CLXV. Eruca lutea latifolia, sive Barbarea, C. B. Pin. 98. Barbarea fœmina Tab. lib. 2. fol. 165. Barbarea seu Pseudobunias Lob. icon. pag. 207. Barbarea Dod. lateinisch fol. 712. Herba S. Barbaræ. Trag. Kyber. in Trag. pag. 101. Lon. deutsch fol. 201. Bunium adulterinum Cam. hort.

p. 31. Nasturtium palustre Gesn. hort. fol. 268. Nasturtium hybernum Thal. pag. 80. S. Barbara herba Fuchf. fol. 746. Gelb breitblättricht Senffkraut oder S. Barbellkraut Weiblein. Tab. S. Barbara Kraut. Fuchf. Lon. Senffkraut oder Barbellkraut Sebitz. in Trag. Rapungel nostratibus. Winterkress nonnullis. Propè pratorum fossas bey Königsberg.

CLXVI. Eruca sylv. minor luteo parvoq; flore C. B. Pin. 98. Eruca palustris minor, Tab. lib. 2, fol. 159. Eruca sylvestris Fuchf. fol. 263. Sinapi primum genus Fuchf. ic. p. 304. Kleiner wilder Senff mit gelber und kleiner Blüth. Klein Wasserrauken Tab. Bild weiß Senff. Fuchf. In locis uliginosis passim.

CLXVII. Eruca maritima Italica siliquâ hastæ cuspidi simili. C. B. Pin. 99. Eruca genus in maritimis. Cæs. lib. 8. c. 63. fol. 360. Cakile Serapionis Eruca folio, Napi flore; vulgò eruca marina. Lob. ic. p. 223. Cakile Serapionis. Cam. hort. p. 32. Meerkrresse vulgò. Ad littus maris passim.

CLXVIII. Eruca sylv. minor foliis subasperis in orbem sparsis. Joh. Lœf. In der Fischhausischen Heide. Item bey Runken in montosis. Kleiner wilder Senff mit scharffen Blättern / so an der Erde in die Runde herum liegen.

Radice nititur exili, subflavescente, villis instructa suis: cui succedunt folia laciniata, subaspera, humi circumcircastrata, quorum infima majora sunt ac viridiuscula, his incumbentia, & in meditullio constituta incana ac minora. Cauliculos edit hirsutos & brachiatos, quorum summo insident flosculi nivei: Hos deciduos sequuntur siliquæ teretes, exile ac subruffum semen gustu acre continentis.

CLXIX. * Eruca sylvestris major foliis subasperis in orbem sparsis. Joh. Lœf. Großer wilder Senff mit scharffen
fen

No. 13. ad pag 68.

*Eruca sylvestris minor foliis
Subasperis in orbem sparsis.*

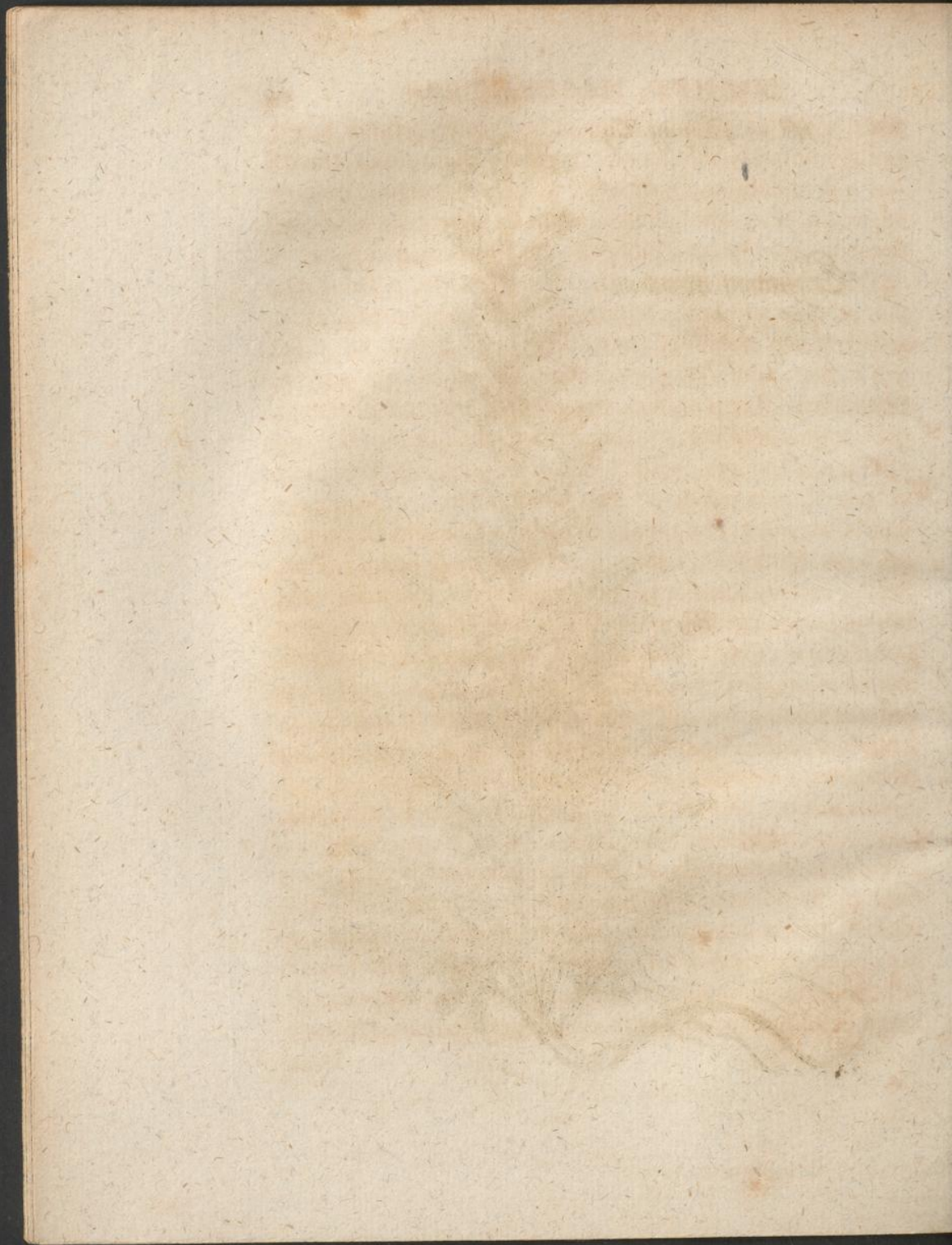




N^o. 14 ad pag. 69.

Erysimum hirsutum
Siliquis Cruca.





fen Blättern / so an der Erde in die Rande herum liegen.

Cum erucâ sylv. minore convenit quidem, foliis tamen “
hæc vehementissimè luxuriat, ita, ut vel sexaginta obser- “
vârim semel in unicâ plantâ, humi in orbem sparsa, incisa “
& subaspera. In der Bange an den Seebergen copiosè.

CLXX. *Eryngium maritimum* C. B. Pin. p. 386. *Eryn-
gium marinum* Matth. deutsch fol. 273. Lob. ic. pag. 21. o.
Lob. obs. fol. 490. Dod. lateinisch 730. Cluf. hist. lib. 5. fol.
159. Eystett. Cam. hort. p. 58. Cæs. lib. 13. cap. 29. pag. 521.
Meermans: Treue / Matth. Seemans: Treue und Meerwur-
zel vulgò. Circa portum Pillaviensem copiosè.

CLXXI. *Erysimum*. Irio. 1. Tab. ic. p. 448. *Erysimum
vulgare* C. B. Pin. pag. 100. Irio. 1. Matth. Bauh. in Matth. fol.
431. Cæs. lib. 8. c. 64. pag. 360. Irio Cord. in Diosc. fol.
46. Lon. deutsch fol. 201. *Verbena foemina* & *sinapi* 7. Trag.
Sebitz. in Trag. deutsch 79. *Verbenaca recta*, sive mas. Fuchl.
fol. 592. Irio, sive *Erysimum Dioscoridis*, Lob. ic. 206. Adv.
Lob. 69. Irio, sive *Erysimum* Dod. lateinisch fol. 714. *Erysi-
mum Nostras*. Thal. p. 40. *Wegsenff* / *Hederich* 1. Tab. Ic. *En-
senkraut* *Weiblein* Lon. *Schnödsenff* / *Schürsenff* und *Stein-
senff* / Cord. in Diosc. *Ensenkraut* *Männle* / Fuchl. Bey
Königsberg in locis præfertim salebrosis passim.

CLXXII. **Erysimum hirsutum* filiqvis *Eruca*. Joh.
Loef. härichter *Wegsenff*.

Radix subflavescens, ac fibris instructa caulem effert ro- “
tundum, viridem, hirsutie asperum, cui folia profundè “
incisa & hispida annata, quæ propiùs terram longis pedicu- “
lis innituntur. In caulium summo flosculi parvi, conglomerati “
ac luteoli visuntur, siliqvas minuscultas in apice clypeatas, “
longis ac hirsutis petiolis insistentes, post se relinquentes. “

„Facie prorsus assimili est Eryfimo 2. Tab. lib. 2. p. 162.
 „descripto, hirsutie demptâ. Reperi id mense Junio zu
 Danzig am Wall.

CLXXIII. Evonymus vulgaris granis rubentibus. C. B. Pin. 428. Evonymus. Matth. deutsch. fol. 83. Dod. lateinisch. fol. 783. Tab. lib. 3. fol. 754. Gefn. hort. fol. 258. Evonymus Theophrasti Lob. ic. pag. 168. o. Adv. Lob. fol. 435. Obs. Lob. 591. Carpinus Theophrasti. Trag. Kyber. in Trag. pag. 983. Lon. deutsch fol. 60. Siler Plinii Cæs. lib. 3. c. 50. p. 128. Anonymus, aliis Evonymus. Cord. hist. fol. 176. Spindelbaum Matth. Tab. Spindelbaum Hanhödtlein Kyber. in Trag. Pinnholz nonnullis. Zwischholz Nostratibus.

Carbones Evonymi usurpant pictores in rebus delineandis, vel in hõrum defectu carbones Coryli. In der Hollen Grund.

CLXXIV. Eupatorium Cannabinum flore purpureo Joh. Lœf. Eupatorium cannabinum C. B. Pin. pag. 320. Eupatorium Avicennæ. Gefn. hort. fol. 258. Lon. deutsch 246. Cam. hor. 58. Eupatorium adulterinum, Fuchf. fol. 265. Herba S. Kunigundis, Trag. Seb. in Trag. deutsch 390. Herba Kunigundis prima, Tab. lib. i. fol. 417. Eupatorium Avicennæ seu vulgare Matth. deutsch 432. Hepatorium vulgare, Dod. lateinisch fol. 28. Cannabina aquatica, sive Eupatorium mas, Lob. ic. 528. Pseudohepatorium mas, Herba Cunegundis, seu Hepatorium Avicennæ quorundam. Thal. fol. 85. Wasser Dost mit Purpurfarben Blumen / Kunigundkraut / Tab. Matth. Hirscklee / oder Wasserdost / Lon. Sebitz. in Trag. Hirsckgunstel und S. Kunigundskraut / Dostkraut / Albkraut / und HirsckWundkraut vulgõ.

Cervix faucis sacrum. Amarum est, abstergit, incidit, aperit, expurgat, lotiumq; movet. Hepaticis, lienosis, ictericis, foedâ scabie, ac productis tertianis divexatis perutilis. Chirurgis vulneraria est planta, qui radicis pulvisculum cum *εὐφορία* offerunt, unde & *Bruchwurz* quibusdam dicitur. In uliginosis in der Hollen Grund.

Colligenda Ole 15. m occupante sub elevatione Poli 46, 47, 48, 49.

CLXXV. Eupatorium cannabinum flore candido. Johann. Læfel. *Weiß Wasserdoft*.

Priori assimile est structurâ, foliorum cauliumq; colore nonnihil dissimile. Quippe prius foliis gaudet ex fusco viridibus, thyrsulis rubicundis: hoc foliis & caulibus pallidè virentibus. In der Hollen Grund.

CLXXVI. Eupatorium Veterum sive Agrimonia, C. B. Pin. 321. Agrimonia, Brunf. lateinisch Tom. 3. fol. 68. Lon. deutsch fol. 245. Cæs. lib. 8. c. 4. p. 319. Agrimonia, sive Eupatorium. Dod. lateinisch fol. 28. Eupatorium Dioscoridis & aliorum Græcorum. Gesn. hort. 258. Eupatorium Græcorum, Agrimonia officinarum Lob. ic. 692. Adv. Lob. 308. Eupatorium vulgare Trag. Kyber, in Trag. pag. 513. Eupatorium Matth. Bauh. in Matth. fol. 717. Cord. in Diosc. fol. 64. Tab. lib. 1. fol. 409. Fuchf. 244. *Odermennig* / Tab. Fuchf. *Odermeng* / Lon. *Adermennig* / *Agrimonien* / *Bruchwurz* / *Leberkletten* und *Königskraut*. In der Hollen Grund.

CLXXVII. Euphrasia officinarum C. B. Pin. 233. Euphrasia, Fuchf. fol. 246. Eufrafia, Tab. lib. 2. fol. 533. Dod. lateinisch 54. Euphrasia sive Euphrosine. Ocularis. Lob. ic. 496. Eufragia Matth. deutsch fol. 438. Cæs. lib. 8. c. 34. pag. 339. Euphrasia altera major Thal. pag. 40. Euphrasia Argentinensium

sum vel 2. & 6. Trag. Seb. in Trag. deutsch fol. 259. Augentrost / Tab. Seb. in Trag. Matth. In pratis bey Königsberg passim. Item bey der Altstadtchen Kaldtschein auf der Mauer semel hanc plantam inveni.

CLXXVIII. Euphrasia pratensis rubra C. B. Pin. 234. Odontites prima. Tab. lib. 1. fol. 681. Eufrafia altera Dod. lateinisch 55. Euphrasia 2. Dodonæi Lob. ic. p. 496. Ericoides rubrum Thal. pag. 40. Brauner Augentrost. Tab.

In locis uliginosis sæpe & aridis. Spithamas duas nonnunquam alta est. Flos communiter rubicundus. Semel pumilam inveni flore albo, bey Bartnicken in locis incultis. Phthiriasin jumentis accersit crebrius esitata.

CLXXIX. Fagus, Brunf. tom. 3. fol. 235. Bauh. in Matth. 180. Cam. in Matth. 66. Matth. deutsch 72. Trag. Sebitz. in Trag. deutsch 876. Dod. lateinisch 832. Lob. Obs. fol. 587. Adv. Lob. fol. 433. Lon. deutsch 49. Tab. lib. 3. fol. 683. Rothe Büche oder Buchbaum / Tab.

Folia refrigerant, siccant, & parùm adstringunt. Glans fagea dulci nucleo diuretica est, suemq; facit hilarem. Largius esitata dementat ac inebriat rusticos. Cinis deservit panis tingendis, ac vitris conflandis. Hinter Brandenburg copiosè. Et alibi. Circa diem Omnium Sanctorum assula ex fago arbore excisa, sicca existens, modestiam hyemis, humida ferociam ejus signat vulgo. Fagus olim etiam serviebat simulacris faciendis. Anthologia Græcor. Epigrammat. lib. 1. cap. 68. meminit faginei Colossi Herculis. Faginus guttus gutturnium est ex fago, quo olim sacrificabant. Plinius lib. VI. cap. 38.

CLXXX. Festuca avenacea sterilis elatior, C. B. Pin. pag. 9. Aegylop 1. & avena fatua, Tab. ic. p. 234. Lolii primum

mum genus. Trag. Sebitz. in Trag. deutsch 530. Ægylops. 1. Matth. deutsch fol. 119. Ægylops vera Gesn. hort. fol. 245. Bromos herba, Dod. lateinisch 540. Bromos sterilis, Lob. ic. p. 32. Avena græca, Cæs. lib. 4. c. 48. p. 178. Festuca & avena græca, Lon. deutsch 285. Avena sterilis, Adv. Lob. 9. Thal. p. 14. Gerstenthwalch / Gauchhaber / und Habergras / Tab. ic. Gauchhaber und Maufhaber / Trag. Seb. in Trag. Gauchhaber und Taubhaber / Lon. Inter segetes passim. Vitium plerumq; hordei est.

CLXXXI. Filipendia, Trag. Seb. in Trag. deutsch 695. Matth. deutsch fol. 364. Dod. lateinisch 56. Lon. deutsch fol. 248. Gesn. hort. 259. Cord. hist. 94. Thal. p. 42. Filipendula prima & saxifraga rubra, Tab. lib. 1. fol. 521. Filipendula vulgaris, Eystett. Oenanthe, Fuchf. fol. 562. Cord. in Diosc. 58. Oenanthe filipendula Lob. ic. 729 Oenanthe vulgaris, Adv. Lob. 325. Rother Steinbrech. Tab. Matth. Roth Steinbrech / oder Erdeichel und Erdeiche / Lon. Bey Lautenmühl im Geybüsch. Item hinter Fischhausen nacher Lochstätt zu / in montosis.

Calefacit radix, siccata, aperit, discutit, & parum adstringit. Lotium movet, calculos atterit, tormina ventris sedat, & epilepticos mirè juvat.

CLXXXII. Filix non ramosa dentata, C. B. Pin. p. 358. Filix mas, Matth. deutsch fol. 539. Dod. lateinisch fol. 462. Fuchf. fol. 595. Adv. Lob. fol. 362. Tab. lib. 2. fol. 471. Lon. deutsch fol. 250. Waldsar / Brunf. deutsch fol. 305. Filix vulgaris Trag. Kyber. in Trag. fol. 546. Filix mas secunda, Thal. p. 43. Filix foemina, Gesn. hort. fol. 259. Cæs. lib. 16. c. 3. pag. 592. Filix mascula, Cord. in Diosc. fol. 76. Cord. hist. fol. 169. Dhnästiges gezähntes Farnkraut. Farnkraut-Mänlein / Matth. Tab. Lon. Waldsarn-Mänlein /

Fuchf. Waldfarn Kyber. in Trag. In der Hollen Grund in umbrosis.

CLXXXIII. Filix ramosa major pinnulis obtusis non dentatis. C. B. pin. 357. Filix foemina. Matth. Deutsch fol. 539. Lob. ic. p. 812. Adv. Lob. fol. 362. Fuchf. fol. 569. Tab. lib. 2. fol. 471. Dod. Lateinisch fol. 462. Filix sylv. Brunf. Lateinisch tom. 3. fol. 127. Filix mas major sive foemina credita vulgò, Cluf. Pann. 705. Filicis majoris primum genus, Trag. Kyber. in Trag. 542. Filix. Cæs. lib. 16. c. 2. p. 591. Thilypteris filix foemina, Cord. in Diosc. fol. 76. Filix mas, Ges. hort. fol. 259. Großästiges ohngezähntes Farnkraut. Farnkraut weiblein / Tab. Matth. Waldfarn weiblein / Fuchf. in der hollen Grund. it. in agris incultis passim.

CLXXXIV. Filix ramosa pinnulis dentatis. C. B. Pin. 358. Filicula petraea foemina 4. Tab. ic. p. 794. Pteridion masculum, Cord. hist. fol. 169. Filix foemina altera tenuifolia, Thal. p. 43. Kleinästiges gezähntes Farnkraut. Klein Steinfarn weiblein. Tab. Im Neuhauschen Schloß. Graben in saxi muscò obsitis.

CLXXXV. Filix palustris maxima. Joh. Læs. Radix rotunda, quæ dissecta genuinæ aquilæ figuram exhibet. Herba in pollinem acta, & vulneribus inspersa, vulnera solidat. Hinc pecori & armentis perutilis est herba, in mictu sanguineo, certissimo rusticis remedio. Wenn es frisch / ist es grün / wenn es trocken / wird es braun. Wächst im Löbnichtschen Walde im Eren Bruch. Filix palustris maxima dentata, C. B. in Prodomo. Radix dissecta, formam semihominis & literas C. I. exhibet. Gezähntes Wasser-Fahren-Kraut / so hoch wächst.

CLXXXVI. Filum marinum. Joh. Læs. Meerfaden oder

oder Meerstrang. Ejectamentum hoc maris chordis seu filis sonantibus assimile est formâ. Constat autem ex longissimis filis, crassis, rotundis, concavis, multifariè inter se complicatis, ac viscoso quòdam humore inunctis: quæ exsiccata partim subflavescent, partim nigricant, visciditate prorsus exutâ. In littore maris bey der Wange.

CLXXXVII. Folliculus marinus. Joh. Lœf. Wasser-Gall. Lacus Curonicus hujusmodi ejicit folliculos, rotundos, membraneos, aqvâ turgidos, qui siccati planissimi sunt & viridantis coloris.

CLXXXVIII. Fragaria vulgaris C. B. Pin. 326. Fragaria. Trag. Seb. in Trag. deutsch 398. Matth. Bauh. in Matth. fol. 721. Fuchf. icon. pag. 487. Lon. deutsch fol. 242. Erdbeer-Kraut, Brunf. deutsch fol. 200. Fragaria & Fraga. Lob. ic. pag. 697. Lob. obs. fol. 396. Dod. Lateinisch fol. 672. Fragum 1. & Trifolium frugiferum. Tab. ic. p. 118. Fraga fructu rubro Ey-stett. Fragula Cord. hist. fol. 173. Fragaria major, Thal. pag. 43. Erdbeer-Kraut/ Matth. Erdbeer. Tab. Lon. Gemeine Erdbeer Thal. Fraga circa festum Pentecostes jam maturrima, vindemiam pollicentur uberem. In sylvis & locis apricis passim.

CLXXXIX. Fragaria cauliculis maximè reptantibus. Joh. Lœf. Weikriechend Erdbeer-Kraut.

Radix multò capillitiò fibrata, & ex atro ruffa, cauliculos spargit horsum vorsum teretes subrubicundos hirsutos quatuor & plurium ulnarum longitudine, humi jacentes, & ex intervallo radicationem filamentis suis multoties iterantes, ac nova subinde folia excludentes, hirsuta, per ambitum incisa, supinâ parte incana, pronâ viridia, atatis tractu rufescentia. Anff der Curischen Nahrung/ in pago Lattenwalde.

CXC. Fraxinus, Brunf. Lateinisch Tom. 3. fol. 237. Lon. deutsch Trag. Sebitz. in Trag fol. 888. Dodon. latin. fol. 833. fol. 66. Lob. ic. pag. 107. o. Adv. Lob. fol. 415. Matth. deutsch fol. 39. Gefn. hort. fol. 259. Tab. lib. 3. fol. 722 Fraxinus excelsior. C. B. Pin. 416. Eschbaum. Tab. Deschen-Baum. Brunf. Eschern-Holz. Seb. in Trag. Esch-Baum. Eschern/oder Steinäschern/ Lon. Eschren-Baum/ Matth. auff den Huben. Ejus fructus vel semen officinis lingva avis & lingva passerina nominatur. Calefacit & siccatur, lotium citatur, ac Venerem stimulat. Cortex & folia cum moderato calore efficaciter siccant. *Τυρνεύματα τῶ ξύλου*, ligni ramenta potu exitiosa credi tradit Dioscorides. Sunt tamen, qui decocto ejus vice ligni Gvajaci felicissimo utuntur successe, autore Casalpino. Vulnere quoque consolidatur, Lignum certo tempore ab arbore resectum, vulnere cruentatum, ac debite post tractatum. Ceditur circa Festum Divo Johanni sacrum, 3. vel 4. à novilunio die. Alii rescant tempore Solstitii æstivalis in ipso meridie. Sunt, qui id faciunt ante exortum Solis ipso Baptistæ die veteris styli. Modus facilis est: Lignum fraxini, orientem versus ab arbore pendens, ante Solis exortum, die Johannis Baptistæ, cadatur unico ac fervido ictu. Catamitus vel veneris haut sit, qui cadit. Decorticans ita lignum servet, ne vel humectetur, vel à muliere, menstrua solvente, contrectetur. Usus: Ensiculus seu ferrum, quod quis vulneratus, acie sua singulis diebus per lignum sæpius traducatur, lignum loco blanditer calido ac terso servetur, vulneratae parti curationem brevi spondens. Stupendum quid est, lignum ferro oblidenti semel inductum, improviso vulnerum hæmorrhagiam ac dolores sistere. Hiantia vulnera fraxinei ligni interiore cortice deligata, ita angustantur, ut futurâ opus haud sit.

№. 15. ad pag 77.

Fucus marinus πολυχιδύς.





CXCI. *Fucus marinus πολυχιδής. Joh. Lœsel. Rundblättriges / und in der Spitz zweyspaltiges Meer-Gras.

Fucus hic littore maris ejectus subviridis est, mox siccatus " horridum nigrorem induit. Ex rotundiusculis filamentis " constituitur, quæ in progressu multifariam dirempta, tan- " dem in extremitate ut plurimum bifida redduntur. Radix " capillamentis tenuissimis & numerosis constructa est, quæ " implicatione variâ invicem firmissimè cohærent. Circa lit- " tus maris passim.

CXCII. Fumaria, Trag. Sebiz in Trag. deutsch fol. 86. Cord. in Diosc. fol. 70. Fuchf. fol. 338. Lon. deutsch fol. 202. Dod. Lateinisch fol. 59. Gesn. hort. fol. 259. Capnos fumaria. Adv. Lob. fol. 338. Fumaria fumus terræ, Matth. deutsch 507. Fumus terræ, Brunf. Lateinisch / tom. 1. fol. 99. Thal. p. 43. Cam. hort. 62. Fumaria officinarum & Dioscoridis. C. B. Pin. 143. Erdrauch / Fuchf. Seb. in Trag. Erdrauch / Tauben-Kropff Matth. Erdrauch / Tauben-Kropff / Katzenkörbel-Kraut / und Feld-Kraut / vulgò inter segetes nach Lauten-Mühl zu.

Fumaria sub elevatione poli 45. 46. 47. 48. 49. efficax. Colligenda Ole I. II inhabitante, ac recens usurpanda.

CXCIII. Fumaria bulbosa radice cavâ major, C. B. Pin. 143. Aristolochia rotunda, Brunf. Lateinisch tom. 1. fol. 49. Aristolochia rotunda vulgaris, Trag. Seb. in Trag. 608. Gesn. hort. fol. 248. Aristolochia rotunda vulgaris, Fuchf. Cam. hort. 21. Piftolechia Fuchf. fol. 91. Radix cava major, Dod. Lateinisch 327. Cluf. hist. libr. 2. fol. 271. Radix cava Herbariorum, Lob. ic. pag. 759. Adv. Lob. fol. 338. Radix cava. Cluf. Pann. pag. 242. Fumaria altera

Matth. Bauh. in Matth. fol. 807. Aristolochia vulgaris flore purpureô, Eystett. Capnos, sive capnium phragmites majus & Pes Gallinaceus Cord. in Diosc. fol. 70. Chelidonia phragmitis altera, Cord. hist. fol. 122. Radix cava herbariorum, sive Aristolochia flore purpureô, Floril. Swert. part. 2. fol. 7. Capnos chelidonia, Lon. deutsch. 162. Leontopetalon alterum, Cæs. lib. 6. c. 75. pag. 270. & 271. **Runde Hollwurß das Weiblein.** Brunf. deutsch/ 147. **Groß Erdrrauch mit runder holer Wurzel.** **Rund Hollwurß/** Seb. in Trag. Fuchf. **Gemein Hollwurß/** Lon. **Hollwurß/ Biberwurß/ und Hirsch-Kraut/** Brunf. Radix insigni est amaro. Calefacit, abstergit, mundat & adstringit, sudores lotiumq; movet, ac ulcera sanat sinuosa, durities quoq; & tumores inveteratos faucium ac tonsillarum discutit. Officinæ radice utuntur locô Aristolochiæ rotundæ veræ, quæ foliis crescit hederæ, aut brassicæ marinæ in Montanis Montis Pessulani. **Hinter Neuendorff im Walde.**

CXCIV. Fumaria bulbosa, radice non cavâ. C. B. Pin. 144. Aristolochia rotunda vulgaris radice majore solidâ Trag. Kyber. in Trag. 766. Chelidonia capnitis radice nigrâ, Thal. pag. 33. Aristolochiæ rotundæ fabæ altera species solida, Gesn. hort. 248. Aristolochia rotunda flore albô, Eystett. Capnos sive capnium phragmites minus, Cord. in Diosc. fol. 70. **Erdrrauch mit runder dichter Wurzel.** **Runde feste Hollwurß.** Solidâ quæ est radice, nunquam reperitur illis in illis, ubi fumaria radice cavâ pullulat. Diversum namq; amat solum. Semen potum herniosis pueris commendatur. **Hinter Brandenburg auff dem Lenzken-Berge.** Item in der Hollen-Grund. Erumpit primô vere, ubi

suum tireli tiritirlire tractim

Candida per vernum ludit alauda solum.

CXCV. Fungus vescus I. Joh. Loef. Fungi favaginosi, sive fungi rugosi favis mellis similes, Lob, ic. 274. o. Morcheln. Fungus est vernalis, rugosus, cute membranacea, in cellulas fari instar distincta, capitello & petiolo, quo sustinetur, concavis. In frustra concisus, lotus, ebullitus, expressus, & in sartagine cum butyro frixus, delicatulum est ferculum, & ex fungino genere optimum. Im Morung-schen. it. im Ortelsburgschen.

Hunc & alios fungos, tanquam *νογαλέυματα* seu lauta edulia fumentes vulgus indoctum apud Boruffos vinum bibere jubet, legem Zaleuci flocci habens, *ne quis injussu Medici vino utatur sub poenâ capitis*, quæ Locris Epizephyriis duntaxat posita. Idem Medici svadent, sed *ἀκρατέτερον* vel meracius vinum eligunt, jubentq; *τραπελοποιός* mensarum structores, fungos apponant ante alios cibos. Crescunt in agris mense Aprili & Majô. zu Robitten.

CXCVI. Fungus vescus II. Fungi 4. genus. Trag. Seb. in Trag. deutsch fol. 736. Capreolini Tab. lib. 3. fol. 814. Reisten. Duplex est, in pinetis alius, alius sub abietibus. Uterq; totus est flavus, capitello inferius striato, succum fundens croceum & acrem. Ille crassior est, & oras habet sæpiusculé rursus reflexas, hic tenuior: utriusq; capitulum sæpè nonnihil æruginosi supra in meditullio obtinet, sæpè etiam albicat. Repperi eundem quoq; inter juniperi fruteta. Puteo dum anima intertrahitur, pauxillo ejus abluuntur, elixantur, mox abjectô jure de integro cum cepis coqvuntur, tandem coctione absumptâ aqvâ, cum butyro & pipere fringuntur. Itali abjectis petiolis, eorum cavo oleum affundunt,

dunt, additō sale & pipere, & in craticulis vel prunis integros affant. Sæpius ebulliti, Sale conditi, ac ligneis inclusi vasculis, venundantur in forō. Minusculi autem delicatissimi sunt, grandiores, quorum diameter secuncialis sæpè, viliores.

CXCVII. Fungus vescus III. Joh. Lœf. *Stein-Reiß-Fen.* Capitellum hujus suprâ flavescit, & sæpè contortulum est, infrâ albescit, sulcis veris destitutum, sed nonnihil inæqvale. Substantiâ est crassiore, & solidiore, pediculô crassiore, flavo. Frequentissimè aliquot connascuntur, figurâ prorsus inæqvâli. Succum reddunt copiosum croceum & acrem. Unum ex his prorsus degenerem vidi, ἀκαυλον, sex uncias longum, cymbii formâ, substantiâ crassitudine unciali, & solidâ, quæ diffracta æruginosi quid contraxerat. Inter abietes. Minutal horum in sartagine frixum, sapore & melius est, nec ita viscosum, ac Capreolinorum. Calculosos juvant ex vetularum arbitratu.

CXCVIII. Fungus vescus IV. Joh. Lœf. *Eich-Reiß-Fen.* Duorum generum. 1. superiore parte ex rubro lateritio fuscum, inferiore flavum & sulcatum, pediculô crassô. 2. Capitellum summâ parte croceum est, imâ ex albo flavescens & sulcata, sed ex meris tenellulis & profundis plicis constitutum, quod diffractum lacteum, sæpè etiam croceum fundit succum. Pediculus ochræ, vel curcumenæ est colore, propiùs radicem crassus. Coctus hic fungus, recens acrimoniæ est alicujus, palatō ingratus. Lentitiemq; seu lentorem obtinet. Werden roh gegessen von den Weibern.

CXCIX. Fungus vescus V. Joh. Lœf. *Bruch-Reiß-Fen.* Triplex est: Unus supernè ex rubedine & fuscèdine flavescit, infernè subalbicat, pediculô flavulô & longulô, geele
Bruch

Bruchreißke. Alter supernè cœruleus est ex albo cum pediculo, infernè albidus, **blau Bruchreißken.** Prior crudus ingeritur à vulgo, & quidem cum sale, uterq; lactescit digitis pressus, & acris est saporis, lingvam vellicantis. Tertius totus est lateritius colore, etiam diffractus, thyrulo unciali, tenui. **Nothe Bruch-Reißken.** Gustu fatuus. Et hic nonnihil lactescit.

CC. Fungus vescus VI. Joh. Lœf. **Geelohrchen/** totus flavescit, strias habet in pediculum radiatim desinentes, nec putrescit, sed atatis tractu arefcit. In senio ubi constituitur, oræ incurvantur, & crispantur, sursum totæ cum reliquâ parte abeuntes. Grati est odoris, & subacris saporis. Muscosa eligit loca betulas inter & abietes.

CCI. Fungus vescus VII. Joh. Lœf. **Süßling/** multigenus est. 1. supernè balauftii instar rubescit cum petiolo, infernè albicat. 2. supra ex rubedine fuscus est, infra albus. 3. superiori parte flavus, inferiore albus cum pediculo. 4. supra ex viridi totus cœruleus, infra cum Pediculo candidulus. 5. in meditullio supernè ex viridi cœruleus, circumcirca albus. Priores duo tardius, posteriores citiùs vermiculantur. Omnes dulcis saporis. In locis udis: quale solum omnes ferè exoptant fungi. Hinc Aristæus proverbio dixit: *Fungos concupiscit lapidosus ager.* Convenit illis, qui ambiunt & optant, ad quod non sunt apti. Fungi enim nascuntur in molli & humidâ terrâ, non inter saxa. Simile adagium est, *Optat ephippia bos piger.*

CCII. Fungus vescus VIII. Joh. Lœf. **Stöbling.** Fungus est orbicularis & planus, striis parte inferiore ad petiolum longum radiatim excurrentibus, supernè pallidè fuscus, oras versùs tenuiter striatus, infernè subalbus.