

www.e-rara.ch

Flora prussica, sive plantae in regno Prussiae sponte nascentes

Loesel, Johannes

Regiomonti, anno 1703

Zentralbibliothek Zürich

Shelf Mark: NB 807

Persistent Link: <https://doi.org/10.3931/e-rara-30889>

[DI. Ophris bulbosa - DC. Ranunculus palustris apii folio levis.]

www.e-rara.ch

Die Plattform e-rara.ch macht die in Schweizer Bibliotheken vorhandenen Drucke online verfügbar. Das Spektrum reicht von Büchern über Karten bis zu illustrierten Materialien – von den Anfängen des Buchdrucks bis ins 20. Jahrhundert.

e-rara.ch provides online access to rare books available in Swiss libraries. The holdings extend from books and maps to illustrated material – from the beginnings of printing to the 20th century.

e-rara.ch met en ligne des reproductions numériques d'imprimés conservés dans les bibliothèques de Suisse. L'éventail va des livres aux documents iconographiques en passant par les cartes – des débuts de l'imprimerie jusqu'au 20e siècle.

e-rara.ch mette a disposizione in rete le edizioni antiche conservate nelle biblioteche svizzere. La collezione comprende libri, carte geografiche e materiale illustrato che risalgono agli inizi della tipografia fino ad arrivare al XX secolo.

Nutzungsbedingungen Dieses Digitalisat kann kostenfrei heruntergeladen werden. Die Lizenzierungsart und die Nutzungsbedingungen sind individuell zu jedem Dokument in den Titelnformationen angegeben. Für weitere Informationen siehe auch [Link]

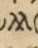
Terms of Use This digital copy can be downloaded free of charge. The type of licensing and the terms of use are indicated in the title information for each document individually. For further information please refer to the terms of use on [Link]

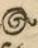
Conditions d'utilisation Ce document numérique peut être téléchargé gratuitement. Son statut juridique et ses conditions d'utilisation sont précisés dans sa notice détaillée. Pour de plus amples informations, voir [Link]

Condizioni di utilizzo Questo documento può essere scaricato gratuitamente. Il tipo di licenza e le condizioni di utilizzo sono indicate nella notizia bibliografica del singolo documento. Per ulteriori informazioni vedi anche [Link]

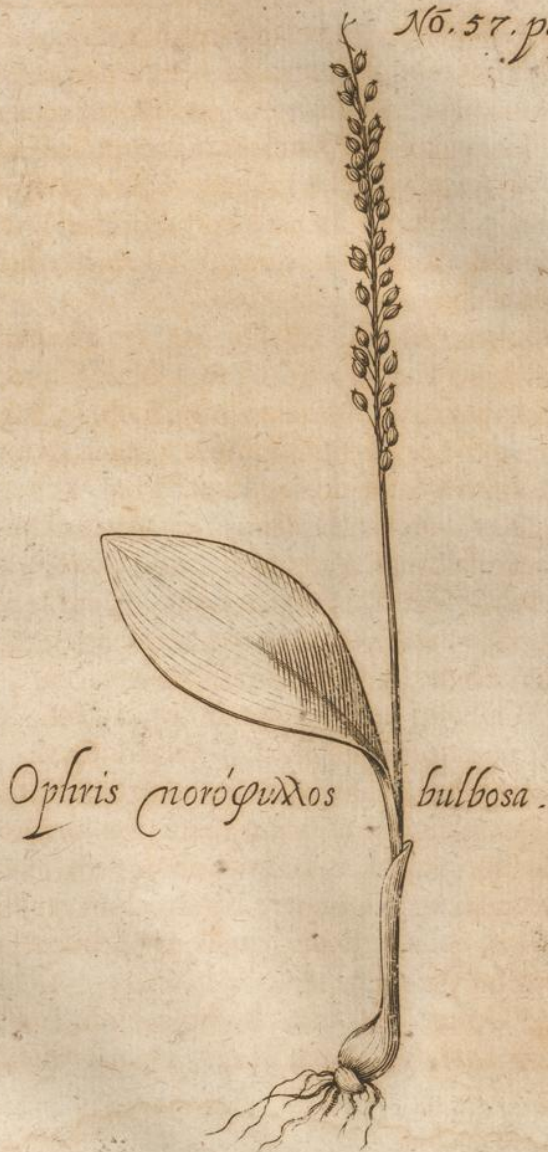
Tab. Lon. Fuchf. Im Dollkeimischen Hof-Garten in müscosis, mense Juniô. Variat lingulâ, quæ communiter simplex, quandoque duplex vel triplex. Mansu subdulcis est herba & glutinosa nonnihil. Radix cum amarore subacris, exsiccat cum exiguo calore, tumores discutit, recentia & maligna vulnera glutinat, Phthisicos, hæmoptoicos ac herniosos egregiè juvat, pota vel admota. Chirurghi plantam oleo macerant, quò diutiùs insolato post felicissimè utuntur. Ab apibus læsum succus illitu curat. In loca hortorum umbrosa translata durat.

D. *Ophris bifolia* C. B. Pin. pag. 87. *Ophris* Bauh. in Matth. f. 846. Fuchf. f. 566. Tab. Lib. 2. f. 396. Cæs. lib. 10. cap. 48. pag. 430. *Bifolium* Adv. Lob. ic. pag. 302. Cam. hort. pag. 28. Lon. deutsch f. 269. *Alisma* Gesn. hort. fol. 245. *Bifolium* & *Satyrion decimum*. Trag. Kyber. in Trag. p. 734. *Pseudorchis Bifolium* Dod. Lateinisch fol. 242. *Perfoliata mascula* Brunf. Lateinisch Tom. I. fol. 182. Zwenblatt Tab. Matth. Fuchf. Lon. Durchwachs-Männlein Brunf. In uliginosis ac tenebrosis bey dem Kranz-Krüge. Item bey dem Penartischen Walde.

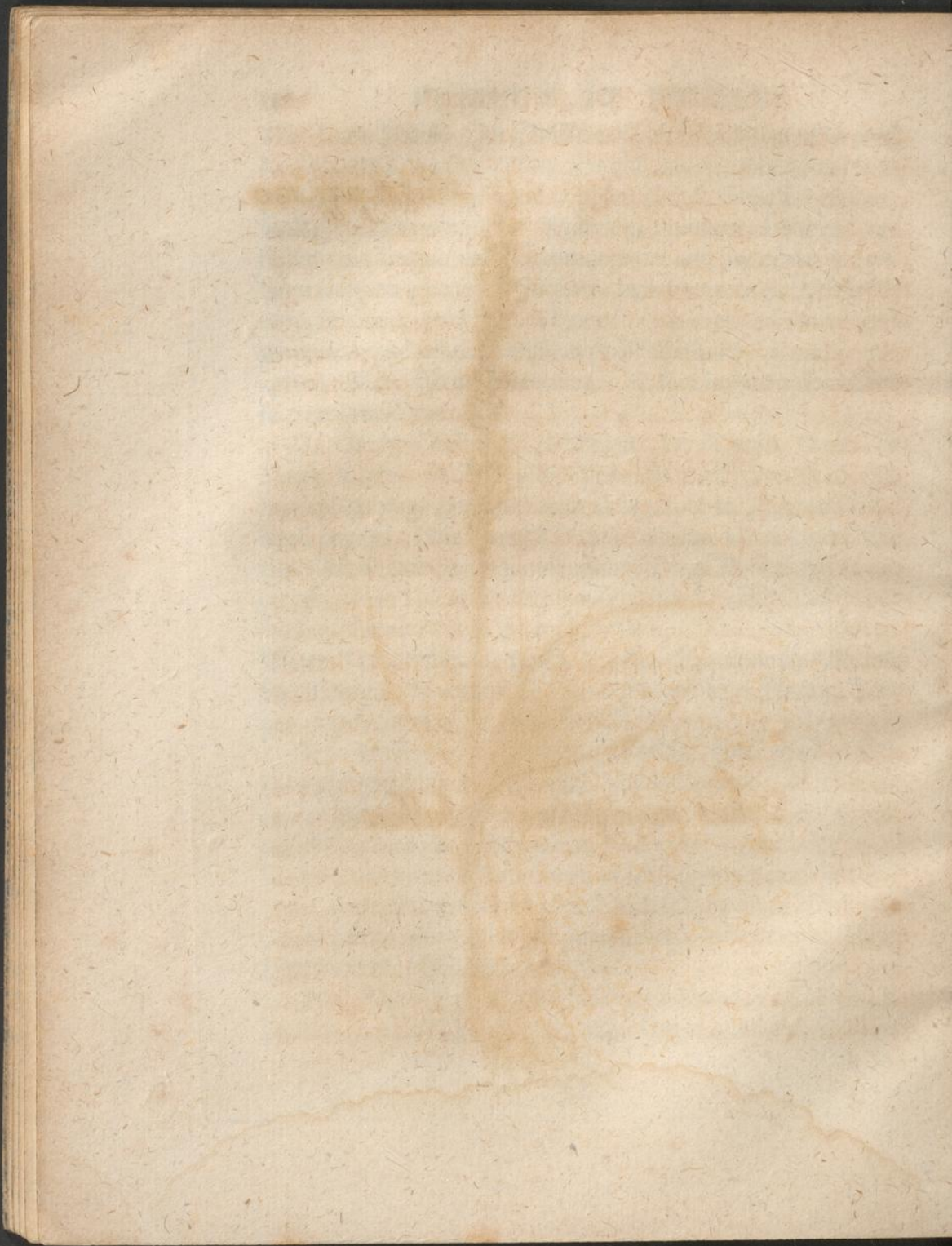
DI. **Ophris*  bulbosa. Joh. Lœf. Eittblatt mit zwieblechter Wurzel. Radix bulbosa & fibrosa, cui *Σφουδὸς* interdum bulbulus alius cauliculum simplicem & rotundum exire patitur, spithamæ longitudine, sæpè & productiorem, folium latum & oblongum præstò habentem, cacumen versùs numerosis instructum capsis, tenui pediculò fultis, quibus flosculi paulò antè infederant. Bey Rositten im Gebrüch.

DII. **Ophris*  bulbosa, Joh. Lœf. *Bifolium bulbosum* Dod. Lateinisch f. 242. *Ophris bifolia bulbosa* C. B.

№. 57. pag. 180.



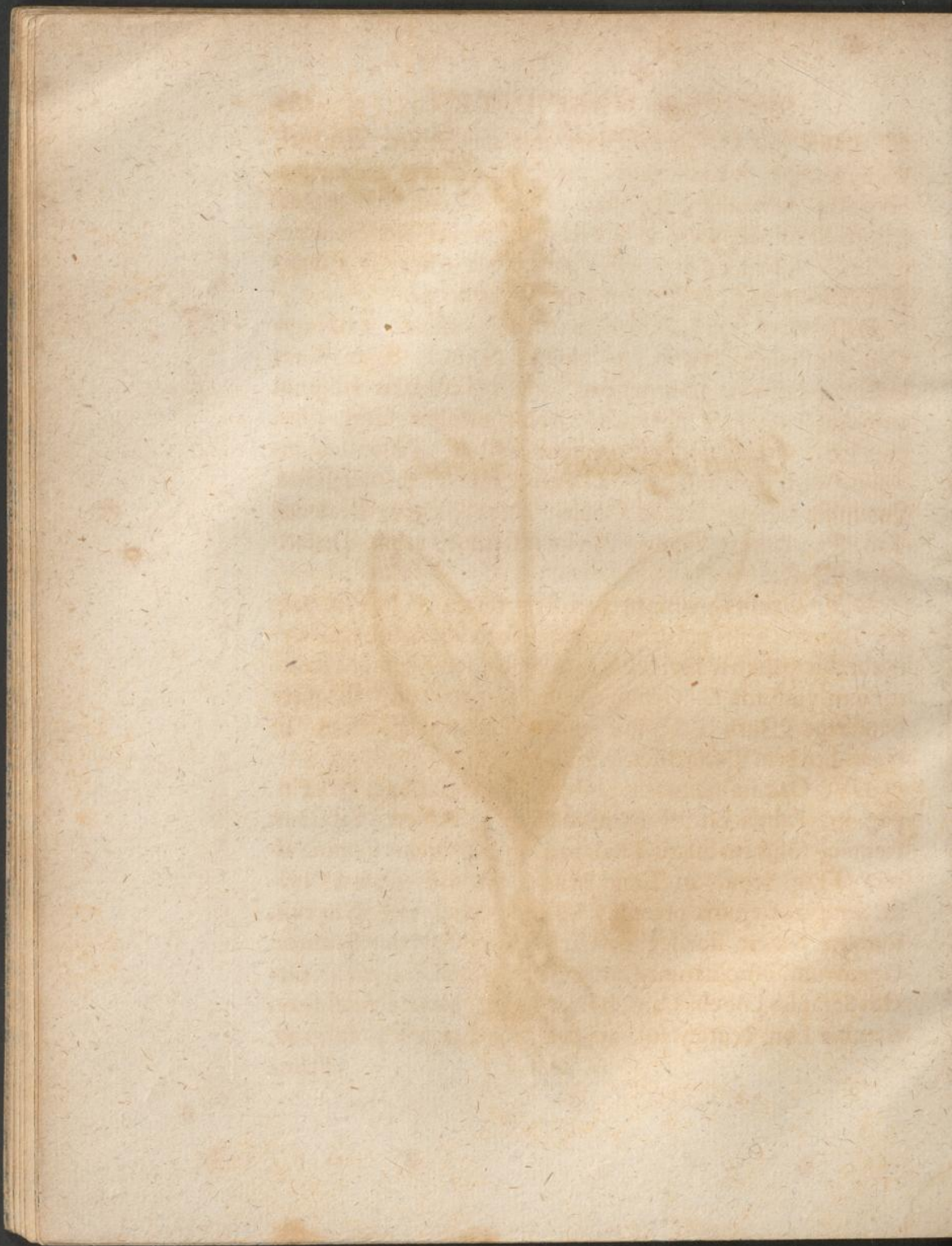
Ophrys *νορόφυλλος* *bulbosa*.



No 58 pag. 180.

Ophrys diguilloi bulbosa.





C. B. Pin. pag. 87. Zwey-Blatt mit zwieblechter Wurzel. Radix bulbosa uvam veluti quandam adstitem habet uvæ crispæ ferè affimilem, stipulam exilem sursùm efferentem. Exilior est priore, utraque ophris defloruerat, ubi eas acceperam. Ad rupta & vulnera glutinanda efficax. *Hinter Fischhausen auff der Wiesen nach Lochstät zu.*

DIII. Orchis alba bifolia minor calcare oblongo C. B. Pin. pag. 83. testiculus vulpinus primus, cujus flores culices exprimunt Lob. ic. pag. 178. Testiculus vulpinus latifolius Tab. lib. 2. fol. 349. Orchis bifolius Cam, hort. pag. III. Orchis flore albo minor Eystett. Testiculus bifolius Cord. Hist. fol. 150. Orchis Serapias primus Dod. Lateinisch fol. 237. *Fuchs-Höddlein oder Fliegen-Blumen Tab. Standhart vetulis. In locis herbosis heym Penartschen Walde.*

DIV. Orchis palmata palustris tertia C. B. Pin. pag. 86. Palma Christi palustris secunda, Tab. lib. 2. fol. 357. Cynosorchis palustris lævi folio & angusto, seu Leptophylla omnium vilissima C. Gemmæ Lob. ic. pag. 193. *Wasserhandleins-Wurz Tab. mit glatten schmalen Blättern. In riguis bey dem Penartschen Walde.*

DV. Orchis palmata pratensis maculata C. B. Pin. pag. 85. Palma Christi maculata Tab. ic. Eystett. Satyrium foemina foliis maculatis Thal. pag. 113. Orchis foemina altera Trag. Sebitz, in Trag. deutsch fol. 616. Palma Christi. Serapias foemina pratensis Lob. ic. pag. 188. Satyrion foemina. Swert. florileg. part. I. fol. 63. Satyrion Basilicon Græcorum, officinarum Christi palma Ruell. fol. 564. Orchis Serapias Lobelii Cam, hort. pag. III. Satyrion Basilicon foemina Lon. deutsch fol. 234. Dod. Lateinisch fol. 240.

Palma Christi, Cord. hist. fol. 130. Cæs. lib. 10. cap. 47. pag. 430. Händleins-Wurzel/Creutz-Blum Tab. Creutz-Blum-Weiblein Kyber. in Trag. Lon. Gesprenge Händleins-Wurzel Nonnullis. In riguis beynt Penartschen Walde copiosè.

DVI. *Orchis palmata flore galericulatò dilutè viridi. Joh. Lœf. Händlein-Wurzel mit gehelmtter lichtgrüner Blüth. Coliculum effert novem unciarum in longitudine, striatum, pallidè virentem ac lævem, cui folia assistunt plantaginis nervosæ facie, quorum ima terræ appronata majora ac rotundiora, cætera thyrsò in progressu servientia, minora & acutiora. Flosculis in fastigio est galericulatis, labro prominulo, scrophulariæ aquaticæ quoquo modo æmulis, infimâ parte rubentibus, supernâ pallidè virentibus, ac foliolis suffultis. Radix variat, quæ modò palmata est, modò egregiè digitata. Convenit ferè cum Orchide palmatâ, flore viridi, C. B. in prodr. pag. 30. descriptâ. Floret mense Juniò. Im Grünhöfischen im Dollkeimischen Ros-Garten.

DVII. Orchis palmata palmis inversis flore albò, Joh. Lœf. umbgekehrte Händlein-Wurzel mit weißer Blüthe. Caulis hujus orchidis undecim uncias longus est geniculatus, foris candidus ac splendens, concavus intus, cujus geniculis foliorum locò valva quædam apponitur, ad fuscum nonnihil devertens colorem. Fastigio thyrsi mense Julio flosculi insident galericulati, candidi, effigie muscas ferè referentes, quibus quinque alia subflava ac semiunciam longa assistunt folia. Tota florum compages petiolò nititur exili, cui ad geniculum caulis unicum substernitur foliolum oblongum & acuminatum. Radix fusca est ac palmata, ex fru-

*Orchis palmata flore galericulato
dilute viridi.*

No. 59. p. 182.





No. 60. ad pag. 183.

Orchis muscæ corpus referens maculosa.



Opuntia



frustulis quatuor constituta, quæ in summo bifida, trifida ac quadrifida, palmas erectas ferè facie præsentantia. *Hinter Kraßzen im Walde. Mense Juliô.*

DVIII. *Orchis muscam referens major. C. B. Pin. pag. 83. Testiculus muscarius quartus Tab. Lib. 2. f. 346. Orchis Myodes altera, foliô læviore & flore grandiusculô Lob. ic. pag. 182. Brauntrothe glatte Fliegen: Ständel: Wurß mit großer Blüth; Die vierdte Ständel: Wurß Tab. Beym Kranz: Krüge und Duednau. Radicibus untuntur officinæ in conficiendo electuario.*

DIX. **Orchis muscæ corpus referens maculosa. Joh. Lœf. Flechticht Fliegen: Ständel: Wurß. Radix geminô bulbô, quorum alter turgidus & albus, nucis moschatae magnitudine, caulî modô affirmatur tenellis duobus filamentis, & capsulâ quasi quâdam, in summo bulbi enatâ, exortis; modô absque medio thyrsô nectitur: alter flaccidus totus, rugosus & succo inanitus, thyrsô tenaciter jungitur, villis longiusculis dependentibus instructus. Caulis erat viridis, semicubitum proceritate superans, rotundus, cavus, striatus, fastigium versùs contortus, cui flores initiô purpurascens, temporis lapsu albescens, è volvis oblongis, viridibus & contortis, caulî indiscriminatim & copiosè adistentibus, quæ singulis foliolum subservit viride, exeunt. Labellum florum inferius in quatuor elegantissimè divisum est partes, pronâ facie albicans, maculisque purpureis insignitum, aversâ candidum, lobum exilem purpurascens, sæpiùs album, & nonnihil inflexum imâ parte alens. Superiùs flos seu galea quæ alit folia, quorum tria suprema majora, duo sub se alia minora abscondunt, convexâ parte purpurei, simâ pallidi coloris, in meditullio corpusculum subluteum*

sæpe pallidum, muscæ capitulum referens, concludentia. Cæterum grandiora proximè terram folia nervosa sunt, ex quibus unum vel alterum in medio caulis constituta eundem fotu suo velut in vaginâ conclusum servant ac tuentur. Grandior radice bulbus viscidus succi, gustu subdulcis est initiò, mox acredine quantillâ lingvam vellicat, adstrictionem qualem qualem post se relinquens. Floret mense Majo, & Juniò incipiente. *Bey Lauten-Mühl.*

DX. *Orchis coleò unicò, seu Monorchis flosculis pallidè viridibus Joh. Lœf. *Einhödlein-Wurz mit lichtgrüner Blüth.* Plantula est septem unciarum & pauciorum sæpe altitudine, thyrsulò exili striatò, foliis propè terram binis, colicolum amplexantibus, queis in processu thyrsi foliolum succedit acuminatum: flosculis in summitate est pallidè virentibus, thecularum effigie, in ambitu foliosis. Radix coleò unicò ac transparente ferè, filamentis quibusdam crassiusculis superbit. Floret mense Junio. *Im Grünhöffischen und Dollkeimischen Ros-Garten.*

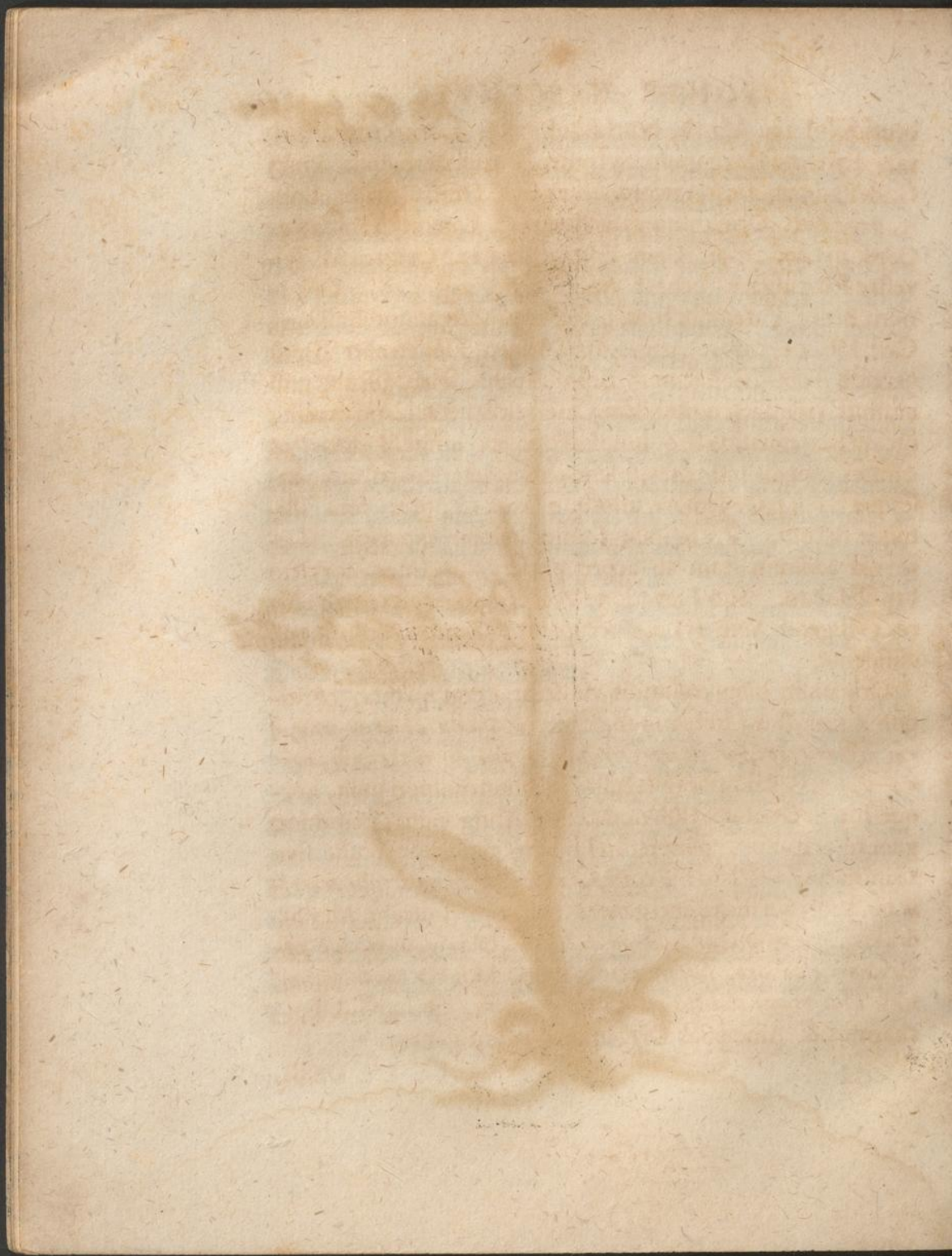
DXI. Orchis abortiva fusca C. B. Pin. pag. 86. *dunckle mißgebürtige Knaben-Wurz.* Nidus avis ex speciebus Satyrii abortivi. Orchis abortiva Lob. ic. 194. *Eystett.* Satyrium abortivum species Hypocysti Lob. ic. pag. 271. o. Satyrium novum Trag. Sebitz, in Trag. deutsch fol. 620. An Orobanche prima Tab. Lib. 2. fol. 358. Orchis sylvestris Lon. deutsch fol. 233. Orchis abortiva Lobelii. Clus. hist. lib. 2. fol. 270. Neottia Dod. Lateinisch fol. 553. *das neunnde Margendrehen.* Sebitz, in Trag. *Bild Knabenvurz* Lon. *Im Buch-Walde zwischen Schwanis und Persche/ in umbrosis.*

DXII. Origanum vulgare Trag. Sebitz, in Trag. deutsch

N^o 61. pag 184.



Orchis Coleo unico, Seu
Monorchis flosculis pallidæ
Viridibus.



deutsch fol. 29. Matth. deutsch fol. 284. Lon. deutsch fol. 148. Eystett. *Oryganum Sylvestre*. *Cunila bubula* Plinii C. B. Pin. pag. 223. *Agrioriganum sive Onitis major* Lob. ic. pag. 492. *Oryganum sylvestre* Dod. Lateinisch fol. 285. Cord. in Diosc. f. 52. Cam. hort. pag. 112. *Oryganum sylvestre* seu vulgare Fuchs. f. 552. Tab. ic. pag. 346. *Oryganum* Brunf. Lateinisch tom. 3. fol. 159. *Oryganum Italicum*, Cæs. Lib. 11. cap. 52. pag. 463. Gemein Dosten oder Wollgemuth Tab. Wollgemuth Brunf. Fuchs. Berg-Münz und brauner Feld-Dost quibusdam. Calefacit & siccat tertio excessu, incidit, extenuat, Gal. 6. simpl. Folio ex umbellâ infarctus omnes expedit tussientes, spleneticos & ictericos juvat, mensesque ducit: Oedemata, aliosque laxos tumores fotu illituque discutit. Prurigines, scabies balneo expurgat. Cerevisiæ additum eam ab acore præservat. Inter coryleta bey Bladau. Sub Elevatione Poli 45. 46. 47. 48. 49. Flores colligendi Sole 15. ☉ occupante: Semen, Sole 8. ☽ obsidente,

Oryganum olim columbis vulneraria erat planta. Antigonus Carystius, hist. mirab. c. 42. ἡ Φάττα δὲ ὅταν πληγῇ τὴν ὀρίγονον ἔσαξεν εἰς τὸ ἔλκεσθαι, καὶ γίνεσθαι τῶν τῶν τροπῶν ὑγιῆς. Palumbes percussa *Oryganum* vulneri indit, hōcque modo sanatur. Ubi notandum Antigonum foeminino genere *Oryganum* ponere. Eodem genere protulit sive Cantharus sive Plato: *Ex Arcadiâ hic Oryganum attulit acerriam*. Sunt, qui masculino genere *Oryganum* dixerunt. Alexandrides: *Asparagum condidit ac lentiscum, & Oryganum, qui admixtus Coriandro, salsamentis gratiam addit & ornamentum*. Ion. *Ejus manu abditus est statim Oryganus*. Neutro & Epicharmus & Ameipsias *Oryganum* efferunt genere.

DXIII. *Origanum sylvestre album* C. B. Pin. pag. 223. *Origanum album*. Tab. lib. 2. fol. 58. *Origanum sylvestre flore albô* Cam. hort. pag. 112. **Weißer Feld-Dost.** *Vulgari* respondet demptô flore. Passim.

DXIV. *Ornithogalum luteum* C. B. Pin. pag. 71. *Cord.* in *Diosc.* fol. 46. *Lob. ic.* pag. 165. Tab. Lib. 2. f. 321. *Sweert.* *Florileg.* part. 1. fol. 57. *Bulbus agrestis* *Trag.* *Kyber.* in *Trag.* pag. 737. *Bulbus sylvestris* *Tragi*, *Cam.* hort. pag. 31. *Bulbus esculentus* *Lon.* deutsch, fol. 226. *Bulbus sylvestris alius bifolius.* *Gesn.* *Hort.* fol. 251. *Silyrinchion*, *Cord. hist.* fol. 122. **Acker-Zwiebel / Feld-Zwiebel und Wild-Zwiebel.** *Kyber.* in *Trag.* **Geelè Feld-Zwiebel** Tab. **Feld- oder Acker-Zwiebel.** *Lon.* **Klein Erd-Nuß**, *Cord.* in *Diosc.* **Ziegen-Lauch** *Nostratibus.* *Mense Aprili* copiosè inter dumeta in der **Hollen Grund.**

DXV. *Orobanche major, garyophillum olens* C. B. Pin. pag. 87. *Hypogenista*, *Rapum genistæ à similitudine* *Lob. ic.* pag. 268. o. *Orobanche*, *Matth.* deutsch fol. 198. *Cord.* in *Diosc.* fol. 46. *Lon.* deutsch fol. 276. *Eystett.* *Cæs.* pag. 342. *Thal.* pag. 80. *Orobanche vera* *Gesn.* hort. fol. 270. *Leonina herba & Legumen Leoninum* *Ruell.* fol. 390. & fol. 326. circa finem. *Orobanche prima* *Clus.* hist. lib. 2. pag. 270. *Orobanche secunda* Tab. lib. 2. f. 358. *Limodoron sive Orobanche* *Dod.* *Latinisch* f. 552. **Sommer-Wurß / Lon.** Tab. **Wollriechende Sommer-Wurß / Erwenwürger** *Matth.* *Orobanche hæc semper alterius plantæ radici adnascitur, eidemque alimoniam subtrahit, unde & Limodoron* *Theophrasto* nominatur. **Hinter Lopânen** in incultis nach der See zu.

DXVI. Orobanche *μονόκλων* flosculus pediculis infidentibus, radice acuminatâ J. L. Spizwurzige Sommerwurz, dessen Blüth auff kleinen Stangen. An Orobanche hypopytis C. B. qua 3. in Prodr: p. 31. quæ sub piceis abietibus & pinastris provenit. In der Fischhäusichen Heyde passim.

DXVII. Orobanche radice dentata major. C. B. Pin. p. 88. Dentaria major Bauh. in Matth. f. 685. Dentaria major Matth. Lob. ic. pag. 270. o. Cam. hort. pag. 54. Eystett. Dentaria Matthioli Tab. Lib. 2. fol. 88. Anblatum Cord. hist. fol. 89. Dod. Lateinisch fol. 553. Anblatum Cordi seu dentaria major Thal. pag. 7. Dentaria major, seu *ἄφύλλ* I. Cluf. hist. lib. 5. fol. 120. Squamatia Lon. deutsch fol. 303. Große Schuppenwurz Tab. Anblatt/ Freysam/ Kraut/ Blumen-Kraut/ S. Georgenwurz und Klein-Kahlzahn-Kraut vulgò. Sau-Brodt Rusticis. Bey Neuhausen am Thier-Garten / ubi effossa radix odorem spargit Iridis florentinæ. Item bey Trunz copiosè. Floret mense April in der Hollen-Grund.

DXVIII. Orobus sylvaticus purpureus vernus C. B. Pin. pag. 351. Brauntrothe frühzeitige Wald-Rüchern. Orobus Pannonicus primus Cluf. hist. lib. 6. fol. 230. Cluf. pann. pag. 736. Orobus Sylvestris vernus Thal. Orobus pannonicus Eystett. Arachus latifolius alter Dod. Niederländisch fol. 868. Orobus sylvaticus vernus Cam. Hercyn. Stirp. ic. 6. Thal. pag. 80. Astragalus, Colum. in Phytobas. pag. 60. In der Sarcfau. Item bey Bladau im Ros-Garten.

DXIX. Orobus sylvaticus viciæ foliis C. B. Pin. pag. 382. Würffel-saamigte Wald-Rüchern mit Wicken-Blättern. Orobus Pannonicus secundus, Cluf. hist. Lib. fol. 230. Astragaloides Dod. Lateinisch fol. 551. Astragaloides altera herbariorum Lob. ic. pag. 78. o. Würffel-Saamen

quibusdam. Bey Lauten-Mühl am Teich. Planta recens inspicienda est & conferenda cum illâ, quæ provenit in der Hollen Grund. Conf. Clus. Pann. sub tit. Orobus Pann. purpur. 2. pag. 737.

DXX. *Ostrya ulmo similis fructu in umbilicis foliaceis* C. B. Pin. pag. 427 *Ornus* Trag. Kyber. in Trag. fol. 1109. Lon. deutsch fol. 49. *Betulus* Lob. ic. pag. 190. *Carpinus* Bauh. in Matth. fol. 135. Tab. Lib. 3. fol. 682. Dod. Lateinisch fol. 841. Lob. Observ. fol. 607. *Öſp* Theophrasti Clus. hist. lib. 1. fol. 55. *Ostrya Cordi*, *ornus Tragi*. Thal. pag. 83. *Fagus sepium*, Gesn. hort. fol. 258. Haubüchen oder Hagen-Büchen Kyber. in Trag. Haubüchen oder Buchäschern Lon. Spindel-Baum Tab. Hann-Buch Nostratibus: Totæ sylvæ passim.

DXXI. *Papaver erraticum majus: pœlas* Dioscoridi Theophr. Plinio C. B. Pin. 171. *Papaver erraticum*, Bauh. in Matth. fol. 745. Dod. Lateinisch fol. 447. Tab. Lib. 2. fol. 276. *Cord*, in Diosc. fol. 66. Gesn. hort. fol. 270. Cæs. lib. 15. Cap. 10. pag. 571. Lon. deutsch fol. 112. *Papaver erraticum rubrum* Eystett. *Papaver Rhœas*, sive *caducô flore puniceô papaver*, Lob. ic. pag. 275. *Papaver rubrum* Brunf. Lateinisch Tom. 3. fol. 52. *Papaver erraticum primum* Fuchf. fol. 515. Klapper-Rosen Tab. Klapper- oder Korn-Rosen Matth. Geldmagsahnen/Hirrschaal und Grindt-Magen valgô. Wilder Rohn Nostratibus. Am Kneiphöfischen Wall. Item inter segetes passim.

DXXII. *Pastinaca sylvestris tenuifolia* Dod. Lateinisch fol. 679. *Pastinaca tenuifolia sylvestris* Dioscoridis vel *Daucus officinarum* C. B. Pin. 151. *Daucus vulgaris* Clus. hist. lib. 6. fol. 198. *Pastinaca sylvestris* Matth. Bauh. in

in Matth. fol. 549. Staphylinus sylvestris, Trag. Sebitz. in Trag. deutsch fol. 348. Pastinaca erratica Fuchf. fol. 684. Cord. in Diosc. fol. 54. Tab. lib. 1. fol. 239. Daucum usitatus officinarum **Wilde dünnblättrichte Möhren.** Pastinaca sylvestris genuina Diosc. Lob. ic. pag. 722. **Wilde Pastenach** Tab. Matth. **Wilde Rüben** Sebitz. in Trag. **Wilde Pastaney** Fuchf. **Wilde Möhren/ Vogels Nest und Esels Möhren** vulgò. Calfacit & siccatur ordine tertio Tab. præsertim semen, quod radice calidius. Urinam pellit, calculos exterit & mulierculis ab utero suffocatis auxiliò est. **Hinter der Schackischen Kirchen/ prædium versùs Melchioris à Rappen.** Item in monte Apollinis bey **Dwednau.** Item bey **Gesau am Wege.** Item bey **Wolffshöffen.**

DXXIII. Pastinaca sylvestris tenuifolia altera. Joh. Lœf. **Wilde Pastenach die andere.** Hæc foliis est diversissimis à priore. Gestat namque folia majora & latiora nec ita incisa, quemadmodum in Dauco videre est. 2. Varietas est in umbellâ, quæ subtus foliis latis & acuminatis fulcitur, cum Dauci umbella foliis Nigellæ in modum incisis sustentetur. 3. Thyrsuli umbellæ in hæc distractæ nonnihil, in Dauco conjunctiores, & ad nidamentum aptiores. Semen gustandum & radix ubi recens; fortè & in his discrimen à Dauco. In monte Apollinis **hinter Dwednau.** Item bey **Selnicken** inter Coryleta.

DXXIV. Pastinaca sylvestris Trag. Seb. in Trag. deutsch f. 346. **Breitblättriger wilder Pastenach** Gesn. hort. fol. 271. Cam. hort. p. 118. Pastinaca sylvestris Cord. Thal. p. 84. Pastinaca Brunf. **Lateinisch** Tom. 3. f. 172. Elaphoboscum Bauh. Matth. f. 568. Elaphoboscum Erraticum. Branca Leonina Tab. ic. pag. 77. **Sifer sylvestre** Fuchf. fol. 753. Baucia, Pastinaca

sylvestris Arabum, an Elaphoboscum? Adv. Lob. fol. 317. Pastinaca sylvestris latifolia Dod. Lateinisch fol. 681. C. B. Pin. pag. 155. Wild Hirs-Pastinach/ wild Morellen Tab. Bestenau Brunf. Wild-Nöhren Fuchf. Potentior est hor-
tensi, urinas & menses provocat cum herbâ tum maximè se-
mine & radice, Gal. 8. simpl. c. de Staphil. Semen officinis
usitatum venenis adversatur, & in calceos mingentes stre-
nuè in Venerem agit. Im Ros-Garten bey der Altstätti-
schen Ziegelscheune. Item zu Jerusalem am Berge.

DXXV. Pedicularis pratensis lutea, vel crista galli
C. B. Pin. pag. 163. Pedicularia lutea Tab. Lib. 2. fol.
470. Crista galli Herbariorum Lob. ic. pag. 529. Crista
Galli, seu Alektorolophos lutea Thal. pag. 33. Crista
galli, Dod. Lateinisch fol. 556. Crista simplici caule Cæs.
Lib. 8. cap. 37. pag. 341. Pedicularis pratensis secunda Trag.
Sebitz. in Trag. deutsch fol. 201. Crista gallinacea Clus.
Hist. Lib. 5. fol. 211. Geel Läuse-Kraut Sebitz. in Trag.
Geel Rödel Tab. Nannen-Ramm quibusdam. Klapper
Nostratibus. Semen ejus fecali mistum atrum reddit panem.
In pratis præsertim editioribus, item inter segetes copiosè.

DXXVI. Pedicularis pratensis purpurea C. B. Pin.
pag. 163. Pedicularis Lob. ic. pag. 748. Tab. Lib. 2. fol.
470. Pedicularis altera Lon. deutsch fol. 182. Pedicularis
campestris prior, Trag. Sebitz. in Trag. deutsch fol. 201. Fi-
stularia Dod. Lateinisch fol. 556. Alektorolophus tertius,
Clus. Pann. pag. 709. Alektorolophi tertii alterum genus,
Clus. hist. lib. 6. fol. 211. Alektorolophus Dodonæi prima,
seu Fistularia, Thal. pag. 7. Läuse-Kraut mit Purpurfar-
ben Blumen. Rödel-Kraut Tab. Braun Läuse-Kraut/
oder Rödel Lon. Braun Wiesen-Läuse-Kraut Sebitz. in
Trag.

Trag. Fistulas ac sinuosa ulcera sanat: menses & sanguinem undecunque fluentem sistit, vino austero decocta; In pratis riguis passim.

DXXVII. *Pedicularis pratensis candida*. Joh. Lœf. Leuse Kraut mit weißen Blumen. *Purpureæ facie prorsus est assimilis dempto flore niveo. Esitata jumentis phthiriasin accersit. In pratis beyh Bretter Krüge.*

DXXVIII. *Persicaria urens*, seu *Hydropiper*, C. B. Pin. pag. 102. *Persicaria prima*, sive *Hydropiper*, Tab. ic. pag. 857. *Persicariæ primum genus*, Trag. Sebitz. in Trag. deutsch fol. 71. *Hydropiper*, Fuchl. fol. 845. *Cord.* in Diosc. fol. 47. *Cafl.* lib. 4. cap. 35. pag. 168. *Hydropiper*, sive *Persicaria*, Bauh. in Matth. fol. *Hydropeperi* Dod. Lateinisch fol. 607. *Hydropiperi. Persicaria Hydropiper*, Lob. ic. pag. 351. *Persicaria mordax*, seu *Hydropiper*, Thal. p. 85. *Pulicaria mascula*, Brunf. Lateinisch tom. 2. f. 14. *Persicaria mas*, Lon. deutsch fol. 198. Scharff Flöhe Kraut/ Flöh Kraut/ Wasser Pfeffer Tab. Matth. Flöh Kraut Männlein Brunf. Groß Pfersing Kraut/ oder Pfersing Kraut Männlein/ Lon. Wasser Pfeffer/ Schmerzen/ *Cord.* in Diosc. Rücken Kraut quibusdam. In locis palustribus & ad rivulorum margines passim.

DXXIX. *Persicaria mitis maculosa & non maculosa*, C. B. Pin. pag. 102. *Persicaria altera*, Trag. Sebitz. in Trag. deutsch fol. 71. Tab. lib. 2. fol. 528. *Persicaria mitis maculosa*, Lob. ic. pag. 315. *Persicaria Fuchl.* fol. 630. *Dod.* Lateinisch fol. 608. *Pulicaria foemina*, Lon. deutsch fol. 197. Gelind Flöh Kraut. Das ander Flöh Kraut Tab. Sebitz. in Trag. Matth. Flöh Kraut Weiblein/ Brunf. Pfersing Kraut Weiblein/ Lon. *Folia quandoque sunt maculata, quandoque non. Persicaria hæc lateres inter ignitos tosta,*

& imposita, dolores sistit arthricos certo experimento. Sunt, qui ulceribus inveteratis solidam & citam curationem. Persicariâ hâc promittunt. Eam Lunâ decrescente partibus ulceratis alligant, & spatio XXIV. horarum elapsô, recentem apponunt, applicatione in dies continuatâ, usque dum Luna juvenescere seu iterum crescere incipit. Remotam ab ulcere sterquilinio committunt, putredine consumendam. Consumpta ulcus curatum ostendit. Persicaria in frigidam conjecta, foris maxillæ affirmata, ut incalescat prorsus, mox fimo commissa, ut tota putrescat, dentium dolores mitigat. De Persicariâ vide plura in Marci Marci Philosoph. Veterum restitutâ pag. m. 495. **Auff dem Thau nach dem Bretter Krüge zu.** Sub elevatione poli 46. 47. 48. 49. Jumentis radix porrigitur, à viscerum ægritudine tumidis. Folia legenda Sole 15. iv ingressô: flores. Sole 8. Ω occupante: semen Sole Ω deserente.

DXXX. Persicaria minor, C. B. Pin. pag. 102. Persicaria pumila, Tab. lib. 2. fol. 528. Persicaria pusilla repens, Lob. ic. pag. 316. **Klein Flöh Kraut** Tab. In fossis hinter dem Friedländschen Thor nach dem Penartischen Walde zu.

DXXXI. Petasites major & vulgaris C. B. Pin. pag. 167. **Große gemeine Pestilenz Wurß.** Petasites, Trag. Kyber. in Trag. pag. 415. Dod. Lateinisch fol. 597. Cord. hist. fol. 123. Fuchf. fol. 644. Gesn. hort. fol. 271. Lob. ic. pag. 591. Adv. Lob. fol. 254. Observ. Lob. fol. 321. Lon. deutsch fol. 254. Tab. lib. 2. fol. 421. Cæs. lib. 12. cap. 20. p. 489. Petasites florens & sine flore Clus. Hist. lib. 5. fol. 116. Petasites flore punicante Thal. pag. 91. Tussilago major, Bauh. in Matth. fol. 615. Petasites mas, Cam. hort. pag. 122. **Pestilenz Wurß** Tab. Kyber. in Trag. Matth. Fuchf. Lon.

Lon. Neunkrafft Nostratibus. Vulgus radices offert vaccis die pro festo Joh. Baptistæ, quò præcavere student, ne lac vaccis detrahatur. Flos punicans est & odoratus. Bey der Neuhäusischen Mühl.

DXXXII. Petasites minor C. B. Pin. pag. 197. Kleine Pestilenz-Wurz. Petasites albo flore Cam. hort. pag. 122. Clus. hist. lib. 5. fol. 116. Petasites flore candido, Thal. pag. 91. Petasites foemina & Leucantheos, Cam. hort. pag. 122. Am frischen Hase copiosè. Flos ex candido subflavus est, & inodorus ferè. Radix resinam fundit copiosam, in peste salutaris existens. Cum Zedoariâ & Angelicâ præstans est remedium in uteri strangulatu. Cam. in hort. pag. 122.

DXXXIII. Phalangium non ramosum Dod. Lateinisch fol. 106. Tab. lib. 1. fol. 685. Phalangium non ramosum. Liliago Cordi, Lob. ic. pag. 48. Phalangium parvo flore non ramosum C. B. Pin. pag. 29. Liliago, Asphodelus Germanica, Phalangium, Cord. hist. fol. 150. Phalangium cauliculis simplicibus Cæs. lib. 10. cap. 27. pag. 416. Dhnästiges Erd-Spinnen-Kraut / Tab. Groß-Lilgen vulgò. Hinter Brandenburg / inter ericeta & aspera. Folia, flores ac semina scorpionum & phalangiorum ictibus succurrunt, ac tormina passos juvant. Diosc.

DXXXIV. Pilosella major erecta, C. B. Pin. pag. 262. Pilosella major altera Tab. lib. 1. fol. 626. Groß gerades Mäus / Dehlelein / In der Hollen-Grund. Item bey Lauten-Mühl iner fruticeta.

DXXXV. Pilosella major repens hirsuta, C. B. Pin. pag. 262. Pilosella, Matth. deutsch fol. 405. Pilosella prima Tab. lib. 1. fol. 625. Pilosella, auricula muris, Adv. Lob. fol.

200. Pilosella, & Holostium Lacunæ, Lob. ic. pag. 479. Auricula muris, Brunf. Lateinisch tom. 3. fol. 119. Auricula muris minor, Trag. Kyber. in Trag. pag. 278. Lon. deutsch fol. 126. Pilosella major, Fuchf. fol. 605. Dod. Lateinisch fol. 67. Pilosella media, Thal. pag. 83. Kriechendes rauhes Mäus-Dehrlein. Mäus-Dehrlein Tab. Klein Mäus-Dhr/Nagel-Kraut Lon. Mäus-Dehrlein Brunf. Amare & acredine quantillâ hepatis, lienis & mesenterii infarctus expedit, crassa tenuat, resolvit, educitque bilem: in utero, hydropce ac tabe salutaris. Matthiolo siccatur, refrigerat, vehementer adstringit, solidat, glutinat, tenuat, & abstergit: in sputo sanguinis, dysenteria, diarrhæa, ac puerorum herniis perutilis, vi suâ vulneraria. Chalybs candens succo ejus sapiusculè extinctus, tantam contrahit duritiem, ut lapides ferrumque atterat. Vi etiam est præsentissima ad calculum, Lob. Passim in incultis.

DXXXVI. Pilosella major repens minus hirsuta, C. B. Pin. pag. 262. Auricula muris minor secunda, Trag. Sebitz. in Trag. deutsch fol. 221. Lactucella sylvestris repens, Cam. hort. pag. 82. Pilosella vulgò, Cæs. lib. 13. cap. 18. pag. 514. Das ander Mäus-Dhr/Sebitz. in Trag. In collibus hinter dem Altstättischen Walle nach der Hollen-Grund zu.

DXXXVII. Pimpinella saxifraga major umbellâ candidâ, C. B. Pin. pag. 159. Pimpinella Brunf. Lateinisch tom. 3. fol. 28. Trag. Sebitz. in Trag. deutsch f. 370. Gefn. hort. fol. 272. Pimpinella major Fuchf. fol. 608. Pimpinella major Fuchfii, Lob. ic. pag. 720. Pimpinella saxifraga Bauh. in Matth. f. 729. Pimpinella saxifraga major, Cam. hort. pag. 125. Tragoselinum majus. Pimpinella major,

major, Tab. ic. p. 88. Saxifraga magna, Dod. Lateinisch f. 315. Bipinella Saxifraga major, Adv. Lob. f. 321. Pimpinella nostras communis major, Thal. p. 87. Saxifraga vulgaris major, Cluf. Pann. p. 697. Groß Bibernel/ Fuchf. Tab. Sebitz. in Trag. Bibernel Matth. Brunf. Groß Boecks Peterlein vulgò. In umbellâ hujus Pimpinellæ saxifragæ, femina inter visuntur quandoque orbiculares, capsæ virides, pediculis inhærentes, quæ diffractæ eruculam ostentant coccinei coloris. Radicibus quandoq; adnascuntur cocca rubra, quibus tinctorum utuntur ad colorem carmesinum rebus inducendum. Inter coryleta bey Bladau passim. Radix pimpinellæ colligatur Sole Ω deferente: folia, Sole in Ω commorante: semen, Sole in Γ existente.

DXXXVIII. Pimpinella saxifraga minor, C. B. Pin. pag. 160. Cam. hort. pag. 125. Pimpinella nostras communis minor, Thal. pag. 87. Pimpinella minor, Fuchf. fol. 609. Tragofelinum petrzum, Tab. lib. 1. fol. 316. Bipinella, Saxifraga hircina, Adv. Lob. f. 321. Bipinella, Saxifraga minor Lob. ic. p. 719. Saxifraga parva, Dod. Lateinisch fol. 315. Pimpinellæ tertia species, Trag. Seb. in Trag. deutsch f. 370. Daucus Selioides, Cord. hist. fol. 154. Saxifraga hircina minor, Gesn. hort. fol. 279. Tragium, Column. in Phytobas pag. 76. Saxifraga, Pimpinella Germanica minor. Cluf. hist. lib. 6. fol. 197. Saxifraga, sive Pimpinella Germanica minor, Cluf. pann. pag. 697. Saxifraga altera Cæs. lib. 7. cap. 57. Stein Bibernell/ Tab. Klein Bibernel/ Fuchf. Die dritte Bibernell/ Sebitz. in Trag. Stein Peterlein/ Mauer Peterlein und Krauß Bibernell vulgò. Vicem petroselini Macedonici sustinere potest, si illud deficiat.

DXXXIX. Pimpinella sangvisorba major, C. B. Pin. pag. 160. Sangvisorba major, Fuchf. fol. 788, Cam. hort.

125. Tab. lib. 1. fol. 391. Cord. hist. fol. 143. Sangvisorba altera major, sive Pimpinella, Lob. ic. pag. 719. Adv. Lob. f. 320. Pimpinella Italica major sangvisorba Clus. hist. lib. 6. f. 197. Thal. pag. 87. Pimpinella, sive sangvisorba major, Bauh. Matth. fol. 729. Pimpinellæ Italicæ secundum genus, Trag. Sebitz. in Trag. deutsch 373. Sideritis secunda Dioscoridis. Colum. min. cogn. stirp. & rar. part. 1. pag. 125. **Groß Sperben-Kraut/ Große Welsche Bibernell / Tab. Herr-Gotts-Bärtlein/ Welsche Bibenel** Matth. Sebitz. in Trag. **Groß Köbblers-Kraut/ Fuchl. Groß Blut-Kraut/ Groß Blut-Tröpflein/ und Wurm-Wurz** vulgò. **Braunt Leber-Blum** Nostratibus. Refrigerat radix, siccatur & adstringit. Fluores alvi, & sangvinem undecunque fluentem efficacissimè sistit, ac intestinorum exulcerationes sanat. Flos siccatus & ex vinò rubrò sumptus, dysentericos juvat. In pratis aridioribus & graminosis locis.

DXL. Pinus sylvestris, C. B. Pin. pag. 491. Matth. deutsch f. 24. Pinus sylvestris sive Pinaster, Dod. Lateinisch f. 860. Pinus sylvestris montana, Tab. lib. 3. fol. 638. Pinaster, Brunf. Lateinisch/ tom. 3. f. 238. Lob. ic. pag. 226. o. Gesn. hort. f. 272. Thal. pag. 90. Pinus sponte proveniens. Cord. in Diosc. f. 15. **Wilder Fichten-Baum** Matth. **Wilder Berg-Zirbel-Baum** Tab. **Harz-Baum / Kiefern-Holz. Kiefer-Holz** vulgò. **Fichten** Nostratibus. Gabata, Totæ Sylvæ passim. Pinus eas inter arbores refertur, quæ cariem vetustatemque haut sentiunt. Cupressus ac pinus, inquit Vitruvius lib. 2. c. 9. in vetustatem sine vitiis conservantur: quod is liquor, qui inest penitus in corporibus earum, habet amarum saporem; qui propter acritudinem non pati-

patitur penetrare cariem, neque eas bestiolas, quæ sunt nocentes. Ideoque quæ ex his generibus opera constituuntur, permanent ad æternam diuturnitatem. Pinus in Isthmicis ludis primum prius erat coronamentum, post apium. Notandum, pinea tigna, abiegna, querna, & consimilia, ædificiis struendis destinata, ubi exasciantur, facile hiscere, ac rimas agere; contra per meditullium ferrâ dissecta tale quid haud pati. Sic asseres ferratos ac siccatos meditullium versùs curvari advertes, ob fibras ex peripheriâ ad centrum concurrentes, non contrâ. Ferunt, & fissos asseres non ita incurvari, ac qui ferrâ sunt defecti.

DXLI. Pisum marinum. Joh. Loef. *Wilde Seeschoten*. Radix flavescens, & longius sub arenâ incedens, sarmenta excludit angulosa, striata, foliis uncialibus, binis semper ex intervallo sarmenta ambientibus, è quorum meditullio exoritur ala, novem aut decem foliorum contrario & alterno situ nascentium, cujus extremitas in capreolos tandem exit. Flores aut siliquas cujus indolis producat, mihi hactenus observare non licuit. *Ruff den See-Bergen nacher Runghen zu.*

DXLII. *Plantago latifolia sinuata*, C. B. Pin. pag. 189. *Plantago major*, Matth. Bauh. in Matth. fol. 375. Fuchf. f. 38. Dod. *Latéinisch* f. 107. Gesn. hort. fol. 273. Cam. hort. f. 273. Cam. hort. pag. 128. Tab. lib. 2, f. 402. *Arnoglossa*, *Plantago latifolia lævis*, Lob. ic. pag. 303. Adv. Lob. fol. 127. *Plantago rubea* Brunf. *Latéinisch* tom. 1, f. 25. *Plantago latifolia* Cord. in Diosc. fol. 44. Trag. Sebitz. in Trag. deutsch f. 180. Lon. deutsch f. 172. *Plantago πολύνευρον* major sive rubea Thal. pag. 86. *Plantago & centinervia* Cæs. lib. 8. cap. 16. pag. 327. *Großer Wegrich*. Tab. *Ko*
B b 2
ther

ther **Wegrich** Sebitz. in Trag. Lon. Brunf. **Breit Wege-**
rich Fuchf. **Weg-Blätter** Nostratibus. Adstringit, abster-
 git ac digerit: jecoris obstructions solvit, renam ac vesicæ
 ulcera sanat, dysentericos, sanguinis eruptiones & alvi pro-
 fluvia sistit, tum foliò, tum semine. Folia vel integra ulceribus
 inducta saniem extergunt: succus ulcerum malignitatem cor-
 rigit, expurgataque ad cicatricem ducit. Secus vias copiosè.

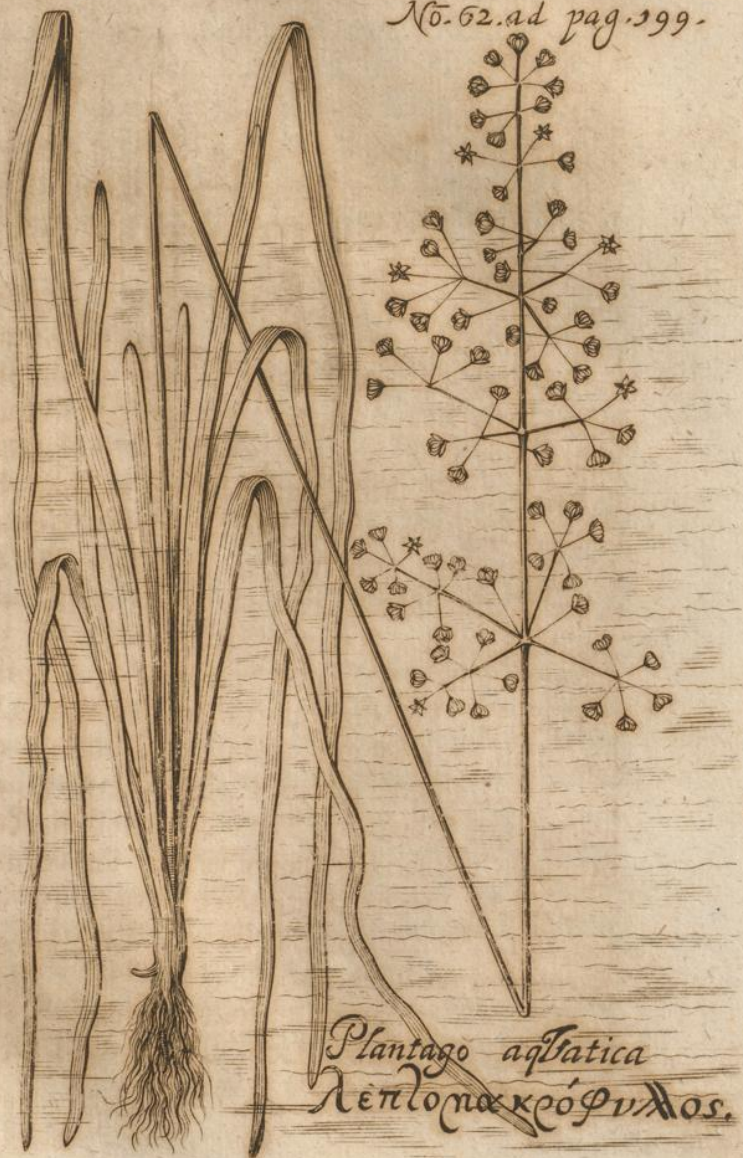
DXLIII. *Plantago angustifolia major*, C. B. Pin. pag.
 189. *Plantago quinquenervia*, sive *Lanceola* Lob. ic. pag.
 305. Adv. Lob. fol. 128. *Plantago* πειλάνευρ major, Thal.
 pag. 86. *Plantago lanceolata*, Tab. lib. 2. f. 406. Trag. Se-
 bitz. in Trag. deutsch fol. 180. *Plantago minor* Brunf. Latei-
 nisch Tom. I. f. 24. Fuchf. f. 39. Lon. deutsch. f. 174. Dod. Latei-
 nisch f. 107. Gefn. hort. fol. 273. *Lanceola*, Cæs. lib. 8. cap.
 17. pag. 328. **Spitzer Wegrich** Sebitz. in Trag. Tab. Fuchf.
 Brunf. **Spiz** oder **klein Wegrich** / Lon. **Roßripp** quibus-
 dam. In pratis præsertim editioribus passim, spicâ reper-
 ta bey **Lauteu-Mühl** geminâ. Sub elevatione poli 45.
 46. 47. 48. 49. Radix colligenda Sole in Π versante:
 flores, Sole in ∞ : Semen, Sole in \triangle constituto.

DXLIV. *Plantago angustifolia minor* C. B. Pin. pag.
 189. Tab. lib. 2. fol. 402. *Plantago* πειλάνευρ minor, Thal.
 pag. 86. *Lanceola minor*, Cæs. lib. 8. cap. 17. pag. 328. **Klei-**
ner spitziger Wegrich / Tab. **Hinter dem Kneiphöfischen**
Walle in sabuletis. Majore viribus imbecillior est.

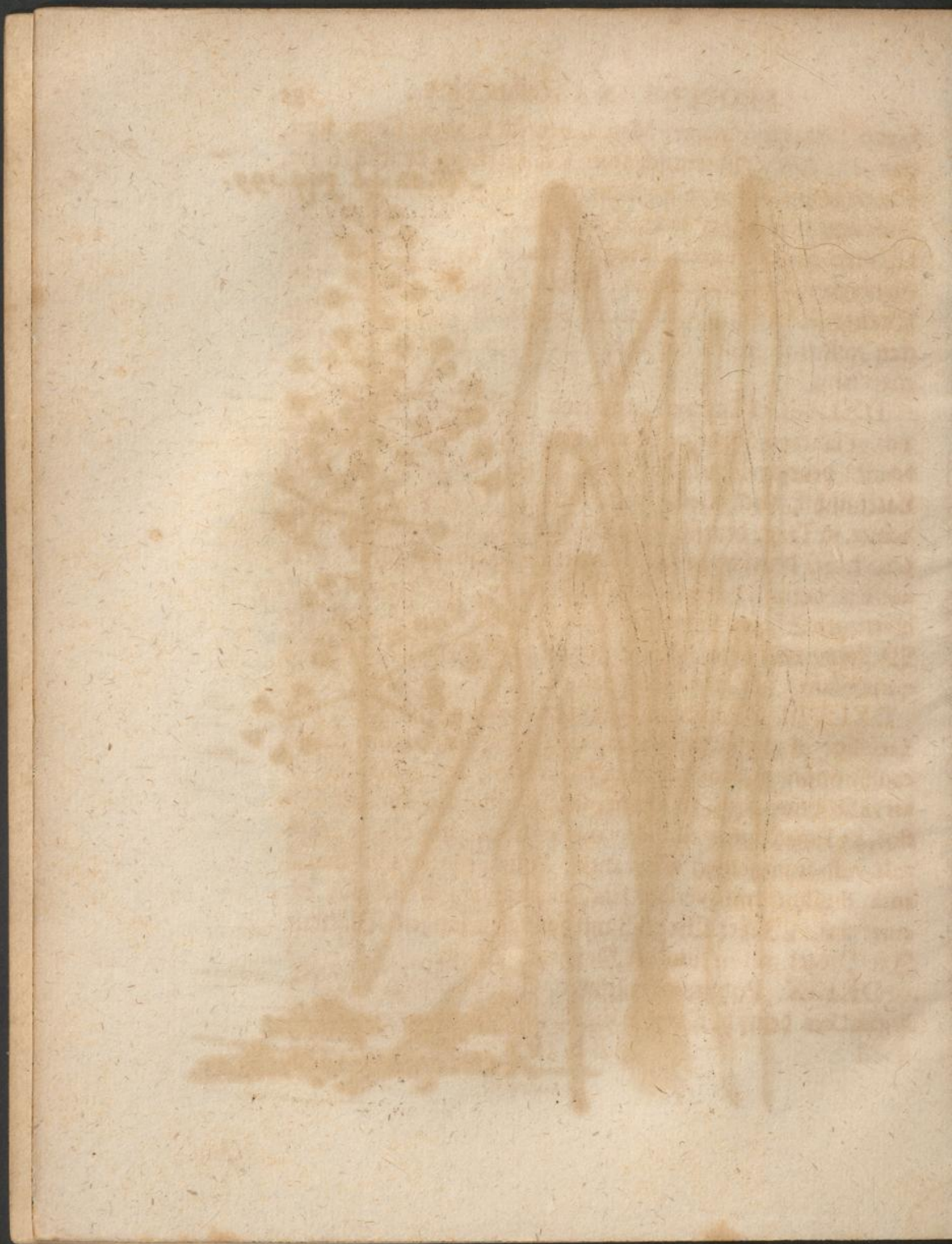
DXLV. *Plantago latifolia glabra minor*, C. B. Pin.
 pag. 189. *Plantago latifolia minor*, Tab. lib. 2. fol. 402.
Kleiner breiter Wegrich.

DXLVI. *Plantago latifolia incana*, C. B. Pin. pag. 189.
Plantago major incana. Lob. ic. pag. 304. Clus. hist. lib. 5.
 f. 109.

No. 62. ad pag. 399.



Plantago aquatica
Λέντονα κρόφυλος.



f. 109. *Plantago major*, Matth. deutsch f. 169. Cam. hort. pag. 128. Brunf. Lateinisch tom. 1. f. 23. Lon. deutsch f. 172. *Plantago media*, Dod. Lateinisch fol. 107. Gesn. hort. f. 273. *Plantago media Dodonæi*, Thal. pag. 86. *Plantago latifolia*, vel *media & secunda*, Trag. Sebitz. in Trag. deutsch f. 180. *Plantago minor Dioscoridis*, Tab. Schaafs Zunge/ Tab. Breiter Wegrich/ Brunf. Lon. Sebitz. in Trag. Bey Bircken-Feld in incultis copiosè. Item bey Lauten-Mühl secus viam.

DXLVII. *Plantago aquatica latifolia*, C. B. Pin. pag. 191. *Plantago aquatica* Brunf. Lateinisch tom. 1. fol. 27. Matth. deutsch f. 170. Tab. lib. 2. f. 405. Fuchf. f. 42. Dod. Lateinisch f. 606. Gesn. hort. fol. 273. Thal. pag. 86. Trag. Sebitz. in Trag. deutsch fol. 181. Cæs. lib. 14. cap. 15. pag. 552. Lon. deutsch f. 174. *Plantago aquatica*, foliis *Betæ* aut *Plantaginis*, flore *Gallii albi*, Lob. ic. pag. 300. Breitblättriger Wasser-Wegrich Tab. Matth. Fuchf. Wasser-Wegrich/ oder Frosch-Löffel-Kraut/ Lon. Frosch-Wegerich quibusdam. In paludibus passim.

DXLVIII. **Plantago aquatica* λεπτομακρόφυλλος. Joh. Lœselii. Radix est capillacea, albula partim, partim rufula, caules nonnunquam tricubitales, erectos, rotundos, ex intervallo brachiatos, in altum mittens, quorum cacuminibus flosculi innascuntur albi, & vanescentibus his exigua capitula, minutum semen asservantia. Folia promit radix numerosa, digitum transversum lata, bicubitalia, & longius excurrentia. Wasser Wegrich mit schmalen langen Blättern. Im Piegel passim bey der Hospithal-Wiese.

DXLIX. *Polygala vulgaris*, C. B. Pin. pag. 215. *Polygala* Lon. deutsch. f. 217. *Polygala vulgaris minor*, Clus. hist.

lib. 3. f. 325. Polygonum Trag. Kyber. in Trag. p. 571. Polygala recentiorum, Adv. Lob. f. 179. Polygala recentiorum rubeis & albis floribus, Lob. ic. p. 416. 417. Polygonum flore rubro purpurascente: & flore caeruleo, Eystett. Polygala Tragi, Thal. pag. 88. Cam. hort. Polygala caerulea, purpurea, alba, Tab. lib. 2. fol. 501. Flos Ambarvalis, Dod. Lateinisch fol. 253. **Blau/ braun und weiß Kreuz-Blümlein / Tab. Ransel/ Kreuz-Blum/** Lon. Kyber. in Trag. **Milch-Blum** quibusdam. Zwischen Lauten-Mühl und Bladau in locis herbosis.

DL. Polygonatum latifolium vulgare, C. B. Pin. pag. 303. Polygonatum Bauh. Matth. fol. 678. Lob. ic. pag. 637. Cord. hist. fol. 113. Cord. in Diosc. fol. 61. Polygonatum vulgare, Cam. hort. pag. 129. Pplygonatum vulgatius, Eystett. Polygonatum majus, Lon. Deutsch/ fol. 206. Polygonum majus, Adv. Lob. f. 283. Polygonatum majus, seu vulgare, aut latifolium, Thal. pag. 85. Polygonatum latifolium, Fuchf. fol. 585. Dod. Lateinisch f. 346. Tab. lib. 2. fol. 755. Sigillum Salomonis, Brunf. Lateinisch tom. 3. f. 92. Gesn. hort. fol. 281. Sigillum Salomonis latifolium, Trag. Sebitz. in Trag. deutsch fol. 316. Frassinella, Cæs. lib. 5. c. 32. pag. 224. **Breitblättrige gemeine Weiß-Wurz/ Weiß-Wurz /** Matth. Fuchf. Brunf. **Weiß-Wurz/ Männlein/** Tab. **Große Weiß-Wurz/** Lon. **Weiß-Wurz / Gelend-Wurz/** Cord. hist. Polygonatum latifolium baccis nigris. Inter tetanothra, quæ Plinio sunt medicamenta cutem erugantia, habetur Cataplasma antipodagricum quorundam. R. rad. Sigill. Salom. Libr. I, Smegm. Venet. libram I. Croc. drachm. 3. Coq. in mensurâ vini adusti, ad cataplasmatem consist. **In der Hollen-Grund / und Penartischen Walde in umbrosis.**

DLI. Polygonatum angustifolium non ramosum, C. B. Pin. pag. 303. Unästige/schmalblättrige Weiß-Wurz: Polygonatum angustifolium, Fuchf. fol. 586. Eystett. Cluf. Pann. pag. 263. Polygonatum angustifolium primum, Tab. lib. 2. fol. 431. Polygonatum quintum, sive angustifolium primum, Cluf. hist. lib. 2. fol. 277. Polygonatum alterum, Dod. Lateinisch f. 345. Polygonatum tenuifolium, Cord. hist. f. 113. Polygonatum erectum, Gesn. hort. f. 273. Sigillum Salomonis angustifolium, Trag. Sebitz. in Trag. deutsch 316. Polygonatum minus Lob. ic. pag. 805. Lon. deutsch f. 206. Polygonatum minus, rubris foliis, ambitu stellato, Adv. Lob. f. 358. Polygonatum tenuifolium majus, Thal. pag. 85. Polygonato similis in Alpibus, Cæs. lib. 5. c. 33. pag. 224. Weiß-Wurz-Weiblein/Tab. Schmale Weiß-Wurz/Fuchf. Kleine Weiß-Wurz/ Lon. Sebitz. in Trag. Flosculus provenit albidis. Bey Birckensfeld hinter der Ziegel-Scheune.

DLII. Polygonon latifolium, C. B. Pin. pag. 281. Centumnodia, Brunf. Lateinisch/ tom. 3. fol. 128. Polygonum-mas, Matth. Bauh. in Matth. fol. 676. Dod. Lateinisch fol. 113. Fuchf. fol. 614. Thal. pag. 87. Cæs. lib. 4. cap. 36. p. 168. & 169. Polygonum mas vulgare, Sangvinaria, Centumnodia, Lob. ic. pag. 419. Adv. Lob. f. 179. Polygonon masculum, Trag. Kyber. in Trag. pag. 391. Polygonum vulgare, Cam. hort. pag. 130. Polygonus mas, Gesn. hort. f. 273. Polygonum majus Tab. lib. 2. fol. 502. polygonum majus seu mas, Lon. deutsch f. 204. Groß-Weg-Gras Tab. Große Wege-Tritt/ Matth. Weg-Gras / Brunf. Fuchf. Wege-Tritt/ oder Weg-Gras. Lon. Denn-Gras / und Blutt-Kraut quibusdam. Jungfer-Tritt Nostratibus. Secus vias ac semitas copiosè.

DLIII.

DLIII. Polygonum oblongo angusto folio, C. B. pin. pag. 281. Polygonum tertium, Tab. lib. 2. fol. 503. **Weg-Tritt mit langen schmalen Blättern. Blut-Kraut.** Refrigerat gradu secundo, siccatur & adstringit. Sangvinariæ nomen ab effectu obtinuit, quippe eo sive integro, sive tussu, stillanti parti inducto, sanguis coit, & in grumos concrevit. Collectionibus fervidis & ignibus sacris auxiliatur. **Bei Juden Kirch** secus viam. Colligenda herba Sole 1. & ingresso.

DLIV. Polygonum minus, seu Millegrana major, C. B. pin. pag. 281. Polygonum minus Matth. deutsch. fol. 677. Herniaria, Gesn. hort. f. 261. Cam. hort. pag. 74. Thal. pag. 56. Tab. lib. 2. fol. 507. Empetron, Trag. Kyber. in Trag. pag. 527. Lon. deutsch. fol. 249. Herba Turca, sive Herniaria, Lob. ic. pag. 421. Herba Turca, Herniaria multigrana serpilli facie, Adv. Lob. fol. 180. Millegrana, Cord. hist. fol. 98. **Harn-Kraut** Tab. Brunf. **Kleiner Weg-Tritt** / Matth. **Harn-Kraut** / **Stein Kraut** / Lon. **Bruch-Kraut** / oder **Groß Tausend-Korn** vulgò. **Jungfer-Graß** Fœmellis. **Dürr-Kraut** Rusticis. In incultis bey **Brandenburg.** Item hinter dem **Kneiphöfischen Wall** / in petrosis.

DLV. Polygonum minimum, seu Millegrana minima, C. B. pin. 282. Millegrana minima, Lob. ic. p. 424. Herniaria altera, Thal. pag. 57. **Das allerkleinste Tausend-Korn.** Plantula est exilis polycavlos, ramulosa, folia disposita habens Alines instar multicaulis, sed minuscula. Thyrsulorum bifurcationes ferme singulas binis foliolis committatas, rotundiusculum excipit capitellum, seu granulum; Cacumina verò numerosiora. hujusmodi occupant granula,

N^o. 63. ad pag. 203.



Polygonum
Spergula

foliis gramineis
Capitulis.



nula. Radix longiuscula, & sæpè contortula. Im Dorff Sarchau.

DLVI. Polygonum minus polycarpum, Tab. lib. 2. f. 530. Hund-Würgel. Polygonum minus, seu foemina, Lon. deutsch fol. 205. Saxifraga Anglica, fortè Allines minimum genus, Cynanche, Dalechampii Lob. ic. pag. 428. Saxifraga Anglica Adv. Lob. fol. 183. Polygonon Germanis Knäuel/ Trag. Kyber. in Trag. pag. 393. Polygonum angustissimo & acuto, vel gramineo folio minus repens, C. B. pin. 281. Knäuel/ Dod. Lateinisch fol. 115. Klein fruchtbahrer Weg-Tritt/ Tab. In incultis; item inter segetes passim. In Poloniâ polygonum quoque reperitur cocciferum, Kosmaczek dictum, cujus radiculis cocca elegantissimo rubore commendata innascuntur. Provenit idem polygonum propè Rostochium in locis arenosis, cujus cocca pueri die Profesto Johannis Baptistæ colligunt, vocantque Johannis-Wurmlein. Collegit ipse eadem Læselius Rostochii vivens, & advertit paulò post muscas è coccis exeuntes, & avolantes. Succo Sericum tingi posset, quæ tinctura ελόβηρ i. e. tota vera salutanda haud est, utpote quæ Imperatoribus olim debebatur l. auratas. C. de vestibus holoberis.

DLVII. *Polygonum foliis gramineis Spergulæ capitibus. Joh. Læf. Weg-Tritt mit kleinen Köpfchen/ und gar zarten Blättern. Radice nititur longiusculâ, subflavâ, & villosâ nonnihil, quæ cauliculos edit exiles, numerosos, επικλιωέςεργς, in terram circum circa procumbentes, nodosos, in summitate ramosos. Singulis geniculis folia præsentunt tenuia & angusta, magnitudine suâ variantia, modò plura, modò pauciora, paleaceis & niveis quibusdam mem-

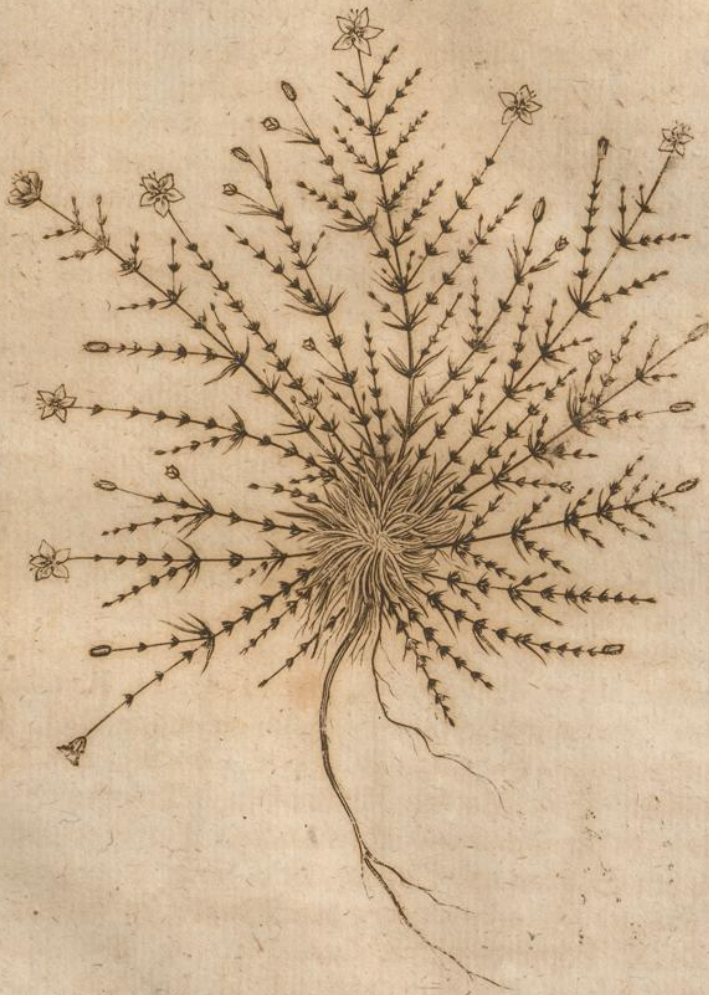
branulis fulta : flosculis est in summo cauliculorum dilutè purpureis, quos vanescentes parva, ac quinis foliolis conclusa subsequuntur vascula, rotunda, & in acumen vergentia, Spergulæ capitulis similia, in quibus minusculum seminum. Hinter Juden Kirch am Wege nach Selnicken zu. Item secus viam, quâ itur nach Neuhausen.

DLVIII. *Polygonum foliis gramineis alterum. Joh. Lœf. Anderer Weg-Tritt mit gar zarten Blättern. Thyrsulis est exiguis, rotundis, geniculatis, quincuncialibus sæpè : Initiò perbreuibus aliquot ad quævis genicula foliis, concursu suò veluti fructum aliquem referentibus, quæ atatis tractû elongantur, & graminea fiunt : flosculos habet niveos, & his deciduis vascula nana, acuminata, exile semen servantia. Radicula paucis fibris donata est. Am Bollwerck bey m Zoll-Haus.

DLIX. Polypodium, Trag. Sebitz. in Trag. deutsch fol. 430. Fuchf. fol. 588. Cord. in Diosc. fol. 76. Cord. hist. fol. 171. Gesn. hort. fol. 273. Tab. lib. 2. fol. 478. Cæs. lib. 16. cap. 6. pag. 593. Cam. hort. pag. 130. Lon. deutsch/ fol. 251. Filicula, seu Polypodium, Bauh. Matth. fol. 87. Polypodium vulgare, C. B. Pin. pag. 359. Engelsfuß / Brunf. deutsch/ fol. 307. Polypodium, Filicula, Herba Radioli Apuleji Lob. ic. pag. 814. Polypodium majus Dod. Lateinisch/ fol. 464 Engelsfuß/ Tab. Fuchf. Lon. Sebitz. in Trag. Süßfarn/ Süß-Wurzel / Baumfarn / Tropffen-Wurzel vulgò. In petris muscosis zu Neuhausen. Im See-Gebirg zwischen Sarckau und Lattenwalde copiosè. Nonnunquam vetustis arboribus innascitur, bey Wiesdehlen im Walde.

DLX. Populus nigra, C. B. Pin. pag. 429. Matth. deutsch/ fol. 41. Dod. Lateinisch/ fol. 836. Lob. ic. p. 194. o. Cord.

No. 64. ad pag. 204.
Polygonum foliis gramineis
alterum.





No. 65. ad pag. 205.



Potamogeton rotundifolium alterum



Cord. in Diosc. fol. 18. Tab. lib. 3. fol. 687. Cæs. lib. 3. cap. 45. pag. 120. Populus alba, Lon. deutsch fol. 42. Trag. Kyber. in Trag. pag. 1080. Schwarzer Pappel-Baum/ Tab. Matth. Bollen/ Pappel-Baum Lon. Schwarz Ulbeer-Baum/ Sar-Baum quibusdam. In pagis passim.

DLXI. Populus tremula, C. B. Pin. pag. 429. Populus Lybica, Matth. deutsch fol. 41. Lob. ic. pag. 194. o. Tab. lib. 3. f. 687. Dod. Lateinisch fol. 836. populus nigra, Trag. Sebitz. in Trag. deutsch fol. 859. Lon. deutsch f. 43. Populo nigrae similis in Alpbibus, Cæs. lib. 3. cap. 45. pag. 120. Populi tertia species, Cord. in Diosc. fol. 17. Aspen/ oder Poppel-Weiden/ Lon. Lybischer Pappel-Baum/ Tab. Aspen und Bellen-Baum Trag. Espen Nostratibus. Cortex nigrae & albae populi particulatim caesus, & sulcis stercoratis mandatus, omni anni tempore edules fungos profert, Diosc. In sylvis copiosè.

DLXII. Potamogeton rotundifolium, C. B. Pin. pag. 193. Potamogeton, Trag. Kyber. in Trag. pag. 688. Matth. deutsch/ fol. 496. Lon. deutsch fol. 211. Tab. lib. 2. fol. 411. Fuchf. fol. 651. Cæs. lib. 8. cap. 22. pag. 332. Potamogetoni similis rotundiore folio, Cord. in Diosc. fol. 69. Potamogeton λειόφυλλον, Thal. pag. 85. Rund-blättriges Saam-Kraut Tab. Matth. Lon. Fuchf. In aquis stagnantibus passim.

DLXIII. *Potamogeton rotundifolium alterum Joh. Lœfel. Under rundblättriges Saam-Kraut. Folium unum æquo ferè intervallo ab altero distat, ubi verò novus exurgit ramulus, bina concurrunt folia, exortum ejus quasi firmantia. Am Pregel.

DLXIV. Potamogeton Salicis folio C. B. Pin. p. 193. Schmal-blättrig Saam-Kraut. Potamogeton, Dod.

Lateinisch fol. 582. *Potamogeton angustifolium*, Tab. lib. 2. fol. 411. *Phyllitis lacustris*, Cord. hist. fol. 150. *Potamogeton* sive *Fontalis*, & *spicata*, Adv. Lob. f. 129. *Potamogeton* ἰτερόφυλλον, Thal. pag. 86. Spitzig Saam-Kraut Tab. In aquis stagnantibus bey Königsberg passim.

DLXV. *Potamogeton foliis latis splendidibus*. Saam-Kraut mit weichen breiten glänzenden Blättern. C. B. Pin. p. 193. *Potamogeton altera*, Dod. Lateinisch fol. 582. *Potamogeton μαλακόφυλλον*, Thal. p. 86. Am Frisching.

DLXVI. *Potamogeton foliis crispis*, sive *Lactuca ranarum*, C. B. Pin. 193. Saam-Kraut mit krausen Blättern. *Fontilapathum pusillum*, Lob. ic. pag. 286. Adv. Lob. fol. 117. *Potamogeton εἰλόφυλλον*, seu *crispum*, aut *fimbriatum*, Thal. pag. 86. *Tribulus aquaticus minor*, Clus. hist. lib. 6. fol. 252. Clus. Pann. pag. 714. *Alga secunda*, Trag. Sebitz. in Trag. deutsch fol. 545. Das ander Saam-Kraut. Sebitz. in Trag. Kleiner Brunn- oder Frosch-Lattich quibusdam. In lacunis hinter dem Altstädtischen Walle nach der Hollen-Grund zu. Foliis provenit crispis, quæ majora ac longiora sunt, quàm in *Fontilapatho pusillo*, Lob. Crispitudo tamen foliorum minor est.

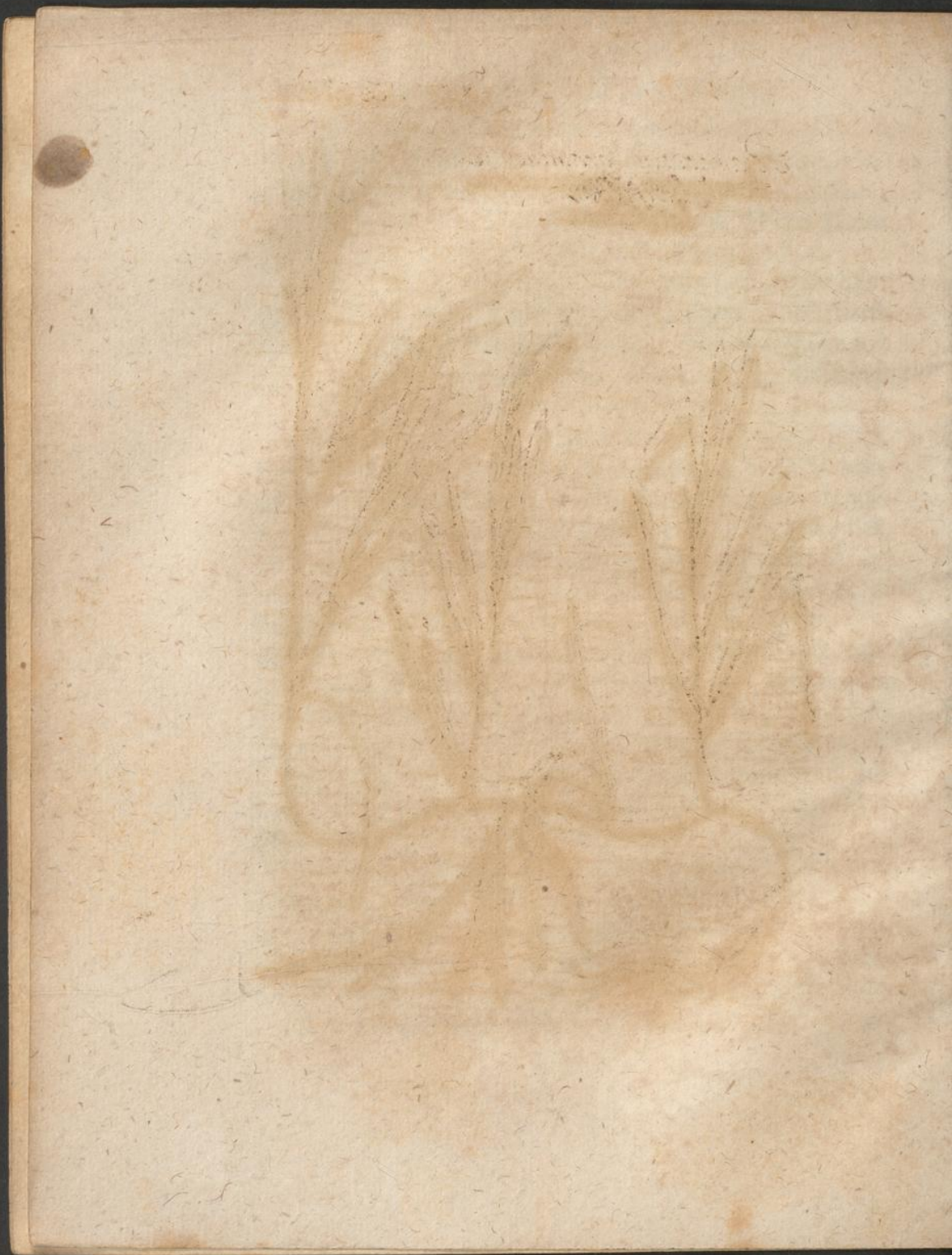
DLXVII. **Potamogeton gramineum latifolium*. Johan. Lœf. Klein großächtiges breites Saam-Kraut. Im Graben bey dem Bretter-Krüge.

DLXVIII. **Potamogeton gramineum tenuifolium*, Joh. Lœf. Klein großächtiges schmales Saam-Kraut. Plantula est ramosa, ac foliis crescit gramineis, longiusculis, atrovirentibus: in summitate caulis spica seu capitulum visitur exile, flosculis minutis exornatū. Im Graben bey dem Bretter-Krüge.

DLXIX. *Potentilla*, Brunf. Lateinisch tom. 3. fol. 45. Bauh.

Potamogeton gramineum
latifolium



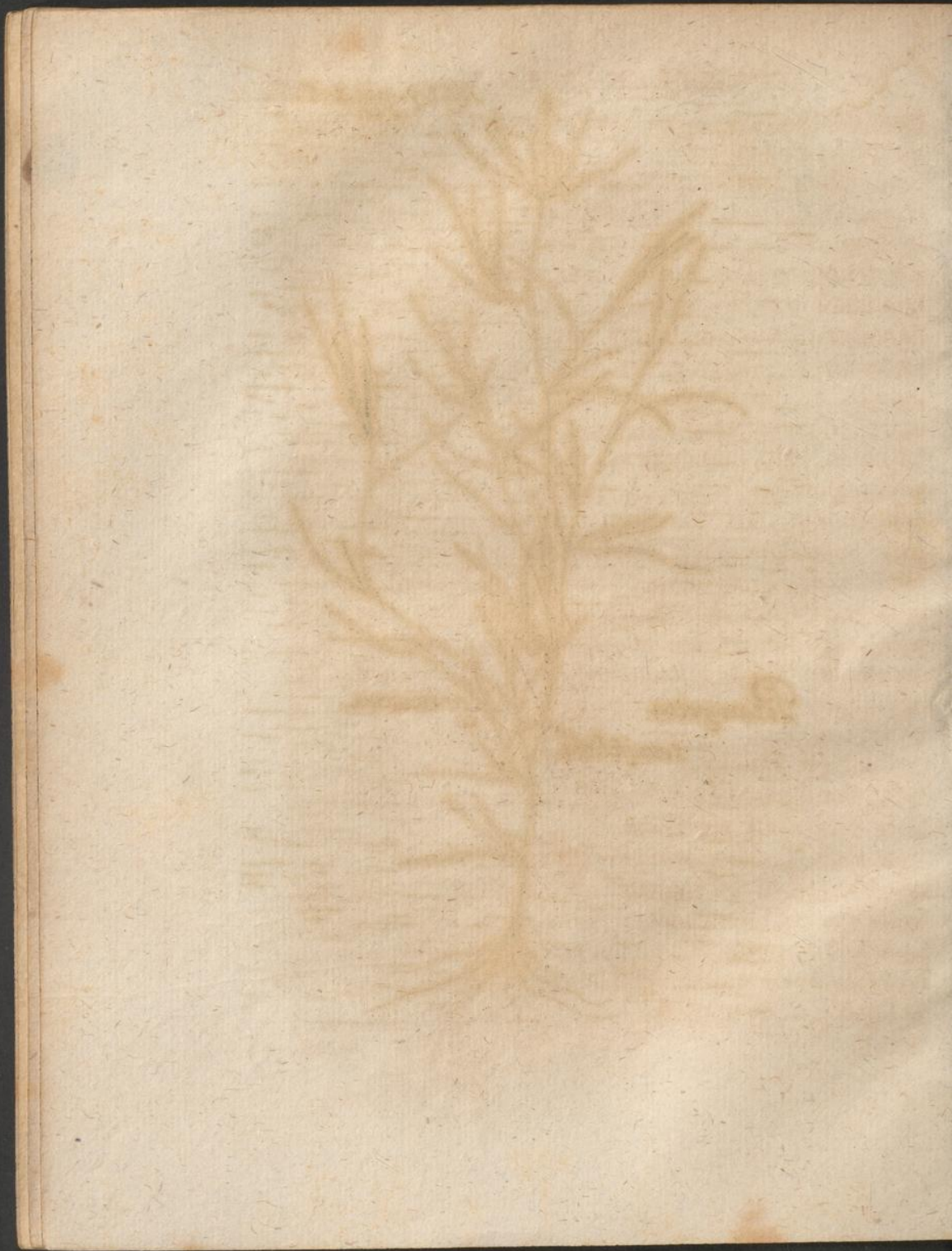




Potamogeton

tenuifolium

gramineum



Bauh. Matth. f. 718. Lon. deutsch f. 268. Cæs. lib. 14. cap. 23. pag. 557. Fuchf. fol. 619. Thal. pag. 91. Argentina Dod. Niederländisch fol. 948. Argentilla, Potentilla, Lob. ic. pag. 693. Anserina, Tab. lib. 1. fol. 425. Trag. Sebitz. in Trag. deutsch/ fol. 382. Argemone altera, Gefn. Hort. f. 248. Genserich Tab. Matth. Lon. Fuchf. Grensich/ Grensing/ und Genserich/ Sebitz. in Trag. Gänss/ Kraut/ Grinsig/ Grunsing und Silber/ Kraut vulgò. Plantula est in jus euntibus à Sagis commendatissima. Hanc stato tempore lectam rabula superstitiosus calceis immittit, ne causâ cadat. Verùm præstant *δρανομαί*, nummorum aut sportularum elargitio. In Glossario: *δρανομή χειρός*, *δρανομή ἀργύρου*, sportulæ. Restituenda hæc vox Plinio & Trajano epistolis 117. 118. ubi diamones scriptum pro dianomes: Sportulas explicat ipse Trajanus. De his donariis, à rabulâ elargitis, verè Cyprianus: Quantis hic fordibus emit, ut fulgeat? Circa vias & semitas passim. Sub elevatione poli 45. 46. 47. 48. 49. graduum nata, vulgò efficax. Radix effodienda, Sole primum arietis gradum obsidente: folia colligenda, Sole 15. Arietis inhabitante: flores, Sole in 1. ♀ constituto.

DLXX. Potentilla repens hirsutie incanâ, Johan. Læf. Kriechender Gänserich mit raugen grauen Blättern. Bey Neuendorff am Wege.

DLXXI. Potentilla erecta major hirsutie incana. Großer gerader Gränsing mit raugen grauen Blättern. Spithamas duas longitudine planta, tota hirsutie incana, superat. Foliis profundè incis, pronâ parte viridè pallentibus, supinâ albicantibus. Am Wege nacher Neuendorff.

DLXXII. Prunus sylvestris, C. B. Pin, pag. 444.

Brunf. Lateinisch tom. 3. fol. 186. Matth. deutsch fol. 103. Dod. Lateinisch fol. 753. Fuchf. fol. 404. Lon. deutsch fol. 68. Cord. in Diosc. fol. 25. Gesn. hort. fol. 274. Lob. ic. pag. 176. o. Tab. lib. 3. fol. 700. Cæs. lib. 2. cap. 15. pag. 48. Prunus sylvestris vulgaris, Trag. Sebitz. in Trag. deutsch fol. 796. **Wilder Schlehen-Baum** / Tab. **Schlehen-Dorn** Matth. Lon. **Schlehen** / Brunf. Fuchf. Sebitz. in Trag. Refrigerat, siccatur, & adstringit; maximè fructus. Ejus succus Acacia est officinarum, sed non vera. Aqua ex floribus cum vino destillata, in laterum doloribus, & cordis compressionibus magni est usus, Trag. Vinum pendulum octidui spatio restituunt pruna immatura adhuc, contusa & immissa. Exsiccata & contusa efficaciter idem agunt, Trag. & Tab. Folia & radices faucium ulcera sanant, & fluxiones avertunt gargarisatu. **In der Hollen-Grundt copiosè. Item hinter Brandenburg nach dem Lenzken-Berg zu.**

DLXXIII. Prunella, Fuchf. f. 621. Tab. lib. 2. f. 256. Cæs. lib. 11. cap. 37. pag. 453. Brunella major folio non dissecto, C. B. Pin. pag. 260. Brunella, Brunf. Lateinisch/ tom. 3. fol. 26. Dod. Lateinisch fol. 136. Symphytum petraeum, Consolida minor, Matth. Lob. ic. pag. 474. Symphytum petraeum, Cord. in Diosc. fol. 62. Consolida minor, Matth. Bauh. in Matth. fol. 684. Consolida minima, sive Prunella flore purpureo vulgaris, Cam. hort. 45. Prunella aut potius Brunella Officinarum, Eystett. Prunella vulgaris, vel sexta, Trag. Sebitz. in Trag. deutsch 245. **Braunellen** / Tab. Brunf. Fuchf. Sebitz. in Trag. **Gottheil und S. Antonii Kraut** vulgè. Vulneribus medetur, grumos sanguinis dissolvit, & pulmone exulcerato aliisque faucibus partibus auxilio est. **In asperis passim. Bey Raths-Hoff/ zu Stein-**

Stein-Bäck &c. Brevissimâ spicâ reperta est in der Osterreichischen Heide.

DLXXIV. *Prunella flore albo.* Joh. Lœf. Brunel mit weißer Blüth. Bey Fischhausen hinter der Ziegel-Scheune. Item bey Hoppenbruch in Districtu Balgensi.

DLXXV. *Pulsatilla vulgaris,* Lob. ic. pag. 281. *Pulsatilla recentiorum,* Cæs. lib. 14. cap. 11. pag. 550. *Pulsatilla communis,* Cam. hort. pag. 134. *Pulsatilla folio crassiore & majore flore,* C. B. pin. pag. 177. *Pulsatilla,* Bauh. Matth. fol. 462. Dod. Lateinisch fol. 433. Gesn. hort. fol. 274. *Pulsatilla prima,* Tab. lib. 1. fol. 97. *Pulsatilla vulgaris dilutiore flore,* Clus. hist. lib. 2. fol. 246. Clus. Pann. pag. 385. *Rüchenschell/* Brunf. deutsch fol. 143. *Herba Venti,* Trag. Kyb. in Trag. p. 413. Lon. deutsch fol. 113. *Anemones species,* Thal. pag. 15. *Rüchen-Schellen/* Tab. Lon. Matth. Kyber. in Trag. *Rüheschell / Hackel-Kraut / Schlotten-Bluhm* vulgò. *Aqua Pulsatillæ verno tempore extracta,* experimento certo, febrifuga est, unciarum trium pondere sumpta. Vomitum movet acri sapore. Cœruleo colore destillata prodit. Vide supra *marrubium cardiaca dictum.* Bey Brandenburg und Frauenburg in siccoribus copiosè. Item in der Bormidtschen Heide.

DLXXVI. *Pulsatilla folio Anemones secundæ sive subrotundo:* quæ 5. in prodr. C. B. pag. 94. Bey Lanten-Mühl in collibus arenosis. Hinter der kleinen Schleuß jenseit des Thames auff dem Berge copiosissimè. Aprili & Majo floret.

DLXXVII. *Pyrola rotundifolia major,* C. B. pin. p. 191. *Groß rundblättriges Winter-Grün.* *Pyrola,* Brunf. Lateinisch/ tom. 3. fol. 8. Matth. deutsch fol. 411. Eystett. Tab. lib. 2. fol. 432. Dod. Lateinisch fol. 138. *Pirola,* Gesn. hort. fol.

fol. 272. *Pyrola à Pyri folio*, Lob. ic. pag. 294. Adv. Lob. fol. 122. *Pyrola major*, seu *Beta sylvestris* Thal. pag. 84. *Pyrola & Limonium sylvestre*, Lon. deutsch fol. 219. *Pyrola vulgatiore*, Cluf. hist. lib. 5. fol. 116. Antholog. magn. fol. 104. *Pyrola alia in campestribus*, Cæs. lib. 8. cap. 32. p. 338. *Limonium*, Fuchf. fol. 467. *Limonium sylvestre*, Trag. Kyber. in Trag. Winter-Grün/ Tab. Matth. Kyber. in Trag. Fuchf. Brunf. Wald-Mangolt/ Wald-Kohl/ Holz-Mangolt vulgò, wilde Bete Nostratibus. In opacis & muscosis bey Schwanis und Neuhausen.

DLXXVIII. *Pyrola rotundifolia minor*. C. B. pin. pag. 191. Klein rundblättrig Winter-Grün. *pyrola quarta minima* Cluf. hist. lib. 5. fol. 118. Cluf. pann. pag. 509. *Pyrola minima*, Eystett. Anthol. mag. fol. 104. Inter ericeta bey Kunzen und Bladan.

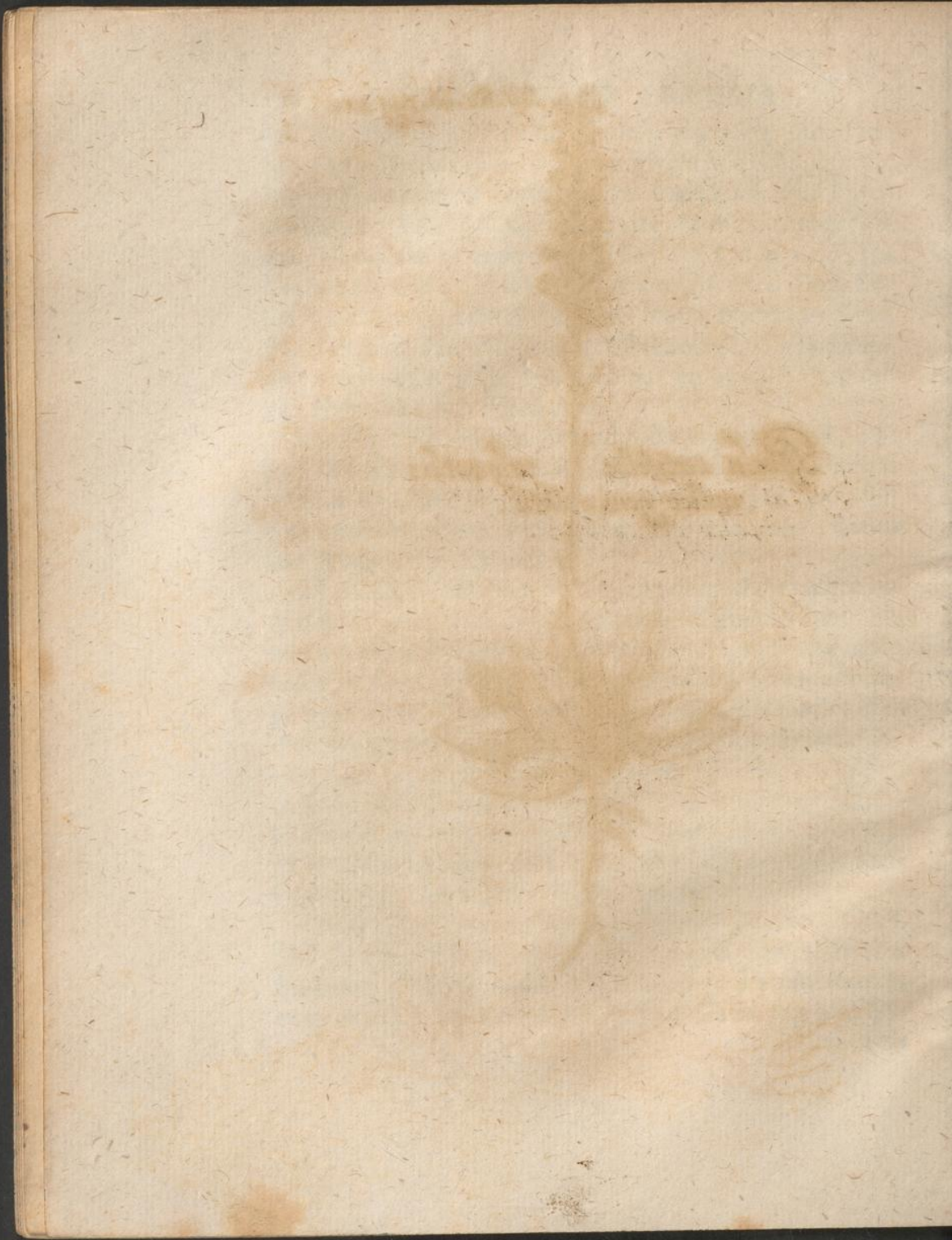
DLXXIX. **Pyrola acutifolia polyanthos radice geniculatâ*. Joh. Lœf. Spitz-blättricht Winter-Grün mit vielen weißen Blümlein. Radix alba ac nodosa cauliculo subservit viridi, rotundo, hirsuto, geniculato, pedem alto, sæpè productiori, cui proximè terram folia adstant octo, frequentius pauciora, virentia, ex oblongo mucronata: singulis porrò geniculis, cacumen versùs, foliolum exile & acutum, caulem velut in vaginulâ servans, jungitur: tandem subsequuntur numerosi flosculi, à calyculis suis foliolo tenuissimo fultis, prodeuntes & albicantes. In der Fischhäusischen Heide. Item hinter Latten-Walde.

DLXXX. *Pyrola folio mucronato ferrato*, C. B. Pin. pag. 191. Winter-Grün mit gespitzten und zerkerbten Blättern. *Pyrola minor* Thal. pag. 85. *Pyrola secunda tenerior*, Cluf. hist. lib. 5. fol. 117. Cluf. Pann. pag. 505. *Pyrola*

N^o. 68. ad. pag 210

Pyrola acutifolia polyanthos
radice genicu latâ.





No. 69. ad pag. 233.



Quercus florida.



rola Pannonica secunda, Cam. hort. 134. In der Fischhäus-
fischen Heyde.

DLXXXI. *Pyrola frutescens arbuti folio*, C. B. Pin. pag. 191. Staudechtiges Wintergrün mit zerkerbten langlech-
ten Blättern. *Pyrola tertia vel fruticans*, Clus. Pann. pag. 505. Clus. hist. lib. 5. fol. 117. In der Fischhäusfischen Heyde.

DLXXXII. *Pyrola alpine flore Europæa*, C. B. Pin. pag. 191. Wintergrün mit Hünerdarnis Blut, Allinanthemon, Thal. pag. 15. *Alpine alpina*, Schwenck. lib. 1. stirp. pag. 17. Im Penartischen und Löbnichtischen Walde.

DLXXXIII. *Pyrus sylvestris* C. B. Pin. pag. 439. Wilder Birn-Baum. *Pyra sylvestria*, Tab. lib. 3. fol. 720. *Pyra sylvestria majora*, Tab. lib. 3. f. 720. Holz-Birn / große Holz-Birn / Tab. Krußcken Boruffis. *Junonis vetustissimum simulachrum è pyro sylvestri fabricatum* memoratur Pausania lib. 2. Vide quoque Eusebium de Præparat. Evangelica c. 8.

DLXXXIV. *Quercus*, Trag. Kyb. in Trag. pag. 1102. Matth. deutsch fol. 69. Lon. deutsch / fol. 48. Tab. lib. 3. fol. 669. Fuchl. fol. 229. *Quercus cum longo pediculo*, C. B. Pin. pag. 420. *Quercus vulgaris*, Lob. ic. pag. 154. *Quercus vulgaris*, Hemeris, Cord. in Diosc. fol. 21. *Quercus Pannonica latifolia*, rectius *Cerrus*, Cam. hort. pag. 135. Eich-Baum / Tab. Matth. Lon. Fuchl. Eichen vulgò. * *Flosculos habet elegantissimos, longius ab arbore pendentes. Ramulis assistunt nonnunquam rotundiuscula corpora, squamea primùm, mox villosa, Bedegvaris ferè effigie. Galla seu fructus quercus, quæ ænigis Dioscoridi, insecta aliquando intus alit. Ex Gallis majoribus diffractis, nunc pestilitatem, nunc bellum, nunc annonæ caritatem, prælagus colligit vul-*

gus, & quidem hōc modō: araneum si contineat Galla, pestem & malignas febres: muscā si alat, bella: eruculam si concludat, famem incolis portendit. Sunt alii, prognosticum augurale ita constituentes: Auctumnō effractā gallā, araneus annum inauspicatum: musca tolerabilem: acarus frugiferum spondet. Cassa verò si sit galla, & nihil horum contineat, funera indicit. Præcoces & uberrimæ circa Festum Michaëlis gallæ, hyemem signant temporius adventuram & nivofam. Adstringit cortice, folio, glande & gallâ. Juvat sanguinem tussientes, egerentes, foriolos, & genituræ profluvio laborantes. Emplastrum ex quercu Lœselii ita paratur: R. corticum teneriorum quercûs, radicum quercûs, turionum quercûs, florum quercûs, rasuræ ligni qverni ana libr. semis. olei veteris libr. III. coquantur, ac in infusione commorentur aliquot dies, post colaturæ adde lithargyrii aurei triti ac creti libr. $1\frac{1}{2}$. coquantur aliquvandiu, & inter coquendum affundantur succi foliorum quercûs, aquæ foliorum quercûs ana libr. $1\frac{1}{2}$ tandem ubi bullæ volantes in auras assurgunt, & consistentia debita adest, per incerniculum insperge pulveris foliorum quercûs, florum quercûs ana Unc. 3. corticum quercûs Unc. 2. visci querc. cum foliis, gallarum, cupularum, glandium, granorum chermes ana Unc. $1\frac{1}{2}$. agentur omnia quercinâ radiculâ, fiatque l. a. emplastrum sine cerâ. Ulfus: validè adstringit, siccatur, repellit, intercipit, discutit, & glutinat. Herniosos ergò, vomitores, foriolos, sanguinem sputantes, vel per alvum, aliaque loca egerentes, juvat, & abortationes prægnantium præcavet. Sacros ignes, & consimiles ferventias, mulcet, tumores discutit, & arthriticos sistit dolores. Ulcera adhæc ichoribus fatigata solidat, & ossa fracta ferruminat. In Borussia propè Welaviam in
 pago

pago Dypen reperta est olim quercus, cujus perimeter viginti septem ferebatur in ulnas. Annosa & cava jam quercus equitem equo ephippiato insidentem, ac intus tumultuantem, ultrò admisit, quod tentaverat etiam divus Albertus, primus Borussiae Dux, ejusque Filius Albertus Fridericus. Tale quidpiam legimus etiam de Platano, auctore Plinio Lib. XII. c. 1. quæ in Lyciâ nata, ac cavata, specum intus habuit in circuitu octuaginta & unius pedum. In hac specû Lucinius Mutianus ter COS. cum octodecim aliis viris, salialem in morem epulatus est. Perdurat autem annos sæpè trecentos & multò plures ipsa quercus. Seculum crescendo, seculum vigorem servando, ac denique seculum marcescendo infumere creditur vulgò. In Vaticano ilex vetustior erat urbe Româ, teste Pliniô Lib. XVI. c. 44. ubi simul tradit, Romæ in areâ Lucinæ lotum fuisse arborem CCCCL. tunc circiter annorum. Sunt, qui de quercu numen faciunt, de Numine $\phi\phi$. ut loquitur Buchananus in Franciscano. Hinc Sacra olim erat quercus idololatriæ Borussiae ob Gorcho, esculentorum & potulentorum Deastrum, quem sedem in quercu, ubi locorum nunc est oppidum *Heiligenbeil* / seu Hieropolis, habuisse ferunt. Huic Gorcho perpetuus servabatur ignis, & omnis generis primitiæ offerebantur, v. gr. frumenti, farinae, mellis, lactis, captorum piscium, aliorumque eduliorum, oblataeque Mulcibero igni tradebantur. Quercum hanc post unâ cum idolo Anshelmus primus Ermlandiae Episcopus correptâ bipenni excidit, & in cineres redegit. Alia quercus latissima & trifida habebat Rickojothi in medio Natangensis tractus, in qua triplex colebatur idolum, Potollo, Perkunos, & Potrympo. Potollo sacrificii loco immolabantur capita extinctorum hominum ac pecorum. Deaster hic sæpissimè domos infestabat ditiorum maximè, ubi è vivis quòdam sub-

latò pauciores essent in victimis offerendis. Tùm enim notù homines adortus, crebriùs illis faceſſebat negotium. Solemnibus diebus huic in honorem ſebum in ollis cremabatur. Perkunos alter erat Deaſter, cui fovebatur ignis ex lignis quercinis, iisque aridis accenſis, perpetuò flagrans, ſacrificiis cremandis deſtinatus: eò exſtinctò ſacrificulus incurrebat diſcrimen vitæ. Potrympo tertius erat Deaſter, cui à ſacrificulo angvis lacte enutritus ac frumento cooperus conſecrabatur. Ejus in honorem infantes necabantur, thus ac cera cremabantur. Quercus hæc idolis inſtructa, foliorum virorem nunquam amiſſiſſe, ſed perpetuò, etiam brumali tempore, eundem ſervâſſe perhibetur. Huic arbori decus & Autoritatem Ancus Marcius, Rex Romanus, addidit, qui uſu æris nondum repertò, primas leges Romanas, & priſcos qualescunque ritus, in quercinas tabulas incidit. Proverbium eſt apud Græcos & Noſtrates, loqui à quercu, & ad quercum. Senſus eſt, omni poſitò metù, cum omni ſecuritate verba facere. Quercus enim cùm ſit arbor Jovis, ad hanc quiſquis confugiebat, in tuto credebatur uſque, & ſub tutelâ Numinis. In congreſſu venereo coles ne maſculeſcat faſcino remita diſturbant: Quernus ramulus, ſurſum rectâ pullulans, ſolem verſùs acuitur, ac reſecatur: poſt acumine ſuo terræ deſigitur, quam lotio paulò ante perpluit faſcinandus. Deſixus ita ramulus, ac proculcatus, impotentiam creat, donec eruatur. Faſcinum hoc ſolvunt ſcopæ betulinae inverſæ, lotio in ſummitatem diſfuſam immiſſo. Quò largior glandium proventus, eò frumentorum eſt parrior. Ante fruges cognitæ Arcadibus, & in univerſum gentibus priſcis, glandes fuère frumenti locò: Sicut pyra Argæis & Tirythiis. Virgilius I. Georgic,

Concussa, famem in sylvis solabere quercu. Sed deinde

Quernag, glans victa est utiliore cibo. Ovid. lib. i. Fast.

Hinc post esum sequebantur ructus. Juvenal. Satyr. 6. v. 10.

- - - - *Glandem ructante marito.*

Iberi in Symposiis glandes in secundis mensis apponebant, Cuius olim glandem suam, in alienum fundum procidentem, tollere licuit in alieno. Ita cautum est, lege XII. tabularum, auctore Plinio lib. XVI. c. 5. Idque attestatur Jurisconsultus in l. unica ff. de glande legendâ. Sed & tu interim vide I. Julianus §. 2. ff. ad exhib. Extemporaneum atramentum scriptorium si expetas, succo ex gallis expresso pulvisculum vitrioli ammiscce, addito, ne situm contrahat, paxillo salis vel gummi Arabici. Quercus inter duas laurus plantata olim erat Romæ ante Palatium Imperatorum, tacite innuens, Heroicâ virtute ac fortitudine Principum niti Republicam. Quercus namque signum est conservati Civis: Laurus verò victoriæ ac triumphî. Hinc Cæsares bello victores in Capitolium ducebantur lauro redimiti, milites verò, qui pro Civium salute fortissimè omnium steterant, quernâ cingebantur coronâ, unde & hæc corona, ex quernâ fronde scilicet, civica olim dicebatur, cui & aurea cessit. Hujus coronæ proprium erat, ut illâ donatis perpetuò eam gestare liceret. Tradebatur militibus ab Imperatore vel Duce exercitûs. Graminea verò seu obsidionalis corona, ex illo fiebat gramine, ubi cives obsidione liberabantur, & dabatur servatori ab universo exercitu. Hæc æstimatione immensâ cæteris coronis longè præcellere credita est. De quercu adhuc notabile id est: Saxum aliquod ingentis molis, obstaculo existens, ubi in frustra redigere animo habes, fac struem circumcirca segminum quercino-

cinorum, quâ accensâ candescat saxum, post ferrei mallei impetuoso, ac fervidè iteratò concussu, saxum aliquoties terre, in frustra mox diffiliendum, & loco amovendum. Hoc artificio diffractum novi saxum, duodecim molares lapides portionibus suppeditans suis. Ne mirare, verum est, molitores seu moletrinae si consulueris artifices, vel potius experientiam ipsam.

DLXXXV. *Quercus marina*, Lob. ic. pag. 255. o. Tab. lib. 3. fol. 670. Clus. Hisp. pag. 25. Clus. hist. lib. 1. fol. 21. *Fucus maritimus*, vel *Quercus maritima* vesiculas habens, C. B. Pin. pag. 365. Meer oder See Eich/ Tab. See Eich mit Blasen. Chamarum testis & lapidibus ferrumine quasi quòdam affirmatur, radice destituta. Folia ejus atrò sunt virore, recenter è mari expulsa; siccata nigrescunt, & glutinis instar splendent. Succus est ferruginei & stiptici. Im Germauschen und hinter Runzen. Copiosius in littoris glessaria ejecta, succini parum promittit legentibus. Fuci verò marini quò plus egeritur, eò uberior glessi seges.

DLXXXVI. *Quinquefolium majus repens*, C. B. Pin. pag. 325. *Quinquefolium vulgare quartum*, Tab. lib. 1. fol. 436. *Quinquefolium majus luteum*, Fuchf. fol. 624. *Quinquefolium*, Matth. Bauh. In Matth. fol. 719. Cord. in Diosc. fol. 64. Cæs. lib. 14. cap. 19. pag. 554. *Quinquefolium*, sive *Pentaphyllum vulgare*, Lob. observ. fol. 393. *Quinquefolium majus*, Dod. Lateinisch/ fol. 116. *Pentaphyllum*, Gesn. hort. fol. 271. *Pentaphyllum repens*, Cam. hort. p. 119. *Pentaphyllum primum & secundum*, Lon. Deutsch/ fol. 242. *Pentaphyllum minus* Brunf. Lateinisch/ tom. 2. fol. 34. *Pentaphyllum vulgare*, Trag. Kyber. in Trag. pag. 505. Pen-

Pentaphyllum majus, Thal. pag. 88. Gemein Fünff-Finger-Kraut/ Tab. Groß Fünff-Finger-Kraut / Fuchf. Fünff-Blatt/ Fünff-Finger-Kraut/ Matth. Klein Fünff-Finger-Kraut/ Brunf. Groß gemein kriechend Fünff-Finger-Kraut. Radice est oblongâ, foris nigricante, intus subrubente: Cauliculis rotundis virentibus, quaquâ versum humi reptantibus fragariæ instar, & latè se diffundentibus: foliis quinis, viridibus, oblongis, ferratis, pediculis longiusculis: floribus Anserinæ luteis, itidem longis petiolis instructis. Reliqua inter quinquefolia efficacissimum, & officinis usuale. Radices, folia & flores vehementer sed citra morsum ac manifestum calorem adstringunt, & siccant tertio recessu, venenis ac pesti resistunt, & sanguinem undecunque fluentem cohibent. Radix decocta, ac triginta dies pota epilepsiæ medetur. Auf dem Tragheimischen Kirchhoffe. Item Bey der Schwanischen Mühl. Quinquefolium optimum sub elevatione poli graduum 45. 46. 47. 48. 49. natum, ac effossum Sole primum Arietis gradum inhabitante.

DLXXXVII. Quinquefolium minus repens luteum, C. B. Pin. pag. 325. Klein kriechend Fünff-Finger-Kraut. Quinquefolii minimum genus, vel primum, Trag. Kyber, in Trag. 505. Pentaphyllum minus luteum, Adv. Lob. fol. 307. In locis arenosis passim bey S. Albrecht.

DLXXXVIII. Quinquefolium minus repens lanuginosum luteum, C. B. Pin. pag. 325. Pentaphyllum sive Quinquefolium minus, Tab. ic. pag. 123. Quinquefolii quarti flavo flore prima species, Clus. hist. lib. Quinquefolii quarti secunda species, Clus. Pann. pag. 429. Klein kriechend Fünff-Finger-Kraut unten mit Aschfarben Blättern. Gemein Klein Fünff-Finger-Kraut/ Tab. Foliis est supra viridibus, infra

infrà cinereis, flosculis croceis. Radix & folia cum adstrictione siccant. In saxosis passim bey Königsberg.

DLXXXIX. *Quinquefolium erectum luteum* dorso foliorum incano. Joh. Lœf. *Stehend Fünff-Finger-Kraut/ dessen Blätter auff einer Seiten ganz weiß.* Radice est longiusculâ, ex atro rufescente, & fibrosâ: cauliculis erectis cubitalibus, rufulis, lanugine candidâ, fastigium versùs pubescentibus, & in ramulos abeuntibus: Foliis inferioribus longissimo albicante & hirsuto pediculo innitentibus, qui in reliquis brevior. Dividuntur autem folia in quinque lacinias, ex angusto ampliatas, per ambitum profundius incisas, superiore parte virescentes, dorso incanas. Flores habet croceos, quinquefolios, staminulis aureis, quos insequitur minutissimum semen, *Bey der Aneiphöfischen Wind-Mühl* in arenosis.

DXC. **Quinquefolium hirsutum luteum paucioribus laciniis.* Joh. Lœf. *Gelb raug Fünff-Finger-Kraut mit wenigern Blättern.* Radix foris ex pullo ruffa, intus albicans & lignosa, longis fibris, cauliculos edit cubitales, sæpè & majores, rotundos, virides, hirsutos, multifariam brachiatos ac humi procumbentes, quibus folia adnascuntur oblonga, in tres tantùm lacinias divisa, longis suffulta pediculis, pronâ parte virentia, dorso pallido, hirsutie villosâ, per oras incisa, duobus aliis ad exortum pediculorum foliolis instructa, ex quibus novi subinde se emergunt thyrsuli. Caecumina horum luteis exornantur flosculis, foliolis sustentatis suis, quibus succedit capitulum exile, frago haud absimile, in minutissima & facilè diffluentia semina transiens. *Am Alt-stätischen Wall nicht weit vom Baum.*

DXCI. *Quinquefolium palustre rubrum*, C. B. Pin.
pag.



Quinqvesolium hirsutum
luteum paucioribus
laciniis .



pag. 178. Lob. ic. pag. 674. Tab. lib. 1. fol. 132. Gelbe Wald-Violett. *Ranunculus phragmites* flore luteo, Gefn. hort. fol. 246. *Ranunculi sylvestris* alterum genus, Trag. Kyber. in Trag. p. 97. *Ranunculi* quarta species lutea, Fuchf. fol. 162. *Anemone sexta*, Dod. Lat. fol. 435. *Ranunculus nonus*, Lon. deutsch fol. 199. *Ranunculi* tertia species, Cord. hist. fol. 120. *Ranunculus nemorosus* flore luteo, Adv. Lob. fol. 300. Eystett. *Anemone montana* colore luteo, Cæs. lib. 14. c. 10. pag. 549. Ein unbekant Wald-Kraut. Brunf. deutsch fol. 111. *Herba sylvestris ignoti nominis*, Brunf. Lateinisch/ tom. 2. fol. 80. Geel Aprillen-Blumen. Geel Wald-Händlein. Tab. Lon. Fuchf. Geel Hasel-Blumen quibusdam. *Vis ei exulcerans*. Bey Lauten-Mühl in fruticetis.

DXCIII. *Ranunculus nemorosus albus*, Tab. lib. 1. fol. 132. *Ranunculus nemorosus*, Lob. ic. pag. 673. *Ranunculus candidus*, Trag. Sebitz. in Trag. deutsch/ fol. 74. *Ranunculi* quarta species lactea, Fuchf. fol. 161. *Ranunculi* quarta species, Cord. hist. fol. 120. *Ranunculus sylvarum*, Cluf. hist. lib. 2. fol. 247. *Anemone quinta*, Dod. Lateinisch fol. 435. *Anemone sylvestris vulgaris* flore niveo, Cluf. Pann. pag. 385. *Ranunculus octavus*, Lon. deutsch/ f. 199. *Ranunculus phragmites* flore albô, Adv. Lob. fol. 300. *Anemone montana* colore candido, Cæs. lib. 14. cap. 10. pag. 549. *Ranunculi* tertii, tertium & quartum genus, Thal. pag. 96. & 97. *Anemone nemorosa* flore majore, C. B. Pin. pag. 176. Weiß Aprillen-Blumen / Sebitz. in Trag. Weiß Wald-Händlein/ Tab. Fuchf. Lon. Augen-Burz/ und weiß Merzen-Blum quibusdam. Weiße Violett Borulhis, *πυρραϊκός* est, linguam acredine vellicans. *Succus verrucas aufert illicitu*. Ternos ejus flores, intuitu primo, verno

tempore notatos ac toridem Hepaticæ nobilis, superstitiosa plebs ingerit aduersus febrim, quam metuit. In sylvis & fructetis passim. Vere primo.

DXCIV. Ranunculus nemorosus Muscatellina dictus, C. B. Pin. pag. 178. Aristolochiæ rotundæ concavæ similis herbula, Trag. Sebitz. in Trag. deutsch/ fol. 608. Moschatella, Cord. hist. fol. 172. Moschatella Cordi, Thal. pag. 78. Moscatella, Cam. hort. pag. 103. Fumaria bulbosa seu tuberosa minima, Tab. ic. p. 39. Ranunculus minimus Septentrionalium herbido musco flore & Muscatella Cordi, Lob. ic. p. 674. Biesem Hanen-Fuß. Kleineste Hollwurß/ Biesem Kraut/ Tab. Acris est & moschum olet. In der Hollen-Grund passim.

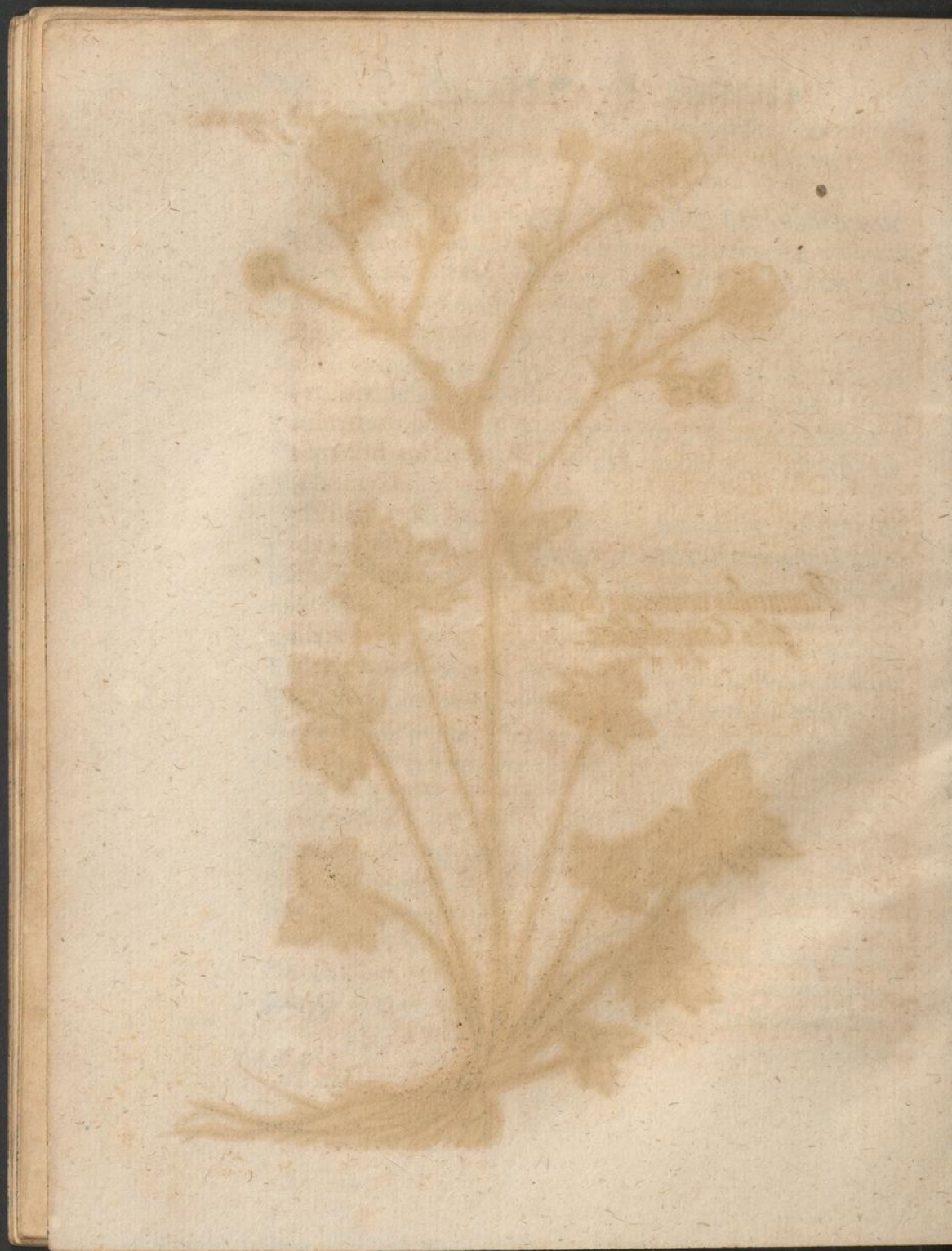
DXCV. *Ranunculus nemorosus hirsutus foliis Caryophyllatæ. Joh. Læf. Rauher Wald-Hanen-Fuß mit Benedikten-Wurß-Blättern. Radix è filamentis longiusculis constituta caulem emittit hirsutū in summitate ramosum, cui alternatim assistūt folia, profundis & minis profundis incisuris, hirsuta, thyrsulis longis insistentia, quorum inferiora in latiore solo nonnunquam tam grandia, ut digitis expansis peripheria vix exhauriri possit. Sæpius tertiam partem ejus granditatis haut sunt, & subsequētia folia longè minora. Cauliculos ubi promit caulis in exortu, terna iis committit folia, mox cacuminibus eorum flosculos indulget aureos, foliolis quinque constantes, semine post in capitulis congesto. Floret Mense Majo. Bey Selnicken in fruticetis. Item im Penartischen Walde/ und in der Hollen-Grund.

DXCVI. Ranunculus pratensis erectus acris, C. B. Pin. pag. 178. Ranunculus luteus, Trag. Sebitz. in Trag. deutsch/ fol. 73. Ranunculus pratensis surrectis cauliculis,
Lob.

N^o 71. ad pag. 220.

Ranunculus nemorosus hirsutus
foliis Caryophyllata.





Lob. ic. p. 665. Ranunculus sylvestris & secundus, Tab. lib. 1. fol., 131. Ranunculus hortensis secundus, Dod. Lateinisch / fol. 426. Ranunculus polyanthemus maculatus, Thal. pag. 98. Muffgericht stehend scharffer Wiesen-Hanen-Fuß / wilder Hanen-Fuß. Tab. Gelb Hanen-Fuß. Sebitz. in Trag. Ucker-Hanen-Fuß quibusdam. Folia Persicariæ instar nonnunquam maculantur, & tum vehementiùs urunt. In pratis passim.

DXCVII. Ranunculus pratensis repens hirsutus, C. B. Pin. p. 179. Ranunculus pratensis etiamq; hortensis, reptante cauliculo, Lob. ic. p. 664. Ranunculus hortensis primus, Dod. Lateinisch / fol. 425. Ranunculus vinealis, Batrachium vineale, Tab. ic. pag. 54. Kriechender Wiesen-Hanen-Fuß / Weingart-Hanen-Fuß / Weihen-Fuß / Tab. In hortis proveniens latioribus est foliis, in pratis minoribus. Calidus & exurens est. In arvis passim.

DXCVIII. Ranunculus pratensis radice verticilli modo rotunda, C. B. Pin. pag. 197. Crus galli, Brunf. Lateinisch / tom. 1. fol. 145. Ranunculus bulbosus, Lob. ic. p. 667. Thal. pag. 96. Ranunculus radice bulbosâ, Cam. hort. pag. 136. Ranunculus tuberosus, vulgò Rapum D. Antonii, Dod. Lateinisch / fol. 431. Ranunculus exiguus & primus, Trag. Sebitz. in Trag. deutsch / fol. 73. Ranunculi tertia species, Fuchl. fol. 160. Ranunculus minor, flammula, seu Ranunculi nona species, Cord. hist. fol. 121. Ranunculus minor, Tab. lib. 1. fol. 131. Ranunculus quintus, Bauh. Matth. fol. 459. Lon. deutsch fol. 199. Ranunculus flammula dictus, Gesn. hort. fol. 275. Ranunculus lanuginosus primus, Cæs. lib. 14. c. 2. p. 544. Vulgò Rapum Divi Antonii, Dod. Lateinisch / fol. 431. Brenn-Kraut / Hanen-Fuß

Fuß mit runder Wurzel. Kleiner Hanen-Fuß/ Tab. Brunf. Fuchf. Der kleine und schalchafftige Hanen-Fuß/ Sebitz. in Trag. Drüß-Wurz/ Lauben-Fuß/ Lon. Hanen-Fuß oder Gleiß-Blumen die fünffte/ Matth. Rüben-Hanen-Fuß vulgö. Gehöflete Gleiß-Blümlein/ Helvet. Gefn. hort. In locis saxosis minor est, in hortis altior, in pratis medioximus. Radix quotannis nova exoritur, veteri deorsum missâ. Pesti correptorum juxta Tragum eadem cum sale tufa femori aut brachio utiliter affirmatur, virus evocandi causâ: Locum quippe celerrimè exulcerat, vesicâ inductâ. Bey Königsberg passim. Nach der Lauten-Mühl zu.

DXCIX. *Ranunculus arvensis echinatus*, C. B. Pin. pag. 179. *Ranunculus arborum* Lob. ic. pag. 665. *Ranunculus arvensis angustifolius* sive decimus quartus, Tab. lib. 1. fol. 134. *Ranunculus arvensis*, Gefn. hort. fol. 275. *Ranunculus sylvestris tertius*, Dod. Lateinisch fol. 427. *Ranunculi hortensis simplicis prima species*, Fuchf. fol. 157. *Ranunculus sativus*, Fuchf. ic. pag. 86. *Ranunculus arvensis sive quinta species*, Cord. hist. fol. 120. Ucker-Hanen-Fuß mit stachlichten Köpfen. Ucker-Hanen-Fuß/ Tab. ungefüllter Garten-Hanen-Fuß/ Fuchf. Flosculi provenit luteis, quibus semen succedit spinis horrens. Am Weiffeltamme / ubi trajectus pōntone Dantisco Elbingam versus.

DC. *Ranunculus palustris Apii folio levis*, C. B. Pin. pag. 180. Glatter Eppichblättriger Wasser-Hanen-Fuß. *Apium aquaticum*, Trag. Kyber. in Trag. pag. 93. *Ranunculus palustris rotundiore folio*, Lob. ic. pag. 669. *Apiastrum primum*, Cord. in Diosc. fol. 57. *Ranunculus palustris* Cord. hist. fol. 119. Thal. pag. 99. *Ranunculus palustris folio Apii*, Cam. hort. pag. 136. *Ranunculus palustris sive tertius*, Tab. lib. 1. fol. 131. *Ranunculus primus*, Bauh. Matth.

Matth. fol. 457. Ranunculi primum genus, Gesn. hort. fol. 275. Ranunculus tertius, Lon. deutsch fol. 198. Wasser-Nanens-Fuß / Tab. Lon. Wasser-Epff / Brunf. Lon. Frösch-Pfeffer / Feig-Blattern-Eppich / vulgò. In locis uliginosis passim.

DCI. Ranunculus palustris Apii folio lanuginosus, C. B. Pin. pag. 180. Ranunculi secunda species, vel Sardous Ranunculus Cord. hist. fol. 119. Ranunculus secundus, Bauh. Matth. fol. 458. Rauher Eppich / blätterichter Nanens-Fuß. Nanens-Fuß oder Gleiß-Blum die andere / Matth. Lanuginosus est, & plusculis foliorum incisuris. In incultis & arenosis passim bey Königsberg.

DCII. Ranunculus aquaticus folio rotundo & capillaceo, C. B. Pin. pag. 180. Wasser-Nanens-Fuß theils mit runden / theils mit haarächtigen Blättern. Ranunculus aquaticus Hepaticæ facie, Lob. ic. pag. 75. o. Ranunculus fluviatilis, Tab. lib. I. fol. 144. Ranunculus aquatilis, Dod. Lateinisch / fol. 587. Wasser-Nänlein / Tab. Fluß-Nänlein / Fluß-Nanens-Fuß / Wasser-Leber-Kraut / Fluß-Leber-Kraut und Wasser-Leber-Blümlein vulgò. In lacunis auff der Altstädtischen Klapper-Wiesen.

DCIII. Ranunculus longifolius palustris major, C. B. Pin. pag. 180. Ranunculus lanceatus major, Tab. lib. I. fol. 135. Ranunculus *πλατύφυλλος*, Thal. p. 100. Groß lang Wasser-Nanens-Fuß / Tab. Großer Speer-Nanens-Fuß vulgò. Circa radicem, quæ ex filamentis constituitur, cauliculi concavi ac geniculati notantur iique repentis, à Tabern. omitti, quorum singulis geniculis additæ sunt fibræ, radicationi destinatæ. Filamentis illis tenaciter affirmari conspiciens corpuscula quædam oblonga ac nigricantia, ex quibus